



Seagate Backup Plus Slim schijf Gebruikershandleiding



Klik hier om een bijgewerkte online versie te bekijken
van dit document. Ook de meest recente content, uitvergroete afbeeldingen, betere navigatie en het zoekvenster zijn hier te vinden.

Contents

1	Inleiding	4
	Inhoud van de verpakking	4
	Minimale systeemvereisten	4
	• Poorten	4
	• Besturingssysteem	4
	• Minimale vrije schijfruimte:	4
2	Aan de slag	5
	USB-kabel aansluiten	5
	Seagate Backup Plus instellen	7
	• Begin hier	7
	• Uw apparaat registreren	8
	• Download Toolkit	8
	• Installeer Toolkit	8
3	Gebruik Toolkit om back-ups en meer in te stellen	10
	Een mirrormap maken	10
	Een back-upplan starten (enkel Windows)	10
	Schijfprestaties optimaliseren	10
4	Optioneel formatteren en partitioneren	12
	Over bestandssysteemindelingen	12
	• De bestandssysteemindeling kiezen	13
	Toolkit Optimaliseren	13
	Handmatig formatteren	13
	• Mac	14
	• macOS versie 10.11 en later	14
	• Windows	14
5	Seagate Backup Plus veilig verwijderen van uw computer.	16
	Windows	16
	Mac	16
	• Uitwerpen via het Zoekmachine-venster	16
	• Uitwerpen vanaf bureaublad	17
6	Veelgestelde vragen	18
	Alle gebruikers	18
	• Probleem: mijn bestandsoverdrachten gaan te langzaam	18

• Probleem: ik moet een USB-hub gebruiken voor mijn USB-apparaten	18
• Probleem: de geleverde USB-kabels zijn te kort.....	19
• Probleem: ik krijg foutmeldingen bij bestandsoverdrachten	19
Windows	19
• Probleem: Het pictogram van de harde schijf verschijnt niet in Computer	19
Mac	20
• Probleem: De harde schijf verschijnt niet op mijn bureaublad	20

7 Naleving van regelgeving 22

Taiwan RoHS	22
China RoHS	23

Inleiding

De draagbare schijven van Seagate® Backup Plus vormen de perfecte combinatie van eenvoudige draagbaarheid en ruime opslagcapaciteit. Eenvoudig aan te sluiten op Windows- en Mac®-computers via USB 3.0 en uitgerust met handige tools zoals instelbare back-ups en mirroring van mappen.

Voor algemene vragen en antwoorden over uw harde schijf kunt u de [Veelgestelde Vragen](#) raadplegen of de [Seagate klantenservice](#) bezoeken.

Inhoud van de verpakking

- Seagate Backup Plus Portable of Backup Plus Slim
- Micro-B (USB 3.0) naar USB-A (USB 3.0/2.0)-kabel



Belangrijk-Bewaar uw verpakking. Als u problemen ondervindt met uw harde schijf en deze wilt ruilen, dient de harde schijf in de originele verpakking te worden geretourneerd.

Minimale systeemvereisten

Poorten

U kunt uw Seagate-apparaat op een computer aansluiten met een USB-A (USB 3.0 or USB 2.0)-poort.

Besturingssysteem

- Windows® 7 of hoger
- macOS® 10.11 of hoger

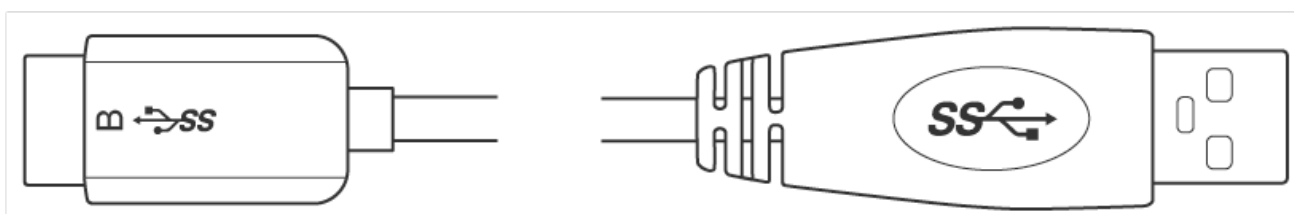
Minimale vrije schijfruimte:

- 600 MB aanbevolen

Aan de slag

1 USB-kabel aansluiten

Gebruik de Micro B naar USB-A-kabel om de Backup Plus met de USB-A-poort (USB 3.0 or USB 2.0) van een computer te verbinden.



A



B



USB-A (USB 3.0 & 2.0)



2 Seagate Backup Plus instellen

Via de instelling kunt u:

Registreer uw Seagate Backup Plus

Haal het maximale uit uw apparaat, met gemakkelijk toegankelijke informatie en ondersteuning.

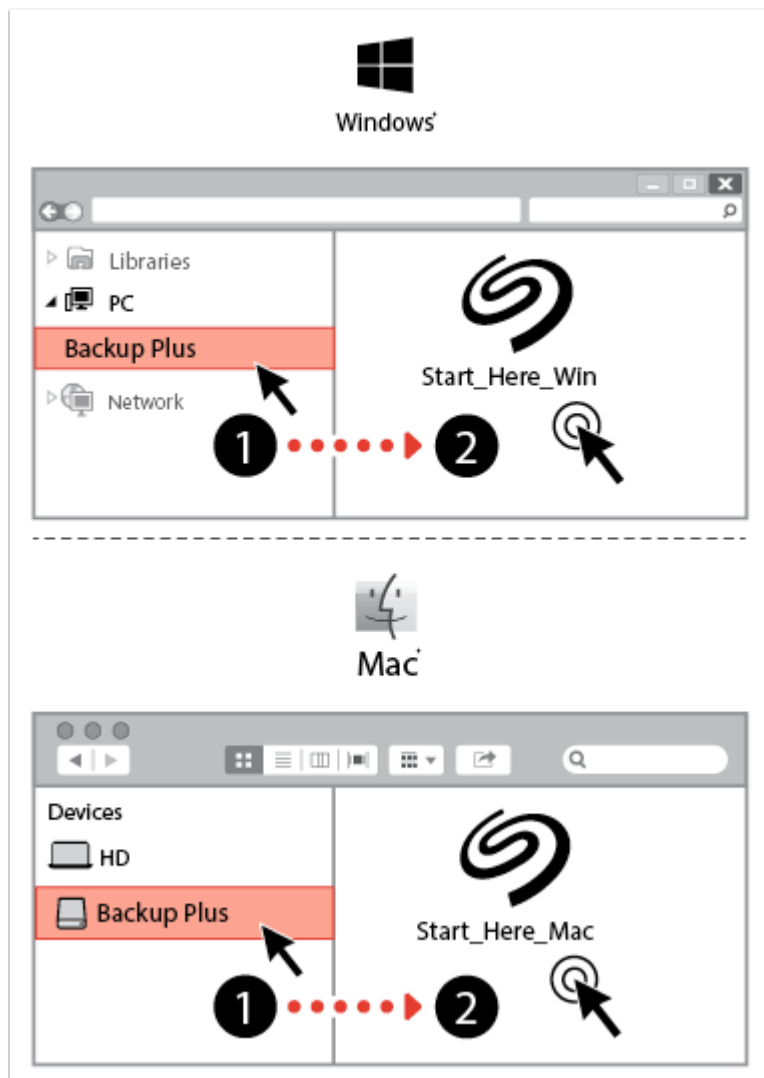
Installeer Toolkit

Synchronisatiemappen, back-upplannen en meer instellen.



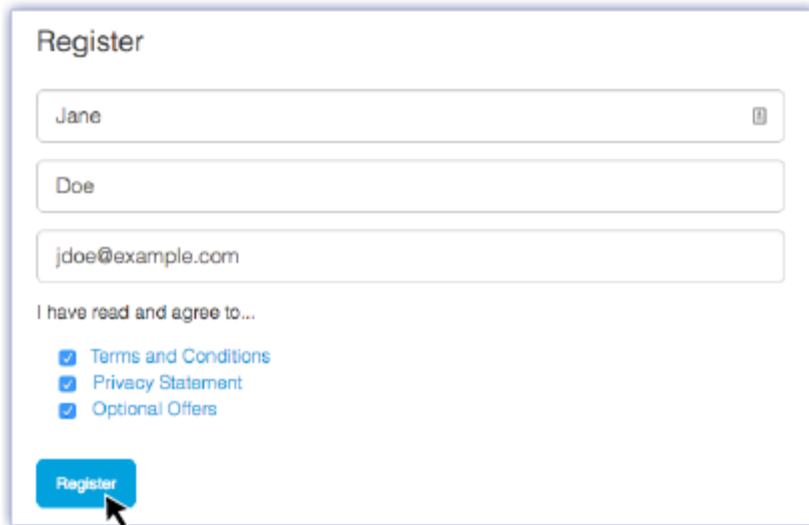
Uw computer dient verbonden te zijn met het internet om uw apparaat te registreren en Toolkit te installeren.

A Begin hier



Gebruik een bestandsbeheerder zoals Finder of File Explorer, open Backup Plus en klik op [Start Here Win](#) of [Start Here Mac](#).

B Uw apparaat registreren



Register

First Name: Jane

Last Name: Doe

Email: jdoe@example.com

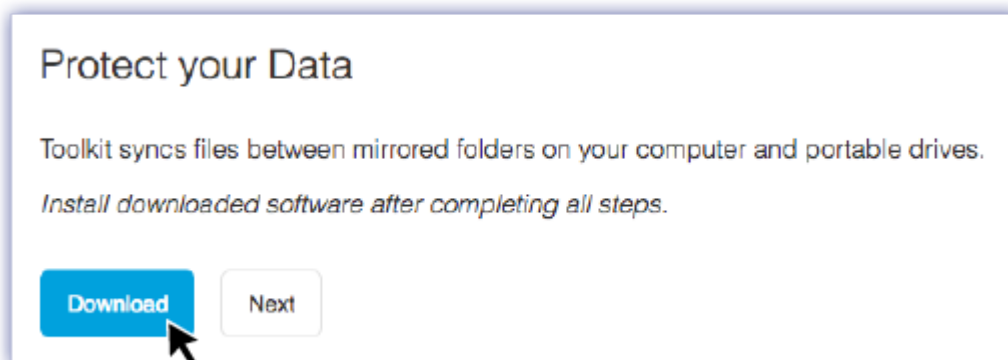
I have read and agree to...

- ☒ Terms and Conditions
- ☒ Privacy Statement
- ☒ Optional Offers

[Register](#)

Voer uw gegevens in en klik op [Registreren](#).

C Download Toolkit



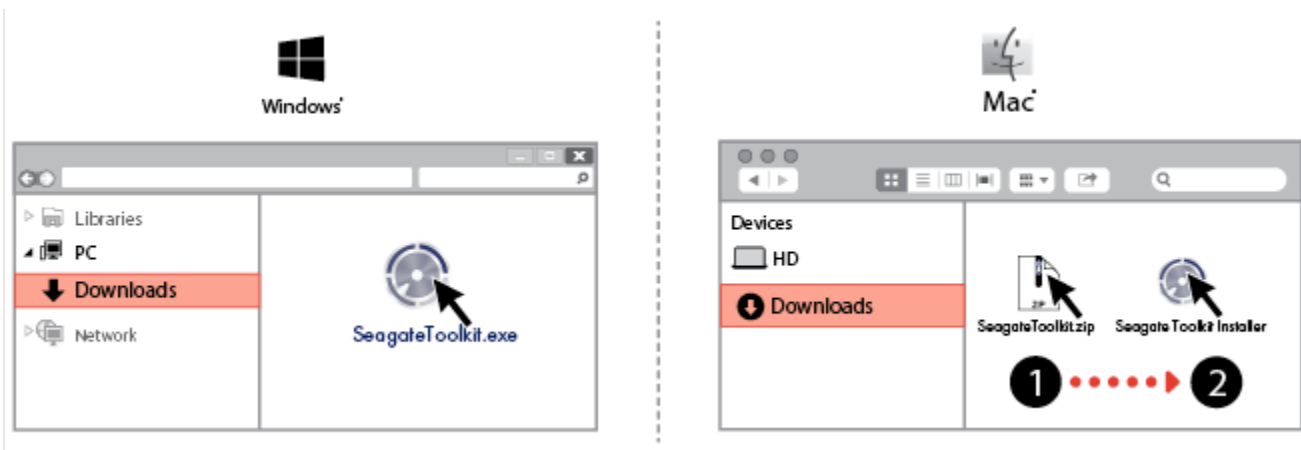
Protect your Data

Toolkit syncs files between mirrored folders on your computer and portable drives.
Install downloaded software after completing all steps.

[Download](#) [Next](#)

Klik op de knop [Download](#).

D Installeer Toolkit



Gebruik een bestandsbeheerder zoals Finder of Bestandsverkenner om naar de map te gaan waar u downloads ontvangt.



Klik op het bestand **SeagateToolkit.exe** om de toepassing te starten.



Open het bestand **SeagateToolkit.zip**. Klik op de **Seagate Toolkit Installer** om de toepassing te starten.



Uw computer dient verbonden te zijn met het internet om Toolkit te installeren en uit te voeren.

Gebruik Toolkit om back-ups en meer in te stellen

Toolkit biedt handige tools waarmee u eenvoudig mirrormappen, back-upplannen en meer kunt maken en beheren.

Een mirrormap maken

Maak een mirrormap op uw pc of Mac die is gesynchroniseerd met uw opslagapparaat. Wanneer u bestanden in één map toevoegt, bewerkt of verwijdt, werkt Toolkit automatisch de andere map bij met uw wijzigingen.

- [Klik hier](#) voor meer informatie over het maken van een mirrormap.

Een back-upplan starten (enkel Windows)

Maak een plan op maat voor de inhoud, het opslagapparaat en het schema van uw keuze.

- [Klik hier](#) voor informatie over het instellen van een back-upplan.

Schijfprestaties optimaliseren

Seagate Backup Plus is exFAT-voorgeformatteerd voor compatibiliteit met Windows- en Mac-computers. Indien u de schijf met slechts één type computer wilt gebruiken, kunt u de prestatie van kopiëren van het bestand optimaliseren door de schijf in de standaard bestandsindeling van uw besturingssysteem te formatteren. Toolkit levert een snelle en eenvoudige manier om de schijf in eerste instantie te optimaliseren voor de beste prestaties.

- [Klik hier](#) voor informatie over Toolkit Optimize.



U kunt de harde schijf ook handmatig formatteren. Zie [Optioneel formatteren en partitioneren](#) voor meer informatie.



Formatteren wist alle gegevens van het opslagapparaat. Seagate beveelt sterk aan dat u een **back-up** van alle gegevens op uw opslagapparaat maakt voordat u de onderstaande stappen uitvoert. Seagate is niet verantwoordelijk voor enig gegevensverlies als gevolg van het formatteren, partitioneren of gebruiken van een Seagate-opslagapparaat.

Optioneel formatteren en partitioneren

De Seagate Backup Plus is exFAT-voorgeformatteerd voor compatibiliteit met Mac- en Windows-computers. Indien u de schijf met slechts één type computer wilt gebruiken, kunt u de prestatie van kopiëren van het bestand optimaliseren door de schijf in het standaard bestandssysteem van uw besturingssysteem te formatteren - NTFS voor Windows of HFS+ voor Macs. Er zijn twee manieren waarop u de prestatie kunt optimaliseren:

Toolkit Optimaliseren	Uw station met slechts een paar klikken formatteren voor een optimale prestatie.
Handmatig formatteren	Gebruik Schijfbeheer (Windows) of Schijfhulpprogramma (Mac) om uw station in niet-standaardformaten te formatteren.

Over bestandssysteemindelingen

NTFS: het standaard bestandssysteem van Windows. macOS kan NTFS-volumes lezen, maar kan er standaard niet naar schrijven.

Mac OS Uitgebreid (HFS+): het standaard bestandssysteem voor harde schijven van macOS. Windows kan standaard HFS+ (journaled) volumes niet lezen en er niet naar schrijven. Dit is het beste formaat als u uw Seagate Backup Plus met Time Machine wilt gaan gebruiken.

APFS (Apple File System): een Apple-bestandssysteem dat is geoptimaliseerd voor solid-state schijven (SSD's) en flash-gebaseerde opslagsystemen. Alhoewel u uw vaste harde schijf (HDD) in APFS kunt formatteren, kunnen de prestaties achteruitgaan wanneer bestanden op de schijf regelmatig uitgebreid bewerkt worden (bijvoorbeeld grootschalige afbeeldingen, video, audio en muziekbewerking). Let op de volgende beperkingen:

- U kunt een APFS-geformatteerde schijf niet gebruiken als uw Time Machine-back-upschijf. Formateer Backup Plus Ultra Touch naar HFS+ als u van plan bent om het met Time Machine te gebruiken.
- APFS wordt alleen ondersteund op macOS 10.13 of hoger.

exFAT: compatibel met Mac en Windows. exFAT is geen journaled bestandssysteem, wat inhoudt dat het gevoeliger is voor gegevensbeschadiging indien er fouten optreden of indien de schijf niet op de juiste wijze wordt losgekoppeld van de computer.

FAT32: compatibel met Mac en Windows. FAT32 is echter een verouderd bestandssysteem dat is ontworpen voor harde schijven met een lage opslagcapaciteit en wordt niet aanbevolen voor moderne harde schijven of besturingssystemen. Een FAT32-partitie kan maximaal 32 GB groot zijn wanneer deze op

een Windows-pc wordt geformatteerd.

De bestandssysteemindeling kiezen

Gebruik NTFS indien:

...u het opslagapparaat op Windows computers aansluit en het niet nodig is dat een Mac wegschrijft naar de schijf.

Gebruik HFS+ indien:

...u het opslagapparaat op Mac computers aansluit en het niet nodig is dat een Windows computer de schijf leest of daarnaar wegschrijft. HFS + is het enige formaat dat compatibel is met Time Machine.

Gebruik APFS indien:

... u een SSD-schijf heeft die u alleen met Mac-computers verbindt.

Gebruik exFAT indien:

...het nodig is dat zowel Mac als Windows computers de schijf kunnen lezen en ernaar kunnen wegschrijven.

U kunt FAT32 gebruiken indien:

...u het opslagapparaat op oudere Windows en Mac computers aansluit. FAT32 wordt niet aanbevolen voor moderne besturingssystemen en computers.

Toolkit Optimaliseren

Toolkit levert een snelle en eenvoudige manier om de schijf in eerste instantie te optimaliseren voor de beste prestaties.

Meer informatie

- [Toolkit Optimize](#)

Handmatig formatteren

Gebruik de onderstaande stappen om een opslagapparaat handmatig te formatteren en te partitioneren.



Formatteren wist alle gegevens van het opslagapparaat. Seagate beveelt sterk aan dat u een **back-up** van alle gegevens op uw opslagapparaat maakt voordat u de onderstaande stappen uitvoert. Seagate is niet verantwoordelijk voor enig gegevensverlies als gevolg van het formatteren, partitioneren of gebruiken van een Seagate-opslagapparaat.

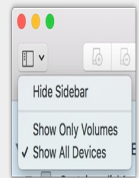
Mac

macOS versie 10.11 en later

1. Open het zoekvenster en ga naar [Programma's > Hulpprogramma's > Schijfhulpprogramma](#).
2. Selecteer uw Seagate Backup Plus Ultra Touch in de zijbalk aan de linkerkant.



macOS startversie 10.13 en later: Zorg ervoor dat de schijf wordt geselecteerd en niet alleen het volume. Indien u geen twee items op de navigatiebalk ziet, wijzigt u de weergave in het bestandshulpprogramma om zowel de schijf als het volume weer te geven. De weergaveknop bevindt zich aan de linkerbovenkant van het Schijfhulpprogramma-venster. Wijzig de weergave naar Alle apparaten weergeven. Deze functie werd geïntroduceerd in macOS 10.13 en is niet beschikbaar in 10.11 en 10.12.



3. Kies [Wissen](#).
4. Er verschijnt een dialoogvenster. Voer een naam in voor de schijf. Dit is de naam die wordt weergegeven wanneer de schijf opstart.
5. Kies in het menu Volumestructuur de optie [OS X Extended \(gejournaliseerd\)](#).
6. Kies in het menu Volumeschema de optie [GUID Partition Map](#).
7. Klik op [Wissen](#).
8. Schijfhulpprogramma formatteert de schijf. Als dat voltooid is, klikt u op [Gereed](#).

Windows

1. Zorg ervoor dat het opslagapparaat op de computer is aangesloten en gemonteerd.
2. Ga naar Zoeken en typ diskmgmt.msc. Dubbelklik in de zoekresultaten op [Schijfbeheer](#).
3. Lokaliseer uw LaCie-apparaat in de lijst met opslagapparaten in het midden van het venster Schijfbeheer.
4. De partitie moet beschikbaar zijn voor formattering. Als de partitie al geformatteerd is, klikt u met de rechtermuisknop op de partitie en selecteert u vervolgens [Verwijderen](#).
5. Om een nieuwe partitie te maken klikt u met de rechtermuisknop op het volume en selecteert u [Nieuw eenvoudig volume](#). Volg de instructies op het scherm wanneer de wizard Nieuw eenvoudig volume verschijnt.

Seagate Backup Plus veilig verwijderen van uw computer.

U moet het opslagstation altijd eerst in het besturingssysteem uitwerpen alvorens het fysiek los te koppelen. Uw computer voert bepaalde administratieve taken uit voordat de schijf wordt verwijderd. Als u het station loskoppelt zonder het eerst uit te werpen in het besturingssysteem, kunnen uw bestanden beschadigd raken.

Windows

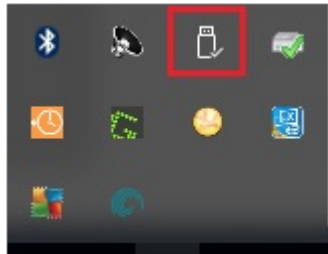
Gebruik de functie 'Veilig verwijderen' om het apparaat te verwijderen.

1. Klik op het pictogram Veilig Verwijderen in het systeemvak van Windows om de apparaten weer te geven die u kunt uitwerpen.

Windows 7



Windows 8 / Windows 10



2. Als u het pictogram Hardware Veilig Verwijderen niet kunt vinden, kunt u op de knop Verborgen pictogrammen weergeven klikken om alle pictogrammen in het systeemvak zichtbaar te maken.
3. Kies het apparaat dat u wilt uitwerpen uit de lijst met apparaten. Windows geeft een melding wanneer u het apparaat veilig kunt verwijderen.
4. Koppel het apparaat los van de computer.

Mac

U kunt uw apparaat op verschillende manieren uitwerpen op uw Mac. Hieronder staan twee opties.

Uitwerpen via het Zoekmachine-venster

1. Open een Zoekmachine-venster.
2. Op de navigatiebalk aan de zijkant, naar Apparaten gaan en de schijf die u wilt uitwerpen lokaliseren. Op het symbool Uitwerpen, rechts van de naam van de schijf, klikken.
3. Zodra het apparaat uit de navigatiebalk aan de zijkant verdwijnt of het Zoekmachine-venster wordt gesloten, kunt u de kabel van de interface van uw Mac loskoppelen.

Uitwerpen vanaf bureaublad

1. Selecteer het bureaubladpictogram voor uw apparaat en sleep dit naar de Prullenbak.
2. Zodra het pictogram van het apparaat verdwenen is van uw bureaublad, kunt u het apparaat fysiek loskoppelen van uw Mac.

Veelgestelde vragen

Raadpleeg de veelgestelde vragen hieronder voor hulp bij het gebruik van uw Seagate-harde schijf. Ga voor aanvullende ondersteuningsbronnen naar [Seagate-klantenondersteuning](#).

Alle gebruikers

Probleem: mijn bestandsoverdrachten gaan te langzaam

V: Zijn beide uiteinden van de USB-kabel stevig aangesloten?

A: Zie hieronder tips voor het oplossen van problemen met kabelverbindingen:

- Controleer beide uiteinden van de USB-kabel en zorg ervoor dat ze goed op de poorten zijn aangesloten.
- Probeer de kabel los te koppelen en wacht vervolgens 10 seconden voordat u deze opnieuw aansluit.
- Probeer een andere USB-kabel.

V: Is de harde schijf aangesloten op een Hi-Speed USB 2.0/-poort op uw computer of hub?

A: Als het station is aangesloten op een USB 2.0-poort of hub, zijn de verminderde prestaties normaal. De prestaties van Seagate Backup Plus zullen verbeteren als hij wordt aangesloten op een USB 3.1-poort of een SuperSpeed USB 3.0-poort. Anders werkt het apparaat met langzamere USB-overdrachtssnelheden.

V: Zijn er andere USB-apparaten aangesloten op dezelfde poort of hub?

A: Verwijder de andere USB-apparaten en kijk of de snelheid van de harde schijf beter wordt.

Probleem: ik moet een USB-hub gebruiken voor mijn USB-apparaten

V: Kan ik mijn harde schijf gebruiken met een USB-hub?

A: Ja, de harde schijf kan worden verbonden met een USB-hub. Als u een hub gebruikt en herkenningsproblemen, lagere overdrachtssnelheden dan gebruikelijk, willekeurige verbreking van de verbinding met uw computer of andere ongebruikelijke problemen ervaart, probeer de harde schijf dan direct te verbinden met de USB-poort van de computer.

Sommige USB-hubs werken niet optimaal met energiebeheer, wat problemen kan opleveren met verbonden apparaten. Overweeg in dat geval een USB-hub met voeding en een stroomkabel te gebruiken.

Let op: met een USB 2.0-hub is de overdrachtssnelheid van uw harde schijf beperkt tot USB 2.0-snelheden.

Probleem: de geleverde USB-kabels zijn te kort

V: Kan ik mijn harde schijf met een langere kabel gebruiken?

A: Ja, op voorwaarde dat deze is gecertificeerd volgens USB-standaarden. Voor het beste resultaat adviseert Seagate echter om de kabel te gebruiken die bij uw harde schijf wordt geleverd. Als u een langere kabel gebruikt en problemen ondervindt met de herkenning, overdrachtssnelheid of verbreking van de verbinding, gebruik dan de originele kabel die bij uw harde schijf werd geleverd.

Probleem: ik krijg foutmeldingen bij bestandsoverdrachten

V: Hebt u tijdens het kopiëren naar een FAT32-volume een bericht met de melding 'Error -50' gekregen?

A: Wanneer u bestanden of mappen kopieert van een computer naar een FAT32-volume, kunnen bepaalde tekens in de bestandsnaam niet worden gekopieerd. Deze tekens zijn onder andere: ? < > / \ :

Ga na of uw bestanden en mappen geen namen hebben die deze tekens bevatten.

Als dit een terugkerend probleem is of als u geen bestandsnamen kunt vinden met niet-compatibele tekens, overweeg dan het station te formatteren met NTFS (voor Windows-gebruikers) of HFS+ (voor Mac-gebruikers). Zie [Optioneel formatteren en partitioneren](#).

V: Kreeg u een melding dat de verbinding met het station was verbroken toen u de computer uit de slaapstand haalde?

A: U kunt het bericht negeren omdat de schijf automatisch opnieuw wordt geactiveerd op de computer, ondanks de foutmelding. Seagate-schijven besparen energie doordat ze stoppen met draaien wanneer de computer in de slaapstand wordt gezet. Wanneer de computer uit de slaapstand wordt gehaald, kan het zijn dat de schijf niet genoeg tijd heeft om weer te beginnen met draaien, waardoor deze foutmelding verschijnt.

Windows

Probleem: Het pictogram van de harde schijf verschijnt niet in Computer

V: Wordt de harde schijf herkend in Apparaatbeheer?

A: Alle LaCie-schijven worden op minstens één plaats in Apparaatbeheer weergegeven.

Typ Apparaatbeheer in Zoeken om dit te starten. Kijk in het gedeelte Schijfstations en klik indien nodig op het plus (+) teken om de volledige lijst apparaten te zien. Indien u niet zeker weet of uw schijf wordt vermeld, koppelt u deze veilig los en sluit u hem opnieuw aan. Het item dat wordt gewijzigd is uw Seagate harde schijf.

V: Staat er een ongebruikelijk pictogram naast uw harde schijf?

A: Windows Apparaatbeheer kan doorgaans informatie over storingen in accessoires bieden. Apparaatbeheer kan informatie bieden over het oplossen van de meeste problemen, maar geeft niet altijd de exacte oorzaak of oplossing weer.

Een ongebruikelijk pictogram naast de harde schijf kan een probleem aangeven. In plaats van het normale pictogram op basis van het type apparaat wordt bijvoorbeeld een uitroepteken, vraagteken of een X weergegeven. Klik met de rechtermuisknop op dit pictogram en kies Eigenschappen. Op het tabblad Algemeen wordt een mogelijke reden gegeven waarom het apparaat niet werkt zoals verwacht.

Mac

Probleem: De harde schijf verschijnt niet op mijn bureaublad

V: Is uw Zoekmachine zo geconfigureerd dat harde schijven op het bureaublad worden verborgen?

A: Ga naar de Zoekmachine en controleer vervolgens Voorkeuren | Algemeen | Deze items op het bureau weergeven. Controleer of Harde schijven is geselecteerd.

V: Is uw harde schijf geactiveerd in het besturingssysteem?

A: Open het Schijfhulpprogramma via **Ga | Hulpprogramma's | Schijfhulpprogramma**. Controleer de Finder-voorkeuren als het station in de kolom links staat, om te zien waarom het niet wordt weergegeven op het bureaublad (bekijk de bovenstaande vraag). Als het station grijs wordt weergegeven, is het niet gemonteerd. Klik op de knop **Monteren** in Schijfhulpprogramma.

V: Voldoet de configuratie van uw computer aan de minimale systeemvereisten voor gebruik met deze harde schijf?

A: Raadpleeg de verpakking van het product voor een lijst met ondersteunde besturingssystemen.

V: Hebt u de juiste installatiestappen gevolgd voor uw besturingssysteem?

A: Bekijk de installatiestappen in [Getting Started](#).

Naleving van regelgeving

Product Name	Regulatory Model Number
Seagate Backup Plus Portable	SRD0VN3
Seagate Backup Plus Slim	SRD0VN2

Taiwan RoHS

Taiwan RoHS refers to the Taiwan Bureau of Standards, Metrology and Inspection's (BSMI's) requirements in standard CNS 15663, Guidance to reduction of the restricted chemical substances in electrical and electronic equipment. Beginning on January 1, 2018, Seagate products must comply with the "Marking of presence" requirements in Section 5 of CNS 15663. This product is Taiwan RoHS compliant. The following table meets the Section 5 "Marking of presence" requirements.

台灣RoHS是指台灣標準局計量檢驗局(BSMI)對標準CNS15663要求的減排電子電氣設備限用化學物質指引。從2018年1月1日起，Seagate產品必須符合CNS15663第5節「含有標示」要求。本產品符合台灣RoHS。下表符合第5節「含有標示」要求。

產品名稱：外接式硬碟，型號：SRD0VN2, SRD0VN3						
Product Name: Seagate Backup Plus Portable, Model: SRD0VN3						
Product Name: Seagate Backup Plus Slim, Model: SRD0VN2						
單元 Unit	限用物質及其化學符號 Restricted Substance and its chemical symbol					
	鉛 (Pb)	汞 (Hg)	鎘 (Cd)	六價鉻 (Cr ⁶⁺)	多溴聯苯 (PBB)	多溴二苯醚 (PBDE)
硬盤驅動器 HDD	—	O	O	O	O	O
外接硬盤印刷電路板 Bridge PCBA	—	O	O	O	O	O
電源 (如果提供) Power Supply (if provided)	—	O	O	O	O	O
傳輸線材 (如果提供) Interface cable (if provided)	—	O	O	O	O	O
其他外殼組件 Other enclosure components	O	O	O	O	O	O
備考 1. “O” 係指該項限用物質之百分比含量未超出百分比含量基準值。 Note 1. “O” indicates that the percentage content of the restricted substance does not exceed the percentage of reference value of presence.						
備考 2. “—” 係指該項限用物質為排除項目。 Note 2. “—” indicates that the restricted substance corresponds to the exemption.						

China RoHS



China RoHS 2 refers to the Ministry of Industry and Information Technology Order No. 32, effective July 1, 2016, titled Management Methods for the Restriction of the Use of Hazardous Substances in Electrical and Electronic Products. To comply with China RoHS 2, we determined this product's Environmental Protection Use Period (EPUP) to be 20 years in accordance with the Marking for the Restricted Use of Hazardous Substances in Electronic and Electrical Products, SJT 11364-2014.

中国 RoHS 2 是指 2016 年 7 月 1 日起施行的工业和信息化部令第 32 号“电力电子产品限制使用有害物质管理办法”。为了符合中国 RoHS 2 的要求，我们根据“电子电气产品有害物质限制使用标识”(SJT 11364-2014) 确定本产品的环保使用期 (EPUP) 为 20 年。

部件名称 Part Name	有害物质 Hazardous Substances					
	铅 (Pb)	汞 (Hg)	镉 (Cd)	六价铬 (Cr ⁺⁶)	多溴联苯 (PBB)	多溴二苯醚 (PBDE)
硬盘驱动器 HDD	X	O	O	O	O	O
外接硬盘印刷电路板 Bridge PCBA	X	O	O	O	O	O
电源（如果提供） Power Supply (if provided)	X	O	O	O	O	O
接口电缆（如果提供） Interface cable (if provided)	X	O	O	O	O	O
其他外壳组件 Other enclosure components	O	O	O	O	O	O

本表格依据 SJ/T 11364 的规定编制。

This table is prepared in accordance with the provisions of SJ/T 11364-2014

O: 表示该有害物质在该部件所有均质材料中的含量均在 GB/T 26572 规定的限量要求以下。

O: Indicates that the hazardous substance contained in all of the homogeneous materials for this part is below the limit requirement of GB/T26572.

X: 表示该有害物质至少在该部件的某一均质材料中的含量超出 GB/T 26572 规定的限量要求。

X: Indicates that the hazardous substance contained in at least one of the homogeneous materials used for this part is above the limit requirement of GB/T26572.