
DrayTek

Vigor 2132ac
Snelstart handleiding

DrayTek

Your reliable networking solutions partner

Inhoudsopgave

Inhoudsopgave	1
Verpakkingsinhoud / Voorbereiding	2
LED indicatie / aansluitingen	2
Verbinden van de router en het computersysteem	4
Configuratie computersystemen	5
<i>Configureer uw Computer in Windows 8</i>	5
<i>Configureer uw Computer in Windows 7</i>	6
<i>Configureer uw Computer in Windows Vista</i>	7
<i>Configureer uw Computer in Windows XP</i>	8
<i>Configuratie onder MacOS / MacOS X</i>	9
Benaderen van de Webconfiguratie	10
Configuratie WAN Ethernet	11
<i>Instellingen voor Ziggo/ADSL of VDSL via KPN Telecom i.c.m. KPN modem/Telenet/VOO</i>	11
<i>Instellingen voor internet via PPPoE</i>	13
FAQ	15
De kleine lettertjes	16

Verpakkingsinhoud / Voorbereiding

Voor meer gedetailleerde instructies over het configureren van de Vigor 2132ac, kijk op www.draytek.nl

Verpakkingsinhoud

- DrayTek Vigor 2132ac router
- CD-ROM met Engelstalige handleiding, firmware en hulpprogramma's
- Ethernet CAT-5 UTP kabel
- Voedingsadapter
- Nederlandstalige snelstart
- Engelstalige snelstart
- 3x 2.4/5GHz antennes

Voorbereiding

- Kijk op www.draytek.nl voor de laatste instellingen van de door u gebruikte Internet Service Provider en de laatste firmware versies.
- Gebruik de Vigor 2132ac niet in vochtige ruimtes of bij hoge temperaturen. Stel de Vigor 2132ac niet langdurig bloot aan direct zonlicht of andere warmtebronnen. Plaats geen apparaten op of onder de Vigor 2132ac.
- Gebruik uitsluitend de bijgeleverde voedingsadapter voor de Vigor 2132ac. Gebruik geen voedingsadapters van andere apparaten. Gebruik maken van een andere voedingsadapter kan de Vigor 2132ac ernstig beschadigen.
- Open of repareer de Vigor 2132ac niet zelf. Indien de Vigor 2132ac te warm wordt haal dan de voedingsadapter direct los en biedt de Vigor 2132ac via uw wederverkoper ter reparatie aan.
- Plaats de Vigor 2132ac op een stabiele ondergrond.
- Houd de verpakking buiten het bereik van kinderen. Houd bij het weggooien van het product rekening met de lokale regelgeving.

LED indicatie / aansluitingen



Led indicatie

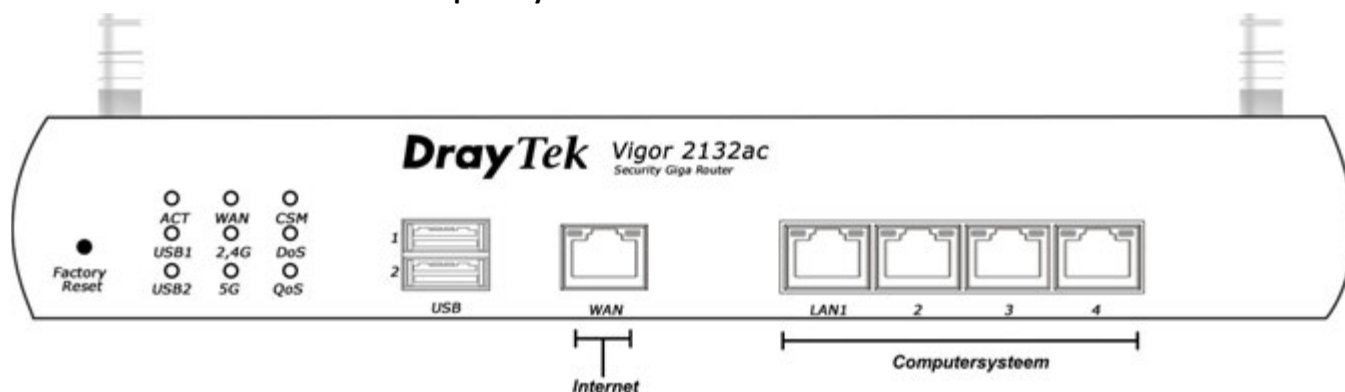
LED	Soort	Omschrijving
ACT	Activiteit	Knippert langzaam wanneer er spanning op de router staat en de router normaal functioneert. Knippert snel(ler) wanneer de router in firmware mode staat.
USB1/2	Link	Brand wanneer er een USB storage of een USB printer is aangesloten.
WAN	Link	Indicatie led voor een aangesloten netwerk kabel op de 1 ^e WAN poort.
2.4G	Link	Indicatie led voor ingeschakelde 2.4GHz accesspoint.
5G	Link	Indicatie led voor ingeschakelde 5GHz 802.11ac accesspoint.
CSM	Link	Brand wanneer er Web Content Filtering wordt toegepast.
DoS	Link	Brand wanneer de DoS functie is ingeschakeld.
QoS	Link	Indicatie led voor ingeschakelde Quality of Service.



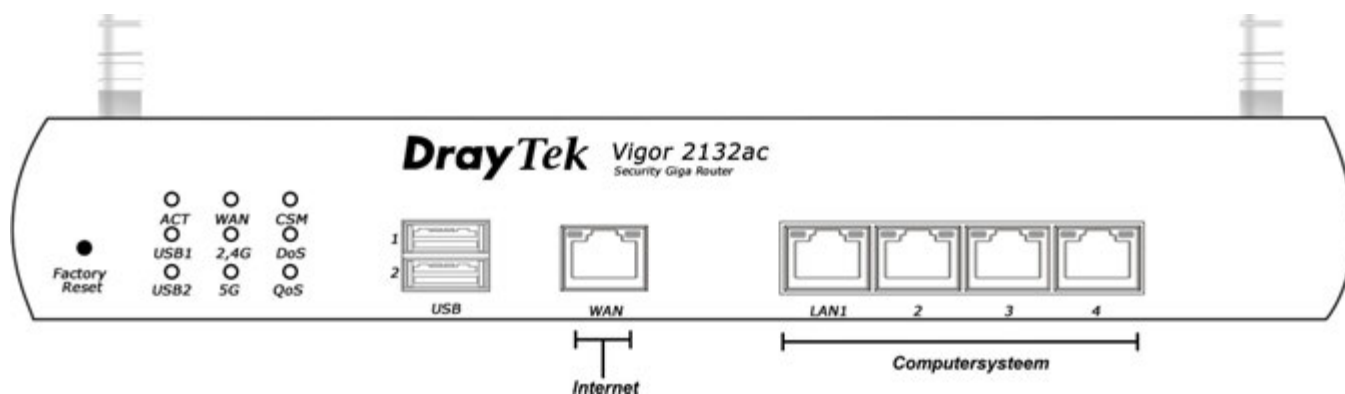
Aansluitingen

Naam	Omschrijving
Factory Reset	Reset knop welke met een pen of paperclip ingedrukt kan worden om de Vigor 2132ac terug te zetten naar de fabrieksinstellingen. Indien deze reset knop gedurende 10 seconden wordt ingedrukt met de netspanning aangesloten, dan wordt de Vigor 2132ac naar de fabrieksinstellingen hersteld.
USB1/2	Aansluitpunt voor een USB stick of een USB printer.
WAN1	Aansluitpunt voor een internetverbinding op basis van ethernet .
LAN 1-4	Aansluitpunt voor een UTP Ethernet kabel voor het verbinden van een computer/NAS of een uplink naar een switch in het netwerk met een snelheid van 1 Gigabit.

Verbinden van de router en het computersysteem



- Zet uw computersysteem uit.
- Sluit uw computersysteem aan op één van de LAN aansluitingen.
- Sluit de internetverbinding aan op WAN
- Sluit de voedingsadapter aan.
- Zet de Vigor 2132ac router aan.
- Zet uw computersysteem aan.



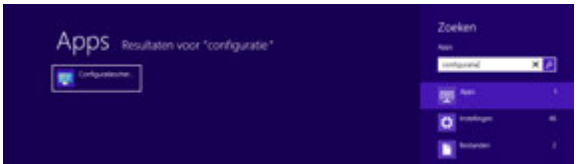
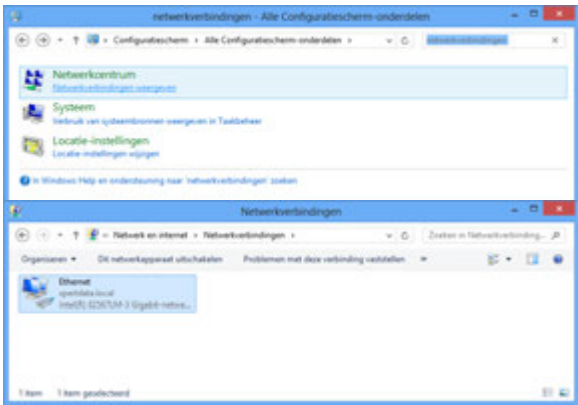
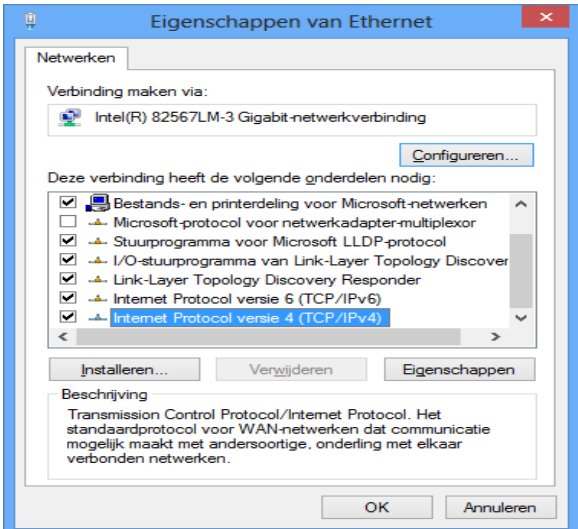
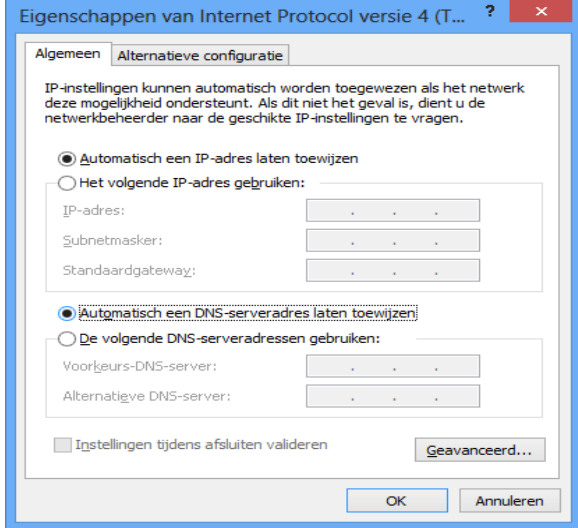
- De ACT LED gaat knipperen indien de router correct werkt.
- Het indicatielampje op de LAN poort gaat branden indien de netwerkkabel correct is aangesloten tussen de Vigor 2132ac en het computersysteem.

Indien u als besturingssysteem heeft:

Windows 8	ga naar pagina	5
Windows 7	ga naar pagina	6
Windows Vista	ga naar pagina	7
Windows XP	ga naar pagina	8
MacOS / MacOS X	ga naar pagina	9

Configuratie computersystemen

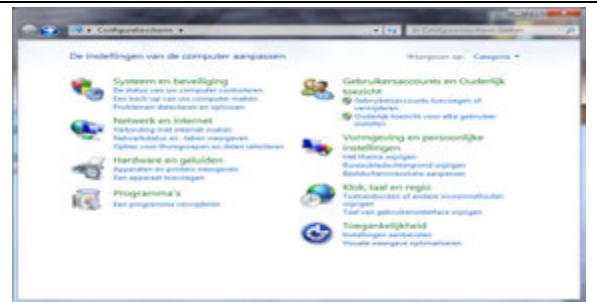
Configureer uw Computer in Windows 8

<p>1. Type in het startscherm 'configuratie' en selecteer/open aan de linkerkant van het scherm 'Configuratiescherm'.</p>	
<p>2. Rechts bovenin het configuratiescherm is een zoekvenster 'in configuratiescherm zoeken' Type hier het woord: netwerkverbindingen</p> <p>3. Klik op 'netwerkverbindingen weergeven' in de gevonden resultaten.</p> <p>4. Klik één keer op de aangesloten netwerkadapter met de rechtermuisknop en selecteer Eigenschappen.</p>	
<p>5. Selecteer Internet Protocol versie 4 (TCP/IPv4) en klik op Eigenschappen.</p>	
<p>6. Selecteer Automatisch een IP-adres laten toewijzen en Automatisch een DNS serveradres laten toewijzen.</p> <p>7. Klik OK om de configuratie te beëindigen.</p> <p>8. Sluit nu alle venster met OK.</p>	

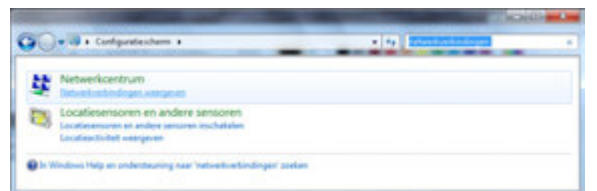
Ga nu naar pagina 10 om verder te gaan met de configuratie.

Configureer uw Computer in Windows 7

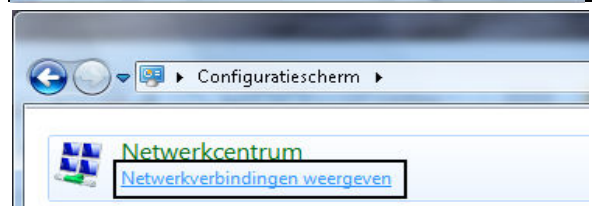
1. Ga naar **Start / Configuratiescherm**.



2. Rechts bovenin het configuratiescherm is een zoekvenster 'in configuratiescherm zoeken'. Type hier het woord: **netwerkverbindingen**



3. Klik op netwerkverbindingen weergeven in de gevonden resultaten.



4. Klik één keer op de aangesloten netwerkadapter met de rechtermuisknop en selecteer **Eigenschappen**.

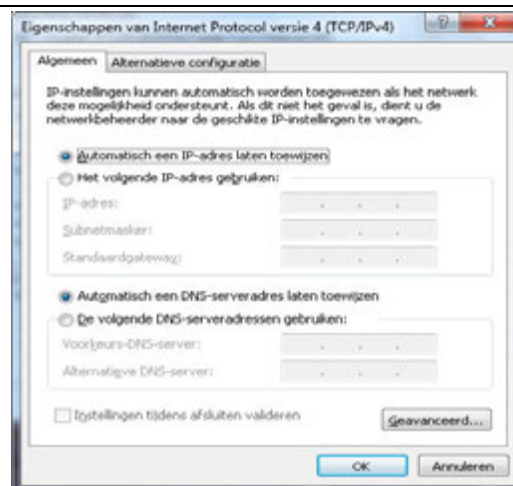
5. Selecteer **Internet Protocol versie 4 (TCP/IPv4)** en klik op **Eigenschappen**.



6. Selecteer **Automatisch een IP-adres laten toewijzen** en **Automatisch een DNS serveradres laten toewijzen**.

7. Klik **OK** om de configuratie te beëindigen.

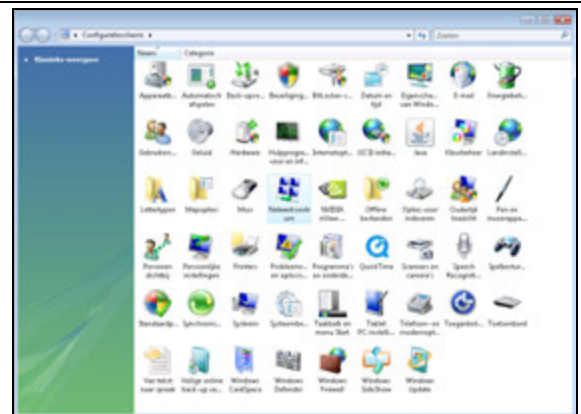
8. Sluit nu alle venster met **OK**.



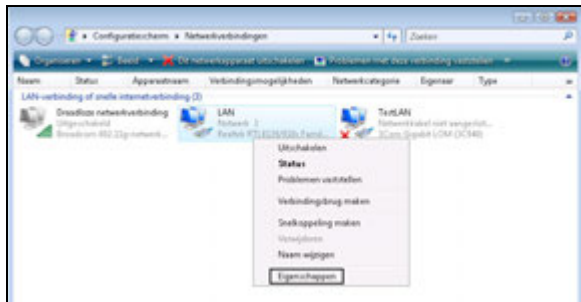
Ga nu naar pagina 10 om verder te gaan met de configuratie.

Configureer uw Computer in Windows Vista

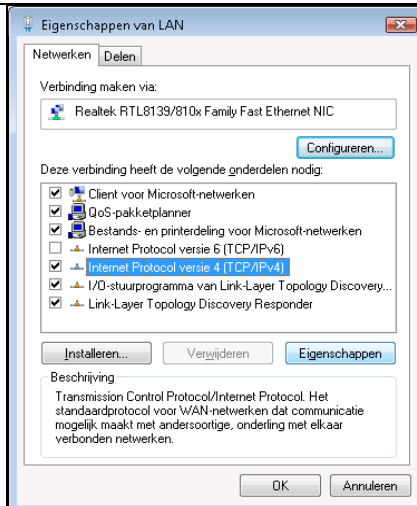
1. Ga naar **Start / Configuratiescherm (in klassieke weergave)**. In het configuratiescherm, dubbel- klik op **Netwerkcentrum**
2. Kies in het menu aan de linkerkant voor **Netwerkverbindingen beheren**.



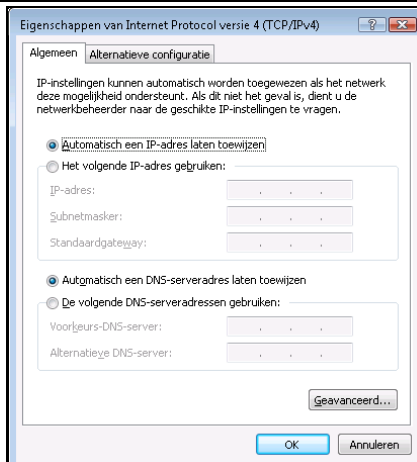
3. Klik één keer op de aangesloten netwerkadapter met de rechtermuisknop en selecteer **Eigenschappen**.



4. Selecteer **Internet Protocol versie 4 (TCP/IPv4)** en klik op **Eigenschappen**.



5. Selecteer **Automatisch een IP-adres laten toewijzen** en **Automatisch een DNS serveradres laten toewijzen**.
6. Klik **OK** om de configuratie te beëindigen.
7. Sluit nu alle venster met **OK**.



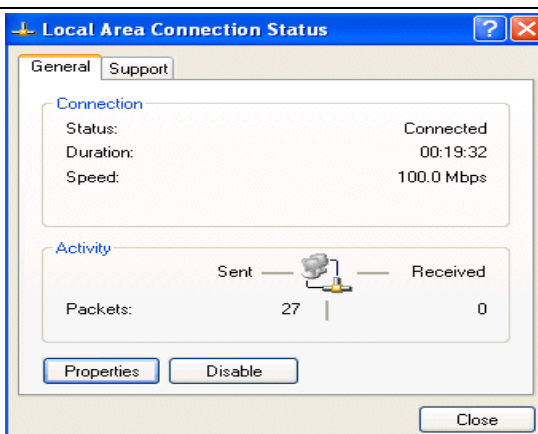
Ga nu naar pagina 10 om verder te gaan met de configuratie.

Configureer uw Computer in Windows XP

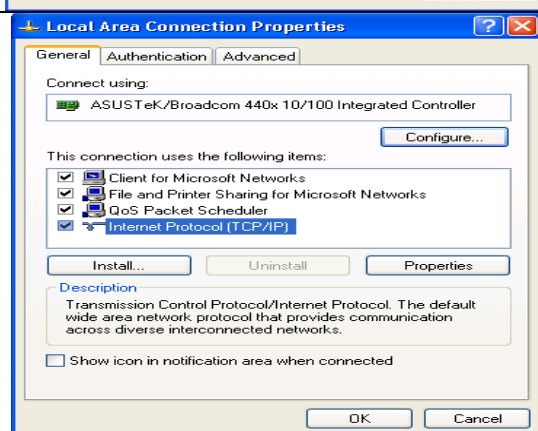
1. Ga naar **Start / Instellingen / Configuratiescherm (in klassieke weergave)**. In het configuratiescherm, dubbel-klik op **Netwerk verbindingen**.
2. Dubbel-klik op **LAN-verbinding**.



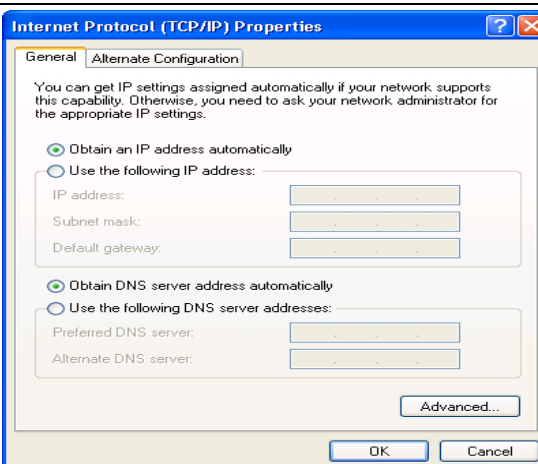
3. In het **Status van LAN verbinding** scherm, klik op **Eigenschappen**.



4. Selecteer **Internet Protocol (TCP/IP)** en klik op **Eigenschappen**.



5. Selecteer **Automatisch een IP-adres laten toewijzen** en **Automatisch een DNS serveradres laten toewijzen**.
6. Klik **OK** om de configuratie te beëindigen.
7. Sluit nu alle venster met **OK**.

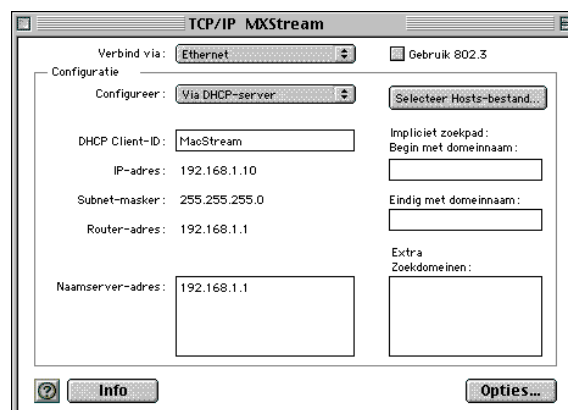


Ga nu naar pagina 10 om verder te gaan met de configuratie.

Configuratie onder MacOS / MacOS X

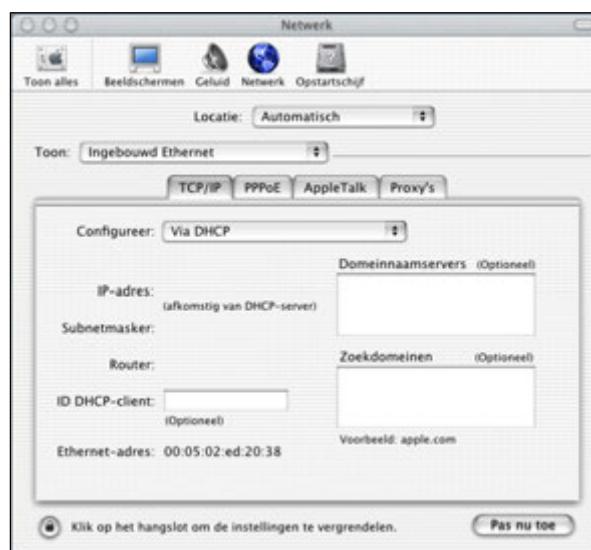
Mac OS (8.x / 9.x)

- Klik op **Apple** (icoon) > **Regelpanelen** > **TCP/IP**.
- Onder **Verbind via** selecteert u **Ethernet**. Onder **Configureer** selecteert u **Via DHCP-server**. Sluit links bovenin het TCP/IP scherm. Klik op **Bewaren** indien daarom gevraagd wordt. Herstart de Apple Macintosh.



Apple MacOS X

- Klik op **Apple** (icoon) > **Systeemvoorkeuren** > **Netwerk**.
- Selecteer bij **Toon:** de optie **Ingebouwd Ethernet**. Selecteer onder de tab **TCP/IP** de optie **Via DHCP**. Klik op **Pas nu toe**.



Ga nu naar pagina 10 om verder te gaan met de configuratie.

Benaderen van de Webconfiguratie

<p>1. Open uw internet browser. Typ in de adresbalk http://192.168.1.1 Dit nummer is het standaard IP-adres voor deze router. Druk vervolgens op Enter.</p>	
<p>2. Een gebruikersnaam en wachtwoord scherm zal nu verschijnen. Gebruikersgegevens administrator niveau: gebruikersnaam: admin wachtwoord: admin</p> <p>Voor toegang op gebruikersniveau heeft de router standaard geen gebruikersnaam en wachtwoord.</p> <p>Klik op Login om door te gaan.</p> <p>Wij raden u aan om voor het starten van de installatie het wachtwoord te wijzigen. Het wachtwoord kan worden aangepast in het menu: <i>System Maintenance >> administrator Password</i></p>	
<p>3. Nu verschijnt er een overzichtspagina. In dit menu is het mogelijk om de instellingen van uw router te wijzigen.</p>	

Configuratie WAN Ethernet

Instellingen voor Ziggo/ADSL of VDSL via KPN Telecom i.c.m. KPN modem/Telenet/VOO

De Internetverbinding configureren

Kies in het hoofdmenu voor:
WAN >> Internet Access.

WAN
General Setup
Internet Access
Multi-PVCs
LAN

Selecteer bij WAN **Access Mode** de optie **Static or Dynamic IP** en klik op **Details Page.**

WAN >> Internet Access

Internet Access

Index	Display Name	Physical Mode	Access Mode	
WAN1		Ethernet	Static or Dynamic IP	Details Page IPv6

Advanced You can configure DHCP client options here.

Neem onderstaande gegevens over in de router.

- Static or Dynamic IP **Enable**
 - Overige invulvelden aan de linkerkant mogen leeg blijven.
-
- Selecteer onder **WAN IP Network settings** de optie **Obtain an IP address Automatically**

Klik op **OK** om de instellingen toe te passen.

WAN 1

Static or Dynamic IP

PPPoE Static or Dynamic IP PPTP/L2TP IPv6

☒ Enable ☐ Disable

Keep WAN Connection

☐ Enable PING to keep alive

PING to the IP

PING Interval 0 minute(s)

WAN Connection Detection

Mode ARP Detect

Ping IP

TTL

MTU 1500 (Max:1500)

RIP Protocol

☐ Enable RIP

WAN IP Network Settings

☒ Obtain an IP address automatically

Router Name vigor

Domain Name

☐ DHCP Client Identifier

Username

Password

☐ Specify an IP address

IP Address

Subnet Mask

Gateway IP Address

☒ Default MAC Address

☐ Specify a MAC Address

MAC Address: 00 1D AA 08 02 29

DNS Server IP Address

Primary IP Address 8.8.8.8

Secondary IP Address 8.8.4.4

Als uw instellingen correct zijn ingevoerd zal het scherm hiernaast verschijnen.

Klik vervolgens op **OK** om verder te gaan.

System Maintenance >> Reboot System

Reboot System

The router needs to be rebooted for the WAN configuration changes to take effect.

OK

Klik na ongeveer 10 seconden op de Hyperlink
<http://192.168.1.1:80>

Nu zal het hoofdmenu van de router weer verschijnen en zal de internetverbinding na ongeveer 1 minuut actief zijn.

De verbinding kunt u controleren door de onderstaande stappen te volgen.

System Maintenance >> Reboot System

Reboot System

Router is restarting. Please wait for around 10 seconds. After booting router, you could click the following URL
LAN 1: <http://192.168.1.1:80> to connect to router's homepage again.

U bent nu klaar met de configuratie van de internetverbinding.

De verbinding controleren

Kies in het hoofdmenu voor:
Online Status>>Physical Connection

Online Status

Physical Connection
Virtual WAN

WAN
LAN

De huidige status van de router verschijnt.
Als de waarden “groen” zijn weergegeven bij **WAN** geeft dit aan dat de verbinding correct is ingesteld en actief is.

Online Status					
Physical Connection				System Uptime: 0day 0:5:57	
IPv4		IPv6			
LAN Status		Primary DNS: 10.0.0.10		Secondary DNS: 10.0.0.1	
IP Address	TX Packets	RX Packets			
192.168.1.1	765	2644			
WAN Status					
Enable	Line	Name	Mode	Up Time	>> Release
Yes	Ethernet		DHCP Client	0:05:43	
IP	GW IP	TX Bytes	TX Rate(bps)	RX Bytes	RX Rate(bps)
10.0.0.100	10.0.0.10	342 (B)	3	52 (KB)	62

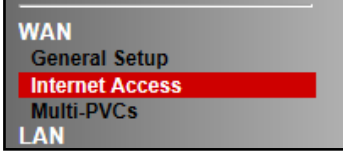

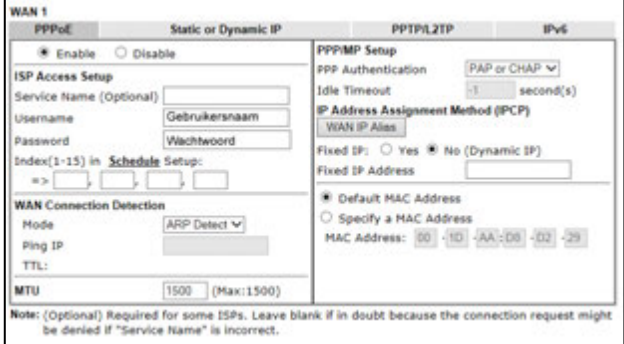
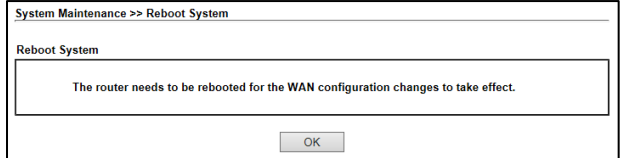
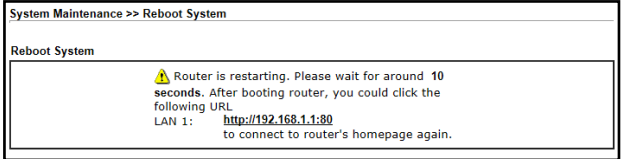
De verbinding werkt niet

Als na configuratie van uw router internet niet functioneert kunt u het volgende controleren en proberen:

- Werkt internet wèl correct als de router niet aangesloten is?
- Zijn alle kabels correct aangesloten?
- Brand het indicatielampje op de WAN poort van de router? De led geeft een correct aangesloten modem aan.
- Schakel zowel modem als router uit en start deze in dezelfde volgorde weer op.

Instellingen voor internet via PPPoE

De Internetverbinding configureren

<p>Kies in het hoofdmenu voor: WAN >> Internet Access.</p>	
<p>Selecteer bij WAN Access Mode de optie PPPoE en klik op Details Page.</p>	
<p>Neem onderstaande gegevens over in de router.</p> <ul style="list-style-type: none"> - PPPoE Client Mode Enable - Username Uw volledige gebruikersnaam - Password Uw wachtwoord <hr/> <ul style="list-style-type: none"> - PPP Authentication PAP or CHAP <p>Klik op OK om de instellingen toe te passen</p>	
<p>Als uw instellingen correct zijn ingevoerd zal het scherm hiernaast verschijnen.</p> <p>Klik vervolgens op OK om verder te gaan.</p>	
<p>Klik na ongeveer 10 seconden op de Hyperlink http://192.168.1.1:80</p> <p>Nu zal het hoofdmenu van de router weer verschijnen en zal de internetverbinding na ongeveer 1 minuut actief zijn.</p> <p>De verbinding kunt u controleren door de onderstaande stappen te volgen.</p>	

U bent nu klaar met de configuratie van de internetverbinding.

De verbinding controleren

Kies in het hoofdmenu voor:
Online Status>>Physical Connection

Online Status

Physical Connection
Virtual WAN

WAN
LAN

De huidige status van de router verschijnt.
Als de waarden “groen” zijn weergegeven bij **WAN** geeft dit aan dat de verbinding correct is ingesteld en actief is.

Online Status					
Physical Connection				System Uptime: 0day 0:5:57	
IPv4		IPv6			
LAN Status		Primary DNS: 10.0.0.10		Secondary DNS: 10.0.0.1	
IP Address	TX Packets	RX Packets			
192.168.1.1	765	2644			
WAN Status					
Enable	Line	Name	Mode	Up Time	>> Release
Yes	Ethernet		DHCP Client	0:05:43	
IP	GW IP	TX Bytes	TX Rate(bps)	RX Bytes	RX Rate(bps)
10.0.0.100	10.0.0.10	342 (B)	3	52 (KB)	62

De verbinding werkt niet

Als na configuratie van uw router internet niet functioneert kunt u het volgende controleren en proberen:

- Werkt internet wèl correct als de router niet aangesloten is?
- Zijn alle kabels correct aangesloten?
- Brand het indicatielampje op de WAN poort van de router? De led geeft een correct aangesloten modem aan.
- Schakel zowel modem als router uit en start deze in dezelfde volgorde weer op.

FAQ

1. **Wat is de inlog naam en het inlog wachtwoord voor toegang tot de router?**
De standaard inlog naam is **admin**. Standaard wachtwoord is **admin**. U kunt in de **Router Web Configurator** onder **System Maintenance > Administrator Password** bij **New Password** en **Retype New Password** een wachtwoord invoeren zodat uw Vigor 2132ac beveiligd is.
2. **Ik ben het inlog wachtwoord vergeten. Wat moet ik doen?**
Helaas is er geen andere mogelijkheid om toegang tot de Vigor 2132ac te verkrijgen behalve door de Vigor 2132ac te resetten naar de fabrieksinstellingen. Druk met een pen of paperclip aan de voorzijde de **Factory Reset** in en houd deze ingedrukt tot de **System / ACT** LED sneller gaat knipperen. Laat de **Factory Reset** vervolgens weer los. De router dient nu weer opnieuw te worden geconfigureerd.
3. **Wat is het standaard IP-adres van de Vigor 2132ac?**
Het standaard IP-adres is **192.168.1.1** met subnet masker **255.255.255.0**.
4. **De Vigor 2132ac is onbereikbaar en de System LED knippert sneller.**
De router staat vast in firmware mode. De enige manier om de router uit firmware mode te krijgen is door firmware naar de Vigor 2132ac te sturen. U vindt de firmware instructies via www.draytek.nl.
5. **Vanaf sommige computersystemen laden de pagina's heel langzaam of soms helemaal niet.**
In dit geval is dit vrijwel altijd een bekabelingsprobleem. Controleer of andere computersystemen in uw netwerk wel op de juiste snelheden pagina's laden.
6. **Waarom kan ik niet bij de Router Web Configurator?**
U heeft geen of de verkeerde kabel tussen de computer en de router. Controleer of het LAN-lampje op de router oplicht. Controleer of uw computer een IP-adres in de juiste IP-reeks heeft. Controleer of u de router kunt pingen. Controleer of de router niet in firmware upload mode staat. Schakel een eventueel aanwezige firewall toepassing uit.
7. **Ik kan niet altijd bij alle websites komen.**
Controleer of er correcte DNS gegevens in de computer staan ingesteld. Niet alle Internet Service Providers staan toe dat anderen dan hun eigen gebruikers gebruik maken van hun DNS-server. Niet correct ingestelde DNS instellingen zijn de meest voorkomende oorzaak van dergelijke problemen. U kan dit testen door i.p.v. een naam (b.v. www.draytek.nl) een IP-adres (b.v. 85.236.48.69) in de adresregel van uw internet browser in te vullen. Als het IP-adres wel werkt dan weet u zeker dat het een DNS probleem is.
8. **Hoe moet ik de tweede en verdere computersystemen configureren?**
Hanteer dezelfde instellingen voor het door u gebruikte besturingssysteem. De te hanteren instellingen voor de diverse besturingssystemen vindt u vanaf pagina 5.
9. **Mag ik mijn Vigor 2132ac uitzetten als ik deze niet gebruik?**
Het is beter voor (de elektronica in) de Vigor 2132ac om deze continu aan te laten staan. De router is ontworpen om ingeschakeld te blijven.
10. **Waar vind ik meer informatie over de Vigor 2132ac?**
Voor een uitgebreide configuratie handleiding kijk op www.draytek.nl

De kleine lettertjes

- **Voorbehoud**

We behouden ons het recht voor om de snelstart en andere documentatie te wijzigen zonder de verplichting gebruikers hiervan op de hoogte te stellen.

- **Garantie**

Wij garanderen dat de DrayTek Vigor routers gedurende de eerste twee jaar na aankoop, vrij zullen blijven van defecten als het gevolg van fabricagefouten en defecte onderdelen. Bewaar uw aankoopbon of pakbon op een veilige locatie aangezien dit het bewijs is wanneer het product is aangekocht.

Gedurende de garantieperiode en bij het overleggen van het bewijs van aankoop zal, indien het product faalt als gevolg van slechte fabricage of falen van onderdelen, het apparaat naar onze keuze gerepareerd danwel vervangen worden zonder dat er arbeidsloon of onderdelen in rekening zullen worden gebracht. Eventuele vervanging zal geschieden door nieuwe of reeds gerepareerde functioneel gelijkwaardige apparaten. De garantie is niet van toepassing indien het apparaat is gemodificeerd, misbruikt, bewerkt, beschadigd door natuurgeweld of onder abnormale omstandigheden heeft moeten functioneren. De garantie strekt zich niet uit tot eventuele gebundelde of gelicentieerde programmatuur van andere leveranciers. Defecten die het gebruik van het apparaat niet significant beïnvloeden zijn uitgesloten van garantie. Indien u in aanmerking denkt te komen voor een garantie afhandeling neem dan contact op met uw leverancier.

- **EC keuringen**

Hierbij verklaart DrayTek Corporation dat de DrayTek Vigor routers in overeenstemming zijn met de essentiële voorwaarden van directieve 99/5/EC.

- **Copyright verklaring**

© 2015 DrayTek. Alle rechten voorbehouden. Niets uit deze uitgave mag worden vermenigvuldigd, opgeslagen in een geautomatiseerd gegevensbestand, of openbaar gemaakt, in enige vorm of op enige wijze, hetzij elektronisch, mechanisch, door fotokopieën, opnamen, of enige andere manier, zonder voorafgaande toestemming van de uitgever.

Voor zover het maken van kopieën uit deze uitgave is toegestaan op grond van artikel 16B Auteurswet 1912 j° het Besluit van 20 juni 1974, St.b. 351, zoals gewijzigd bij Besluit van 23 augustus 1985, St.b. 471 en artikel 17 Auteurswet 1912, dient men de daarvoor wettelijk verschuldigde vergoedingen te voldoen aan de Stichting Reprorecht. Voor het opnemen van gedeelte(n) uit deze uitgave in bloemlezingen, readers of andere compilatie- of andere werken (artikel 16 Auteurswet 1912), in welke vorm dan ook, dient men zich tot de uitgever te wenden.

Ondanks alle aan de samenstelling van deze snelstart bestede zorg kan noch de fabrikant, noch de auteur, noch de distributeur aansprakelijkheid aanvaarden voor schade die het gevolg is van enige fout uit deze uitgave.

- **Trademarks**

Microsoft is een geregistreerd merk van Microsoft Corporation. Windows XP, Vista, 7 en 8 zijn geregistreerde merken van Microsoft Corporation. Andere merken en geregistreerde merken zijn eigendom van hun respectievelijke eigenaren.

- **Registreren**

U kunt via www.draytek.nl/registratie uw product registreren. Geregistreerde gebruikers worden per e-mail op de hoogte gehouden van nieuwe firmware versies en ontwikkelingen rondom de Vigor 2132ac.