

ProShow Producer

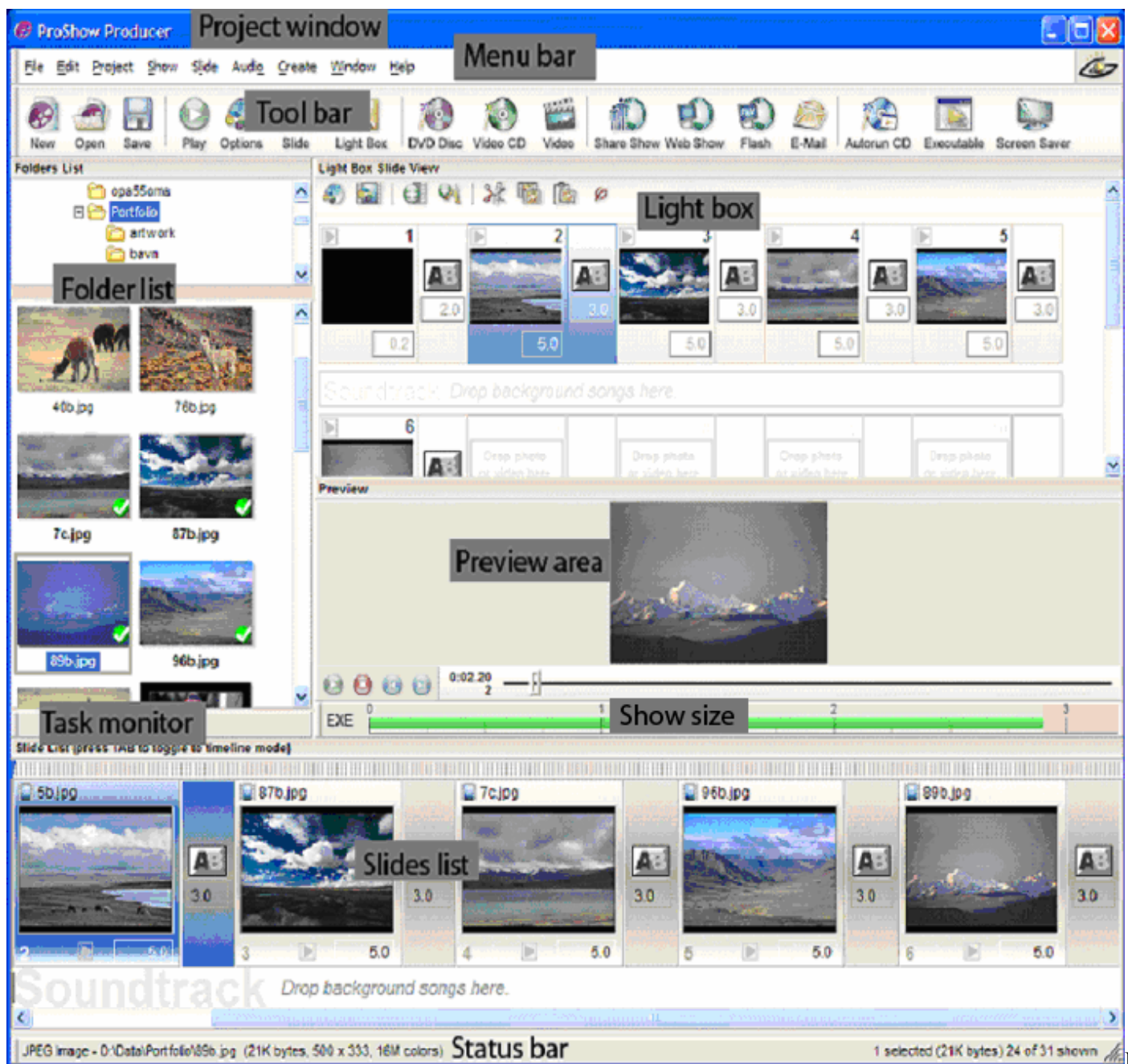
Inleiding

ProShow Producer is een vrij eenvoudig softwarepakket om (semi-)professionele presentaties te maken met foto's, film-, geluids- en muziekfragmenten, tekst en (tussen)titels, ... De werkomgeving is volledig aanpasbaar door functionele componenten toe te voegen of weg te laten.

Dit document beschrijft kort de belangrijkste stappen die je nodig hebt om een presentatie netjes af te werken. Heel wat functies zijn op verschillende manieren toegankelijk (menu, toetsencombinaties, dubbel klikken, rechts klikken, ...). Het is zeker niet de bedoeling om alle mogelijkheden extensief te beschrijven.

Als leidraad wordt er gekozen voor een klassieke 4:3-presentatie, in een XGA-resolutie van 1024 x 768 beeldpunten (pixels). De presentatie wordt 'gevat' in een op pc uitvoerbaar bestand, dat gemakkelijk met een goeie 'beamer' (digitale projector) kan worden vertoond. Uiteraard volgen er vuistregels voor andere types van presentaties (vb. een DVD maken), enkele speciale technieken en, onvermijdelijk, enkele en tips.

1. Vooraf: de "typische" configuratie van het ProShow-werkvenster.



Deze configuratie toont de belangrijkste componenten van een ProShow projectvenster. In de titelbalk van het

projectvenster komt de naam van het ProShow project (*.psh). Alle elementen ((foto's, filmpjes, overgangen, geluidsfragmenten, ...) die je in de presentatie opneemt, worden in een projectbestand bewaard. Dit bestand bevat de opmaak van de uiteindelijke presentatie.

Je kan de schermonderdelen (componenten) activeren/deactiveren via <Menu><Window>, of, voor een aantal onderdelen door middel van sneltoetsen: Menu bar = <F5>, Tool bar = <F9>, Light box = <F11>, Preview area = <F6>, Task monitor = <F8> en Slides list = <F12>.

Het projectvenster (Project window) toont de naam van het nieuwe of geopende ProShow project (extensie .psh). De menubalk (Menu bar) geeft toegang tot alle ProShow functies. De werkbalk (Tool bar) groepeerde de belangrijkste functies/taken en maakt die toegankelijk met één klik. De bestandenlijst (Folder list) wordt gebruikt om plaatjes, filmpjes, muziekfragmenten, ... op de computer aan te duiden en te selecteren. De lichtbak (Light box) kan je beschouwen als een soort van diasorteerder: in de bestandenlijst selecteer je de gewenste beelden/filmpjes en je sleept die naar de lichtbak. Op de lichtbak kan je vlot de beelden sorteren. De gesorteerde beelden kunnen (allemaal, een per een, in groepjes) naar de dialijst (Slides list) worden gesleept. Daar kan je per beeld de staantijd, de overvloeitijd en het overvloeipatroon bepalen. M.a.w. hier bepaal je de vormgeving van de presentatie. Er is eveneens een geluidskanaal voorzien onderaan de 'filmstrook'. Je kan eenvoudigweg geluidsfragmenten uit de bestandenlijst naar dit geluidskanaal slepen. De taakmonitor (Task monitor) toont de voortgang van bepaalde procedures (vb. importeren van geluids- of filmfragment in de filmstrook). In het voorvertoningsvenster (Preview area) kan je ten allen tijde de presentatie, of een willekeurig deel ervan, bekijken en evalueren. De presentatiebalk (Show size) toont hoe groot (in MB) en/of hoe lang (in tijd) een presentatie precies wordt voor een gekozen presentatietype (exe, dvd, svcd, video, ..., het type is eenvoudig te kiezen door in de balk te klikken).

2. Een ProShow-presentatie maken

Bij wijze van voorbeeld maak je een ProShow executable: dit is een op de pc uitvoerbaar bestand met de extensie .exe. Een uitvoerbaar bestand bevat alle componenten van de presentatie (titel, menu's, plaatjes, beeldovergangen, muziek, teksten, animaties, ...) en een ingebouwde 'player', die ervoor zorgt dat de presentatie inderdaad op elke pc kan worden afgespeeld, ook als er geen ProShow programmatuur op die pc is geïnstalleerd. Dit type van presentatie is het best geschikt om te 'beamen': je sluit de pc (of een notebook) aan op een beamer en je kan de presentatie aan een groot publiek vertonen.

2.1. beeldformaat

Ok, je maakt dus een ProShow presentatie voor een beamer. Zeer belangrijk om tot een perfecte beeldkwaliteit te komen is dat je de presentatie afstemt/prepareert in functie van de resolutie van de beamer. Een digitale projector heeft immers een optimale resolutie ('native resolution'), waarbij een beeld zonder inter- of extrapolatie kan worden getoond. Goedkope, lage resolutie beamers hebben een eigen resolutie van 800x600 pixels (beeldpunten): men noemt dat SVGA-resolutie. De betere beamers hebben een XGA-resolutie van 1024x768 pixels. Er bestaat ook een breedbeeldvariant, WXGA van 1366x768 pixels, vooral ontwikkeld voor home cinema. Uiteraard zijn er beamers met nog hogere resoluties, maar die kosten (zeer) veel geld.

staandaard	breed	hoog	ratio	b/h
SVGA	800	600	4:3	1,33
XGA	1024	768	4:3	1,33
SXGA	1280	1024	5:4	1,25
UXGA	1600	1200	4:3	1,33
WXGA	1366	768	16:9	1,78
WSXGA	1680	1050	16:10	1,60
WUXGA	1920	1200	16:10	1,60

Een typische, goede fotobeamer heeft XGA-resolutie, 1024x768 pixels. Dit is de typische 4:3 verhouding, zoals je die in de meeste compacte digitale fototoestelletjes ziet. De meeste digitale reflextoestellen houden het op de klassieke 3:2 verhouding van het klassieke kleinbeeld (36x24 mm).

Belangrijke opmerking: beamers hebben, net als beeldschermen en videocamera's (digicams) trouwens, geen verticale "staan". In de klassieke fotografie neem je foto's zowel horizontaal als verticaal. De afgedrukte plaatjes toon je

horizontaal of verticaal: gewoon even kantelen. Een diaprojectie toont de plaatjes horizontaal of verticaal. M.a.w. je kan een beeld steeds bij volle resolutie gebruiken, gewoon omdat je de “bestemming” kan roteren. Bij digitale projectie (met beamer of op een beeldscherm) kan je de bestemming niet roteren. Een TV ga je niet op zijn kant zetten, toch? Voor horizontale beelden verandert er niets, maar verticale beelden krijgen ineens een resolutiebeperking opgelegd: de verticale resolutie (aantal beeldpunten) is immers altijd kleiner dan de horizontale resolutie: in de 4:3 ratio is de verticale resolutie 75% van de horizontale, bij een 16:10 ratio is dat amper 62,5%. Tijdens het fotograferen blijf je natuurlijk horizontaal en verticaal werken (met een digicam doe je dat uiteraard niet). Een verticaal digitaal plaatje zal voor projectie echter speciaal moeten worden omgezet. Een typisch horizontaal beeld zal 1024 bij 768 beeldpunten bevatten, een typisch verticaal beeld zal ‘slechts’ 512 bij 768 beeldpunten bevatten.

2.2. Voorbereiding van de beelden

De beelden moeten worden aangepast aan de optimale resolutie van de beamer of het beeldscherm. In het vervolg gaan we uit van een typische XGA-uitvoering (dus 1024 bij 768 beeldpunten). De digitale foto's moeten worden ‘geresampled’ tot 1024 x 768 pixels. Voor een horizontaal beeld gebeurt dit rechttoe-rechtaan. Voor een verticaal beeld kan je bij gelijke beeldratio slechts een beeld van 512 x 768 pixels benutten. Je moet immers het beeld verticaal roteren en het moet binnen het projectiegebied van 1024x768 vallen. Van de lange as kan je dus slechts 768 pixels benutten en de korte as wordt proportioneel beperkt tot 512 pixels (precies de helft van een horizontaal plaatje). Je houdt dus een beeld over met 512 horizontale pixels en 768 verticale pixels.

Tip: Ik raad aan om het verticale plaatje toch om te zetten in een horizontaal 1024x768 beeld door de canvas (doelgrootte) van het bijgesneden beeld uit te breiden tot 1024x768 pixels met een zwarte achtergrond. Het verticale beeld van 512x768 wordt dan perfect gecentreerd in een zwart veld van 1024x768 en wordt dus een ‘volwaardig’ horizontaal beeld. Elke ‘showsoftware’ zal dan dat beeld behandelen alsof het een horizontaal beeld zou zijn. Voor ProShow is die aanpassing niet noodzakelijk, omdat ProShow zelf het zwarte “buitengebied” genereert bij het opbouwen van de show. Niet alle software doet het echter op die manier.

Filmfragmenten (AVI, WMA, MP4, VOB, ...) halen zelden die resoluties: 800x600 is al zeer hoog, 640x480 is normaal. Een typisch DVD-formaat (PAL) is 720x576 (in 4:3 ratio). Als je filmfragmenten invoeg in een ProShow, dan zal ProShow de filmbeelden typisch extrapoleren, tenzij je dat voorkomt (zie verder).

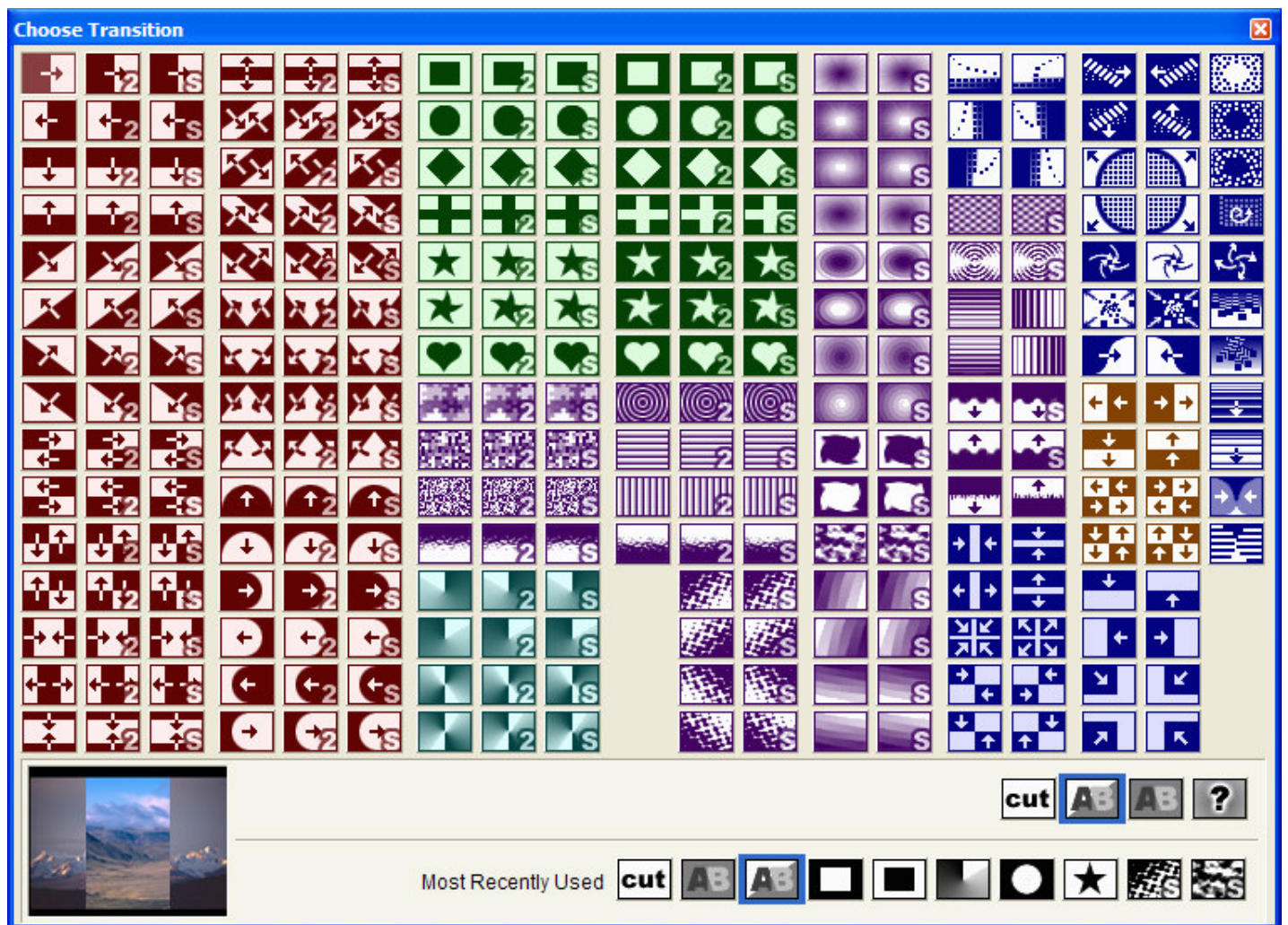
Normaliter zet je alle beelden ook om naar een sRGB kleurenprofiel, omdat dit de enige kleurenstandaard is voor digitale beeldprojectie. Een goede beamer heeft een sRGB-standaard voor kleurgetrouwe weergave. Het is trouwens aangeraden om het beeldscherm (voor postprocessing van digitale beelden en/of voor projectie) te ijken op sRGB, 6500 °K en een gamma van 2,2. Daardoor zouden jouw digital plaatjes behoorlijk kleurvast moeten worden (projectie, op beeldscherm, afdrukcentrale, internettoepassing, ...).

2.3. Beeldband opbouwen

In de bestandenlijst kan je navigeren naar de mappen waarin beeld-, video- of muziekbestanden zitten. Alle ondersteunde formaten worden in de bestandenlijst getoond. Selecteer bijvoorbeeld de plaatjes (een per een met <ctrl><klik> of van <klik>..tot <shift><klik>) die je in de presentatie wil opnemen. Geselecteerde plaatjes lichten op in de bestandenlijst. Sleep de selectie naar de lichtbak. Daar kan je de volgorde van de plaatjes wijzigen. Selecteer in de lichtbak en sleep de selectie naar de dialijst (de beeldband dus). Als een plaatje in de dialijst komt, dan verschijnt er een groen vinkje in de bestandenlijst (aanduiding dat het plaatje in de presentatie wordt gebruikt). Je kan een plaatje meerdere malen in de dialijst slepen. Je kan ook een blanco dia (zwarte dia) in de dialijst invoegen (via menu of via rechtsklikken in de beeldband), bijvoorbeeld om een reeks te starten (fade in) of te stoppen (fade out). Per dia kan je de staantijd instellen (in seconden en tienden van seconden). Je kan dat ook voor een reeks van dia's door de eerste <klik> tot de laatste <shift><klik> van de reeks te selecteren. De reeks licht dan op. Als je in één van de dia's de staantijd aanpast, dan zullen alle geselecteerde dia's dezelfde staantijd krijgen. Tussen de dia's definieer de je overvloei. Er zijn enorm veel overvloeimogelijkheden. Dubbelklik in het overvloeisymbool om de keuzelijst te openen. Klik om het gewenste overvloeieffect in te voegen. Je kan ook de overvloeitijd ingeven voor één of voor een reeks van dia's.



Overvloeimogelijkheden (met telkens een voorbeeld in de linkerbenedenhoek)

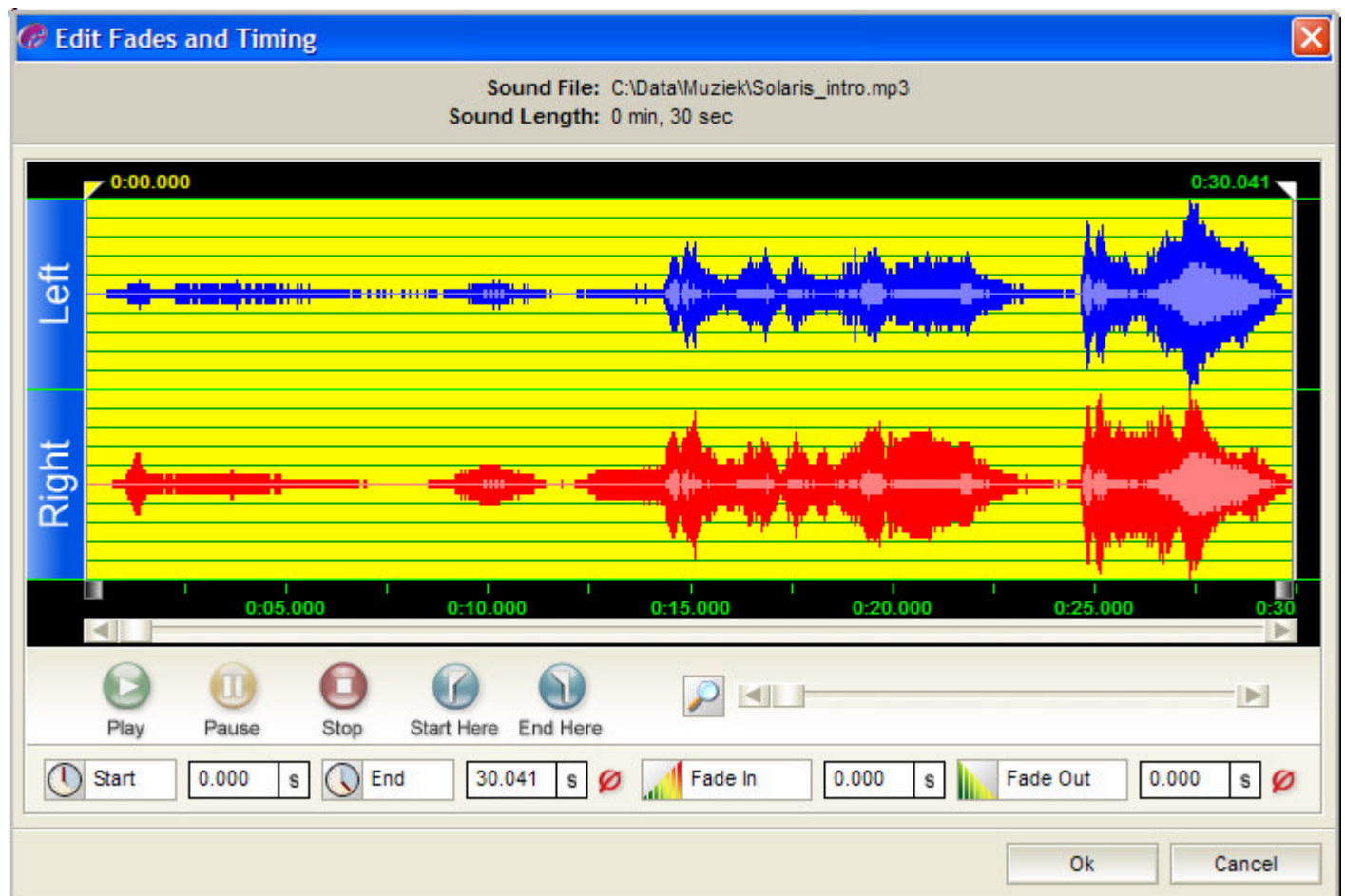


In het voorvertoningsvenster kan je de show of een gedeelte ervan bekijken. De blauwe voortgangindicator geeft aan waar de voorvertoning zal starten.

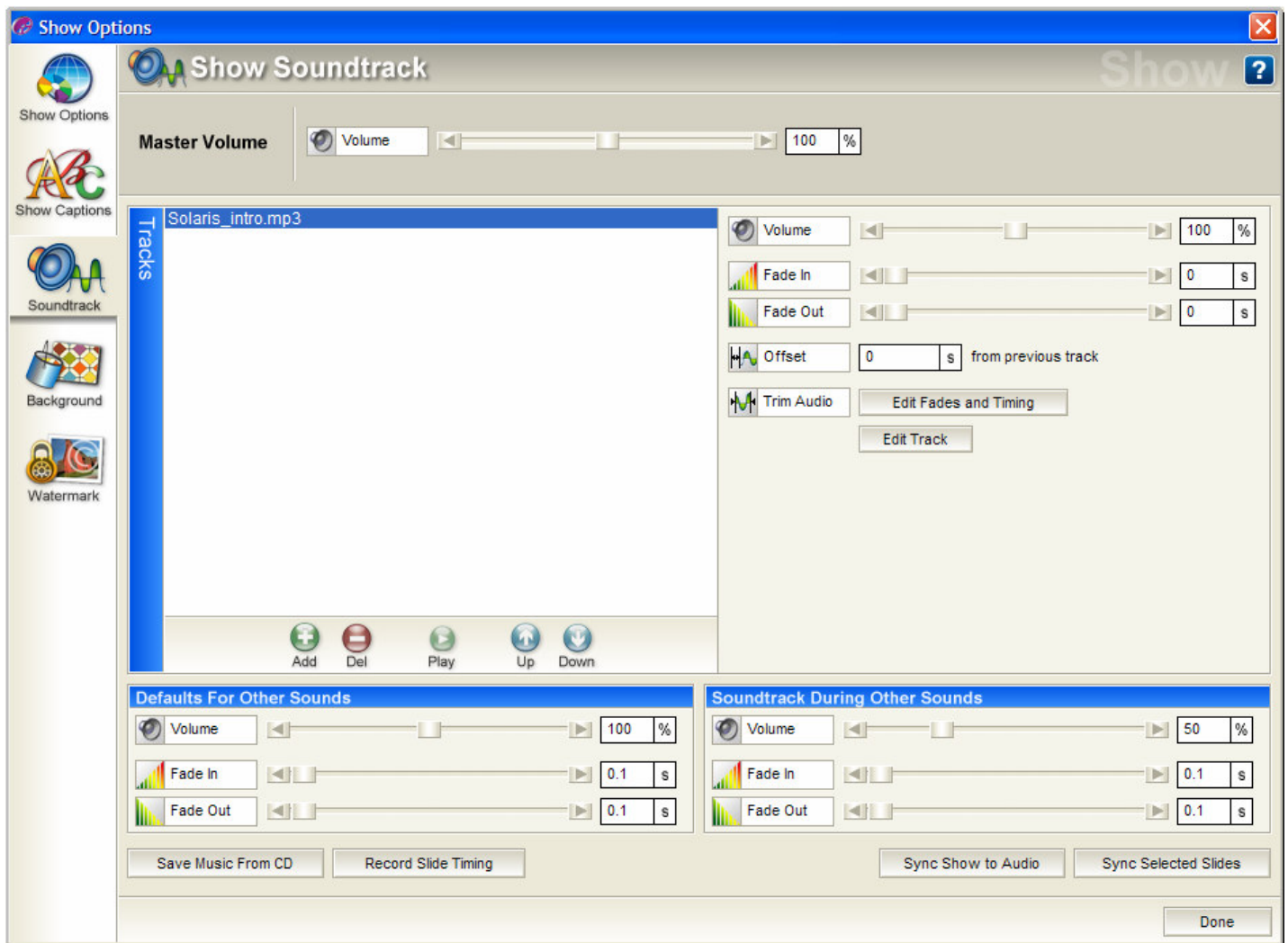
Tip: mocht het zo zijn dat de presentatie op een gegeven moment niet (meer) loopt, dan is er waarschijnlijk een pauzemarkering ingegeven op de beeldband.

2.3.1. Geluid toevoegen – werken met geluid

Uiteraard kan er aan de beeldband geluid worden toegevoegd. Het geluidsspoor bevindt zich onder de beeldband (dialijst) in de zone met de aanduiding ‘Drop background sound’. Om een geluidsfragment toe te voegen volstaat het om in de bestandenlijst naar een muziek- of geluidsfragment te navigeren, het fragment aan te klikken en naar de beeldband te slepen. Het fragment wordt geïmporteerd (dat kan wel even duren bij langere stukken) en je krijgt de geluidsgolf te zien in de geluidsband. ProShow zet het eerste fragment automatisch helemaal vooraan de beeldband. Elk volgend fragment wordt aan het vorige toegevoegd. Door rechts te klikken in de geluidsband kan je kiezen om ofwel de golfvorm, ofwel de naam van het geluidsfragment te zien. Je kan door rechts te klikken eveneens de beheersfunctie voor geluidsfragmenten activeren, of de geluidsband editen i.f.v. starten/stoppen en fade in/fade out.



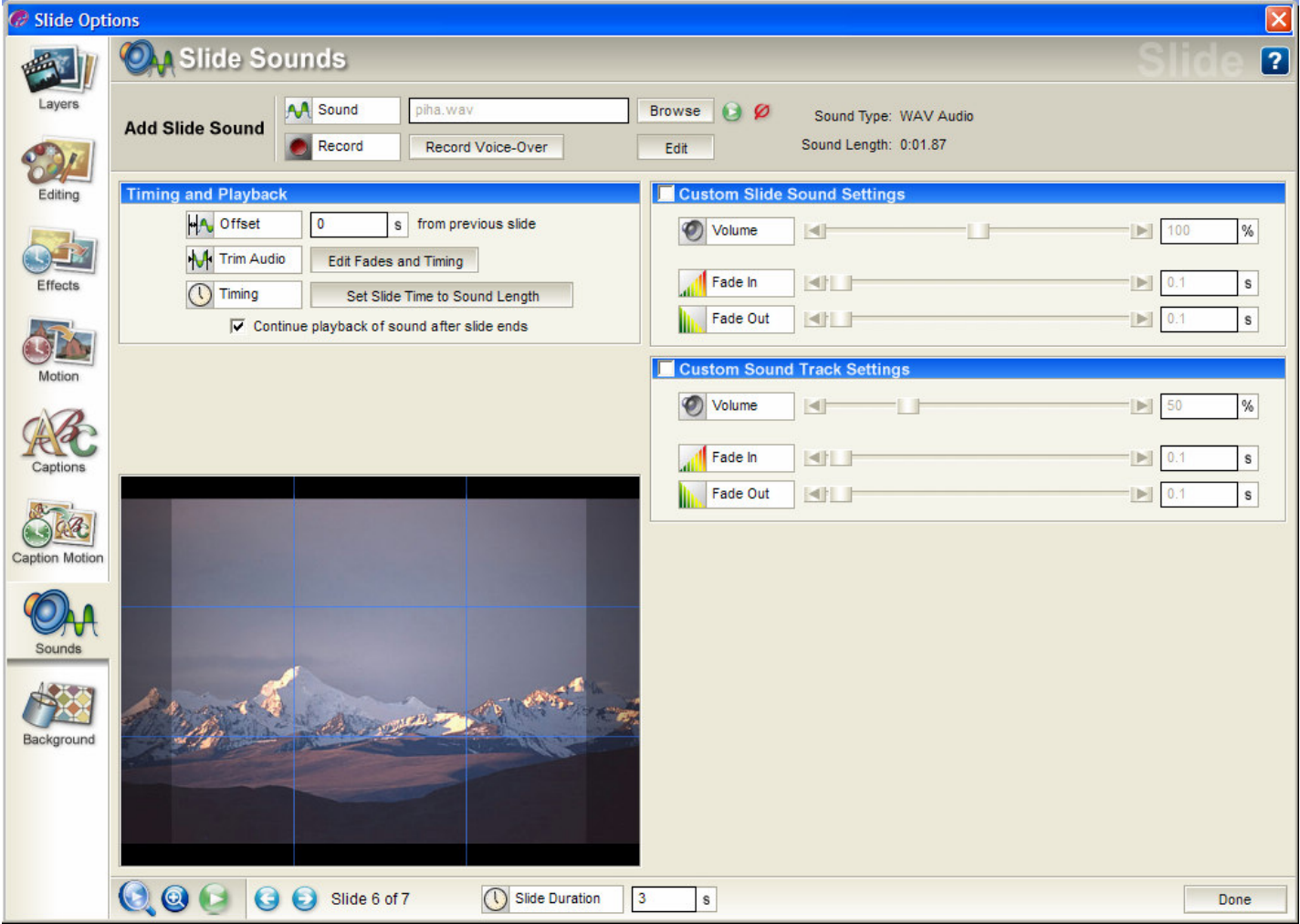
De beheersfunctie voor geluidsfragmenten kan je eveneens via het Options icoontje in de werkbalk of via <Alt><h> activeren. De beheersfunctie toont het dialoogvenster ‘Show Soundtrack’. Je kan fragmenten toevoegen (zelfs rechtstreeks van cd), fragmenten verwijderen, de volgorde van de fragmenten veranderen, het volume aanpassen, in- en uitvloeien, ... Uiteraard zijn er ook een aantal synchronisatiefuncties. Met de optie ‘Sync Show to Audio’ zal ProShow een berekening maken van de staan- en overvloeitijden i.f.v. de tijdsduur van het audiospoor. Met de functie ‘Sync Selected Slides’ kan je dat doen voor een geselecteerde reeks van beelden.



Je kan aan een (reeks van) dia('s) nog extra geluid toevoegen: een tweede fragment, een typisch geluid van het onderwerp, ... tot gesproken commentaar (via 'voice over', maar dan moet je uiteraard over een microfoon beschikken die met de pc is verbonden).

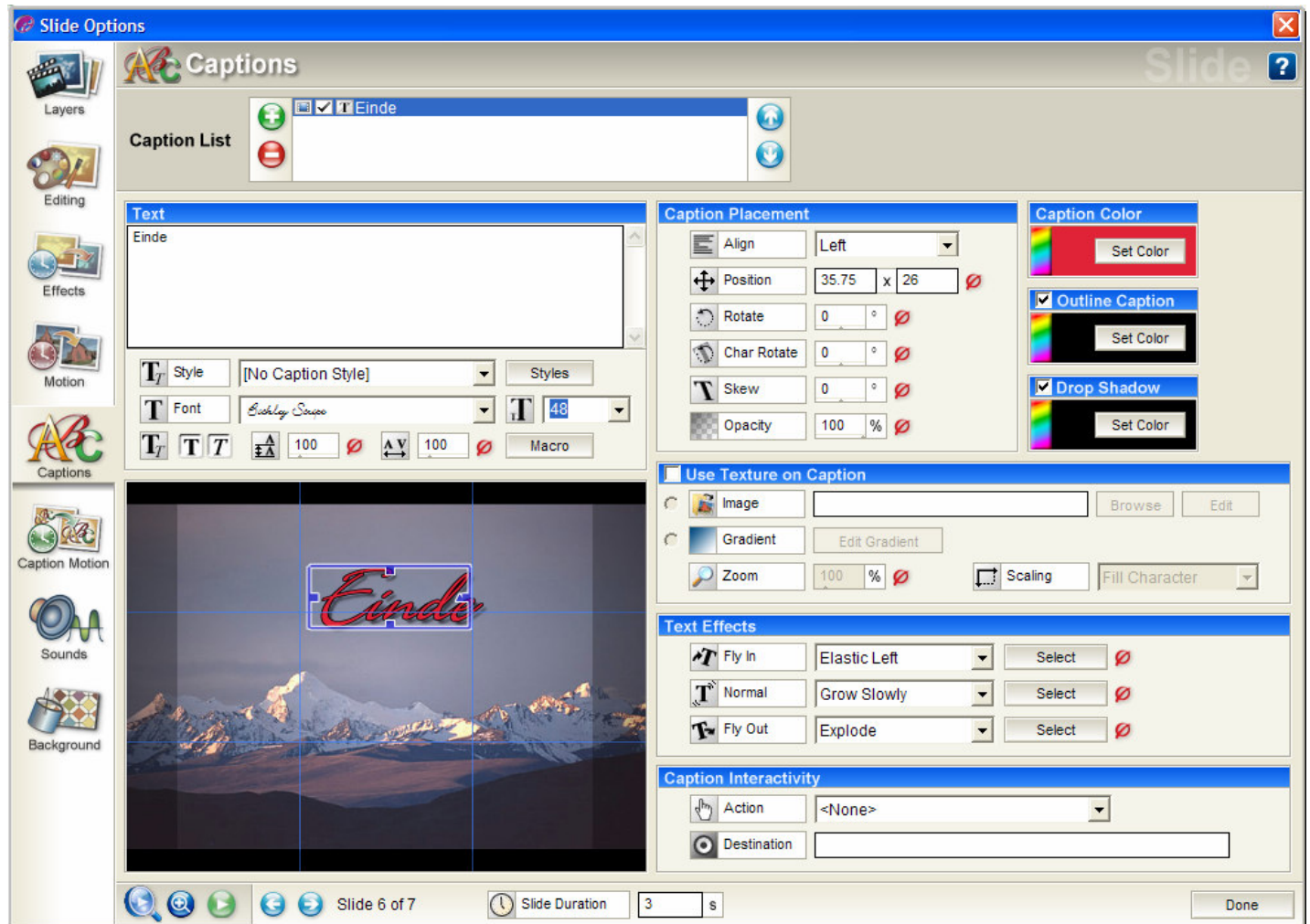
Dat extra geluid is één van de vele 'Slide Options'. Dubbelklik op de dia om het dialoogvenster 'Slide Options' te activeren. 'Slide Sounds' is een van de functies die op een beeld kunnen worden toegepast.

Het 'Slide Sounds' dialoogvenster



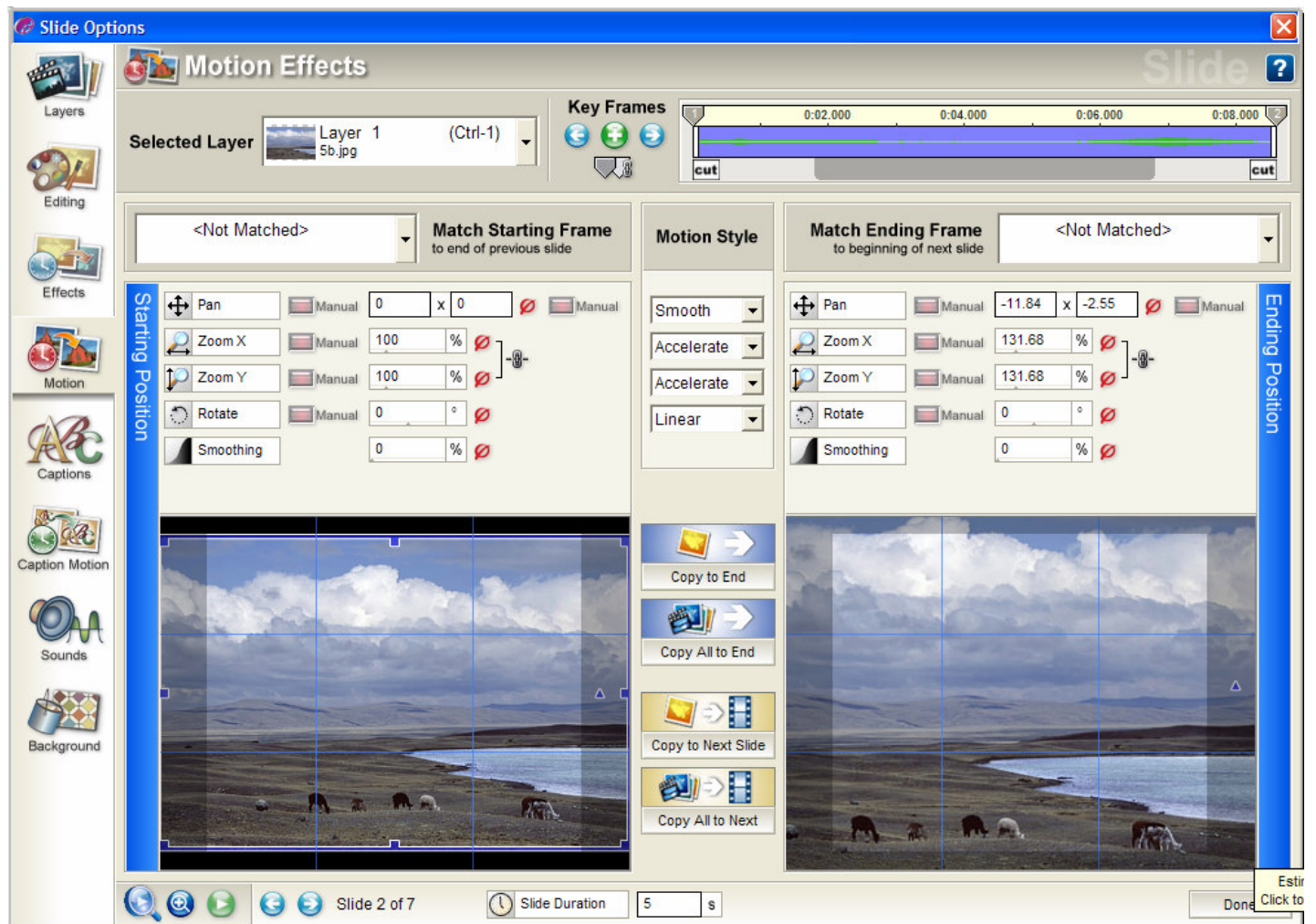
2.3.2. Tekst toevoegen – werken met tekst

Tekst toevoegen aan een dia gaat eveneens via het ‘Slide Options’ dialoogvenster. Dubbelklik het beeldje in de beeldband en kies de functie ‘Captions’. Onderstaande schermafdruk geeft een voorbeeld van hoe je ‘Einde’ in een dia kan toevoegen. Alle tekstopmaak is beschikbaar (lettertype, lettergrootte, letterstijl, kleuren pallet, textuur, positie, en ... teksteffecten. Bij wijze van extreem voorbeeld zijn er hier een invloei-, een staan- en een uitvloei-effecten gedefinieerd. Kies het effect uit de lijst (klik eventueel op ‘Select’ om een voorbeeld van het effect te zien).



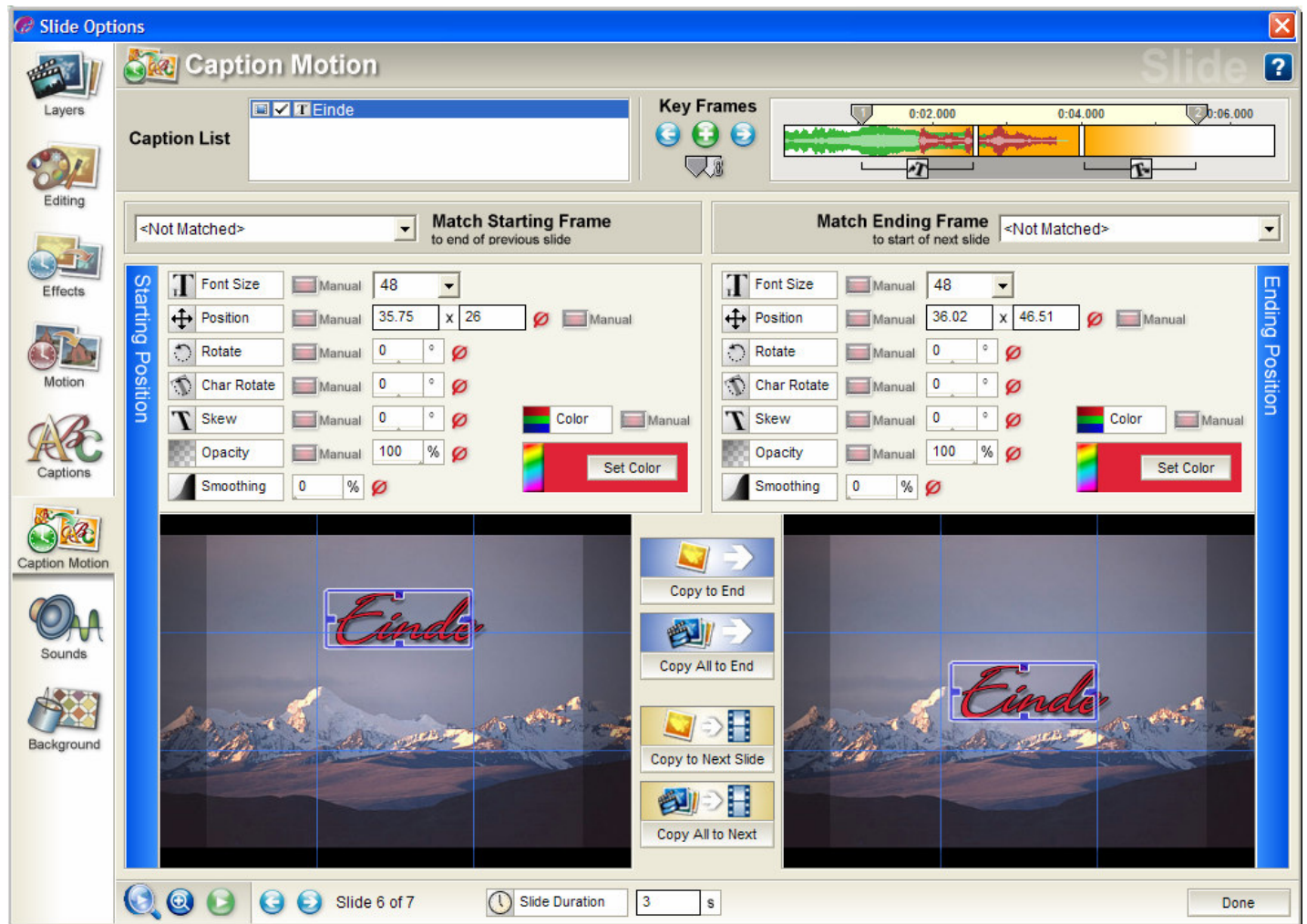
2.3.3. Beweging ('motion') toevoegen – dynamiek in het statische plaatje

Het dialoogvenster 'Slide Options' beschikt over twee speciale functies om 'motion' (beweging) te simuleren. De functie 'Motion effects' wordt gebruikt om in een plaatje een beweging te simuleren, alsof je plaatje aan het filmen bent. Je kan inzoomen, uitzoomen, verschuiven (pan) en roteren. Onderstaande schermafbeelding geeft het voorbeeld van een plaatje waar in de staantijd van 5 seconden wordt verschoven en lichtjes ingezoomd.



Druk op het groene knopje (Preview) om het resultaat te beoordelen. Je kan ook hier nog de staantijd aanpassen (die waarde wordt mee overgenomen in de beeldband). Klik 'Done' om de actie in de beeldband op te nemen.

Met de functie 'Caption Motion' kan je ook voor titels en tekst bewegingseffecten genereren. Een voorbeeld:



Andere beeldfuncties

Er zijn nog specifieke functies 'Layers', 'Editing', 'Effects' en 'Background' beschikbaar om extra elementen aan de presentatie toe te voegen. Experimenteer en leer: je kan hier al je creativiteit in kwijt, maar het kost wel wat tijd.

Belangrijke tip: heel van instellingen kunnen als 'style' (stijl) worden bewaard voor hergebruik. Dit bespaart je een hoop werk, eens je een persoonlijke instelling hebt ontworpen.

2.4. De 'Executable' maken

Een 'Executable' (bestandsnaam met extensie .exe) is een autonoom 'programma' dat door een pc (of laptop) kan worden uitgevoerd. Er is geen bijkomende software nodig: gewoon de exe starten (dubbelklik) en de ProShow start op. De software bouwt automatisch de 'player' mee in in de presentatie.

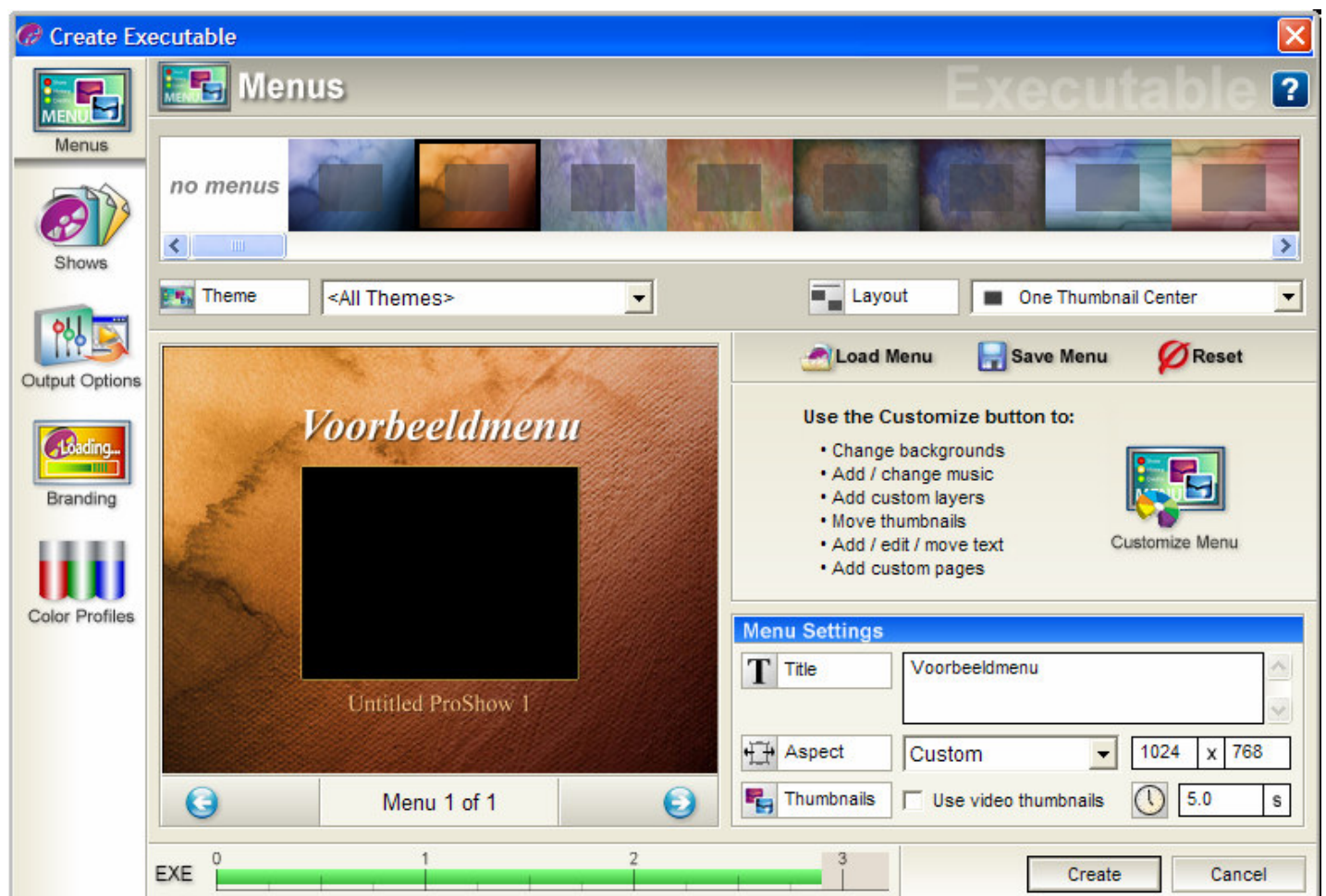
Belangrijke opmerking: sommige anti-virusprogramma's (vb. de TrenMicro-pruducten) beschouwen die 'player' als een virus. Daardoor kan de presentatie niet worden opgestart. De player wordt geladen, maar de zaak breekt af en er gebeurt verder niets. Voor het afspelen van de presentatie zet je dus de virusscanner even uit en alles zou prima moeten werken.

Zo'n uitvoerbare slideshow bevat verschillende componenten. Een show wordt voorzien van een 'Menu', dat één of meer 'Shows' kan bevatten. Bij het genereren van de executable worden 'Menu' en 'Shows' in het exe-bestand opgenomen. Tevens moet je de wijze van uitvoeren definiëren via 'Output options'. Je kan ook 'Branding' aan de show toevoegen. ProShow kan ook kleurenprofielen in het bestaan meenemen.

De beeldselectie, de staantijden, de overvloeimethode, de overvloeitijden, de muziekstrook, de teksten, ... alles is op maat en de voorvertoning werkt prima: de beeldband is klaar. De presentatiebalk toont een exe van x MB. Klik op het Executable-icoontje in de werkbalk (of kies <Create Executable> in het Menu 'Create', of gebruik de sneltoetsen <Alt><t>). Je krijgt het werkvenster 'Create Executable' waarin je de uitvoerbare presentatie kan afwerken. Maak eerst een menu, plaats een (of meer) show(s) in het menu, bepaald de uitvoeropties en kies eventueel voor merktekening (branding).

2.4.1. Menus

Een goeie presentatie krijgt een passend menu. Dat menu wordt als startscherm getoond als je de executable uitvoert. Het menu bevat één of meer shows. Een show start ofwel automatisch, ofwel manueel (door te klikken). Een menu krijgt een achtergrond (keuze uit tal van sjablonen, die je zelf nog kan aanpassen) en een menutitel. Onderstaand 'Voorbeeldmenu' is aangemaakt voor een 1024x768 projectie.



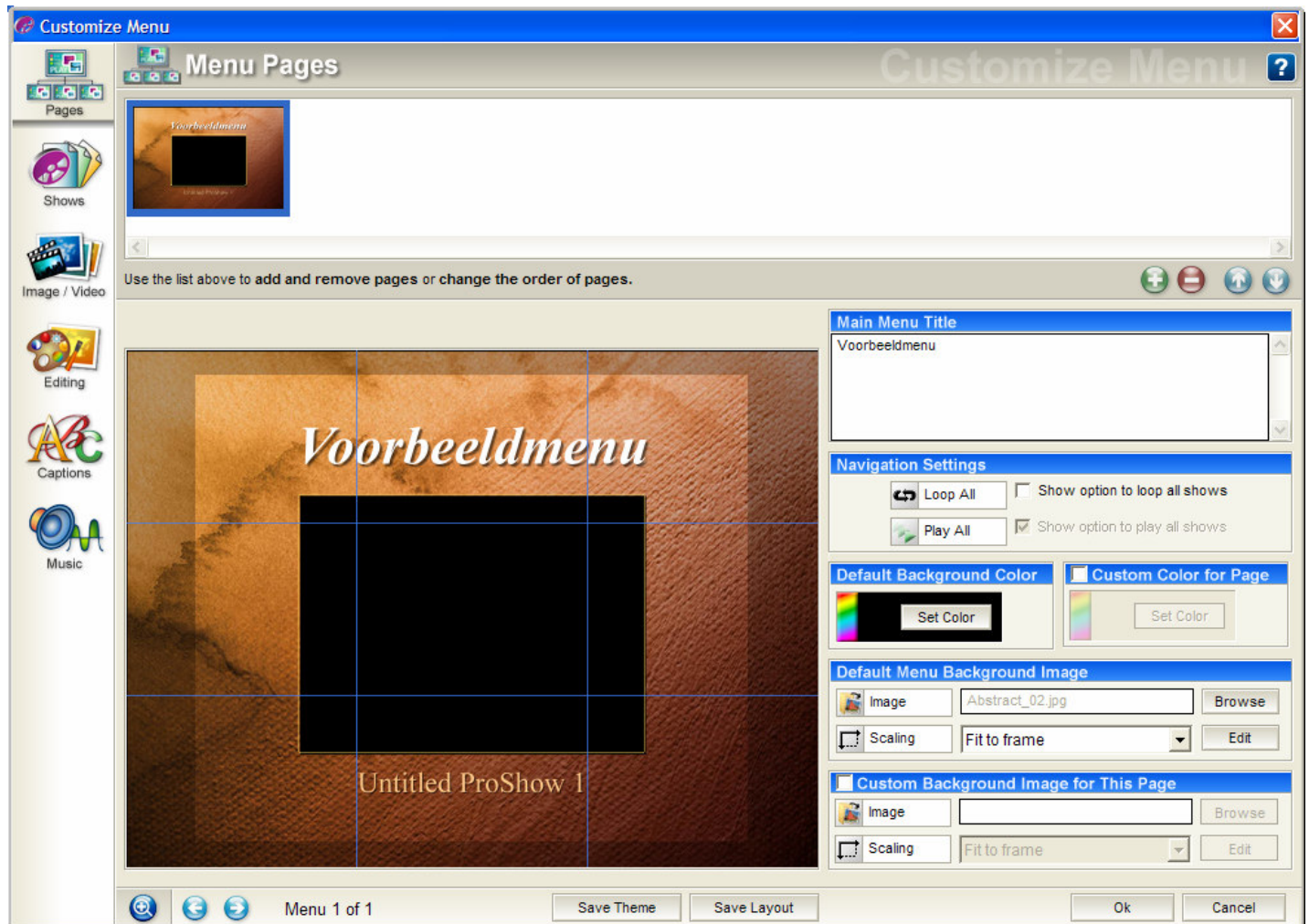
Je kan een afgewerkt menu opslaan (Save Menu) voor hergebruik (Load Menu).

Customize Menu

Hiermee kan je het menu verder aanpassen, o.a. door bijkomende shows in te voegen (Add), door shows te verwijderen (Del), en door de positie en de kleuren van de showobjecten te bepalen, door titels te maken, enz...

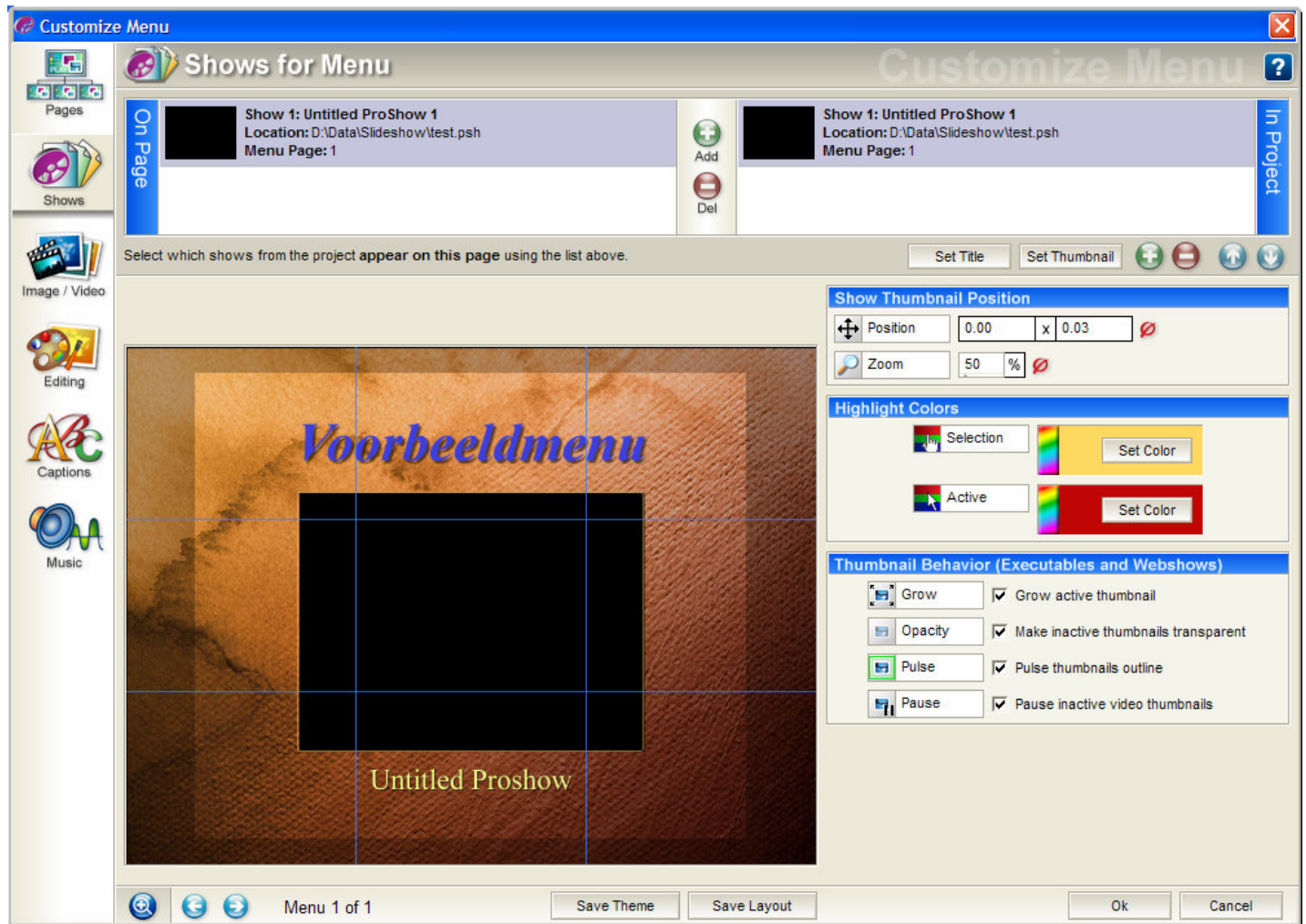
2.4.1.1. Menu Pages

Dit menu organiseert de menupagina('s). Je kan extra menupagina's toevoegen, je kan achtergrondkleuren kiezen, een achtergrondbeeld bepalen, ... Een gewone presentatie omvat normaliter slechts één menupagina.



2.4.1.2. Shows

Hiermee kan je extra shows aan het menu toevoegen en elk van die showobjecten positioneren en een kleurenpalet geven.

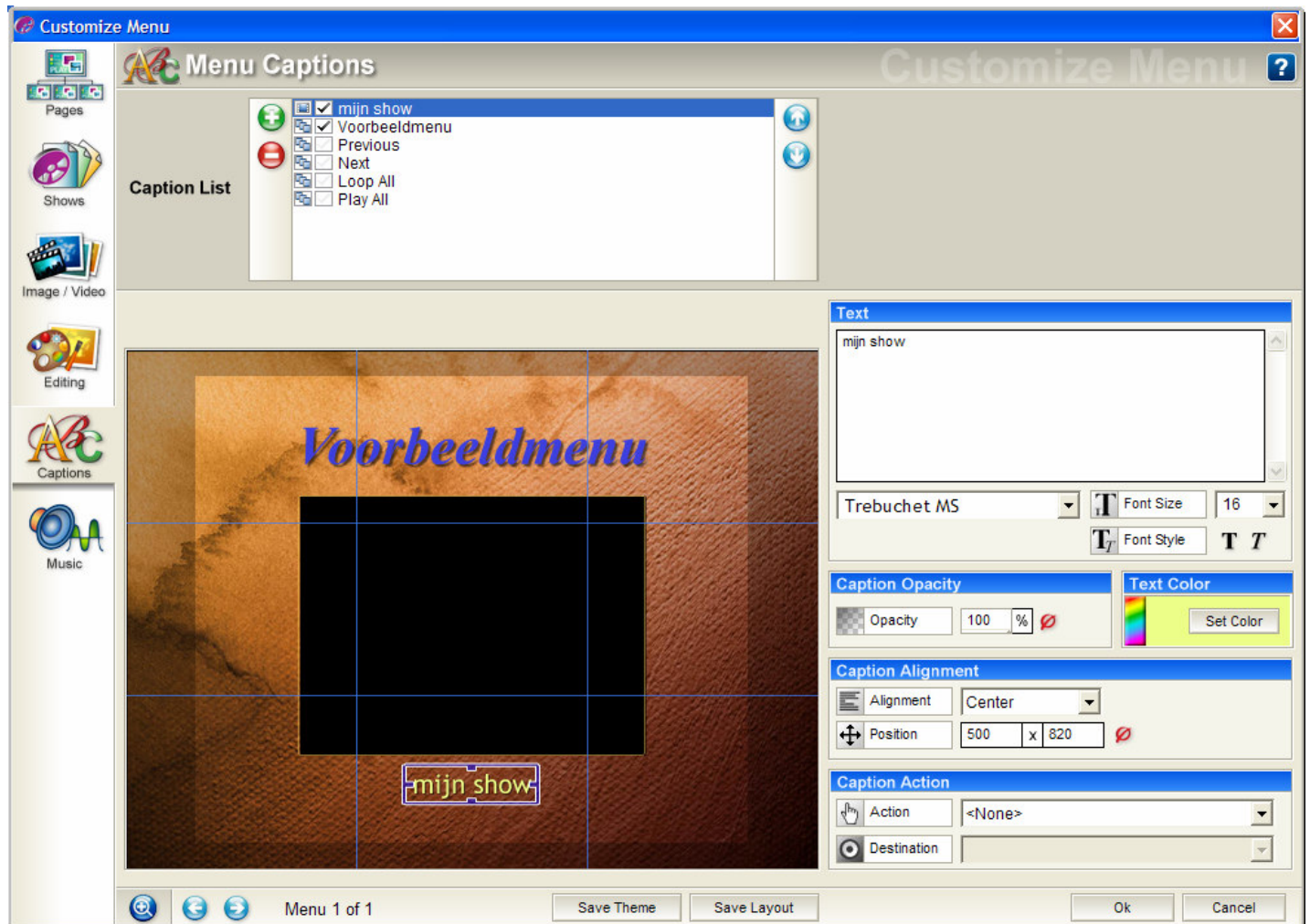


Dit is de interactieve kleureselector. In de kleurencirkel kies je de hoofdkleur, in de kleurendriehoek doe je de fijnafstelling. Klik op 'Set Color' om de kleurselectie toe te passen.

Tip: als je een passende kleur hebt gevonden, dan kan je best de kleurwaarden (RGB) noteren voor hergebruik in andere teksten. Het is vrij moeilijk om met de selectietools precies op dezelfde RGB-waarde uit te komen. Tik gewoon die waarde in en klik op 'Set Color'.

2.4.1.3. Menu Captions

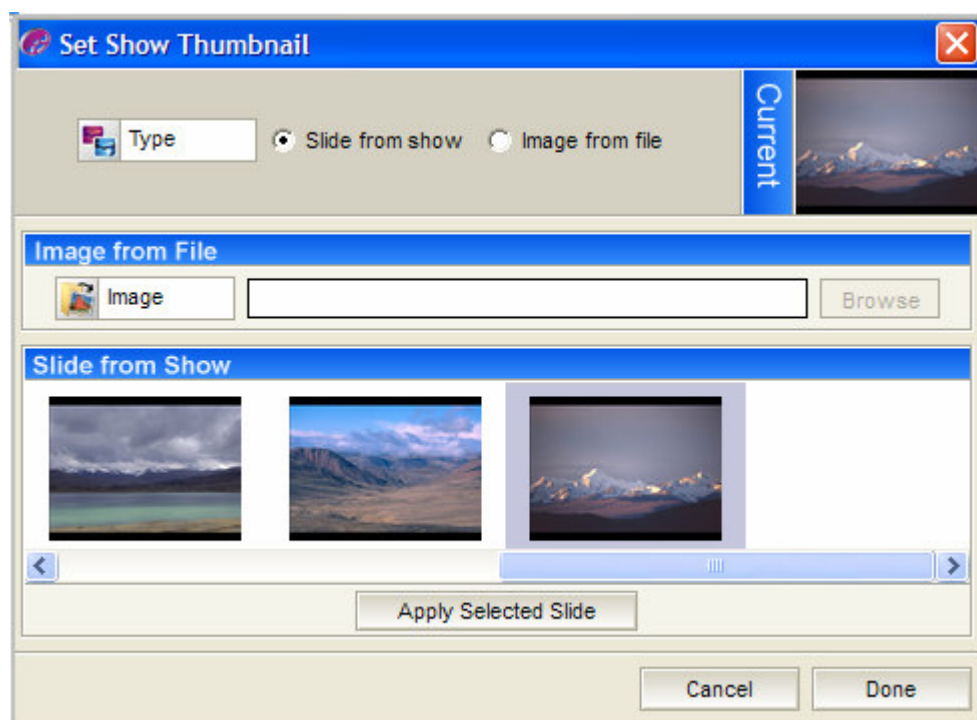
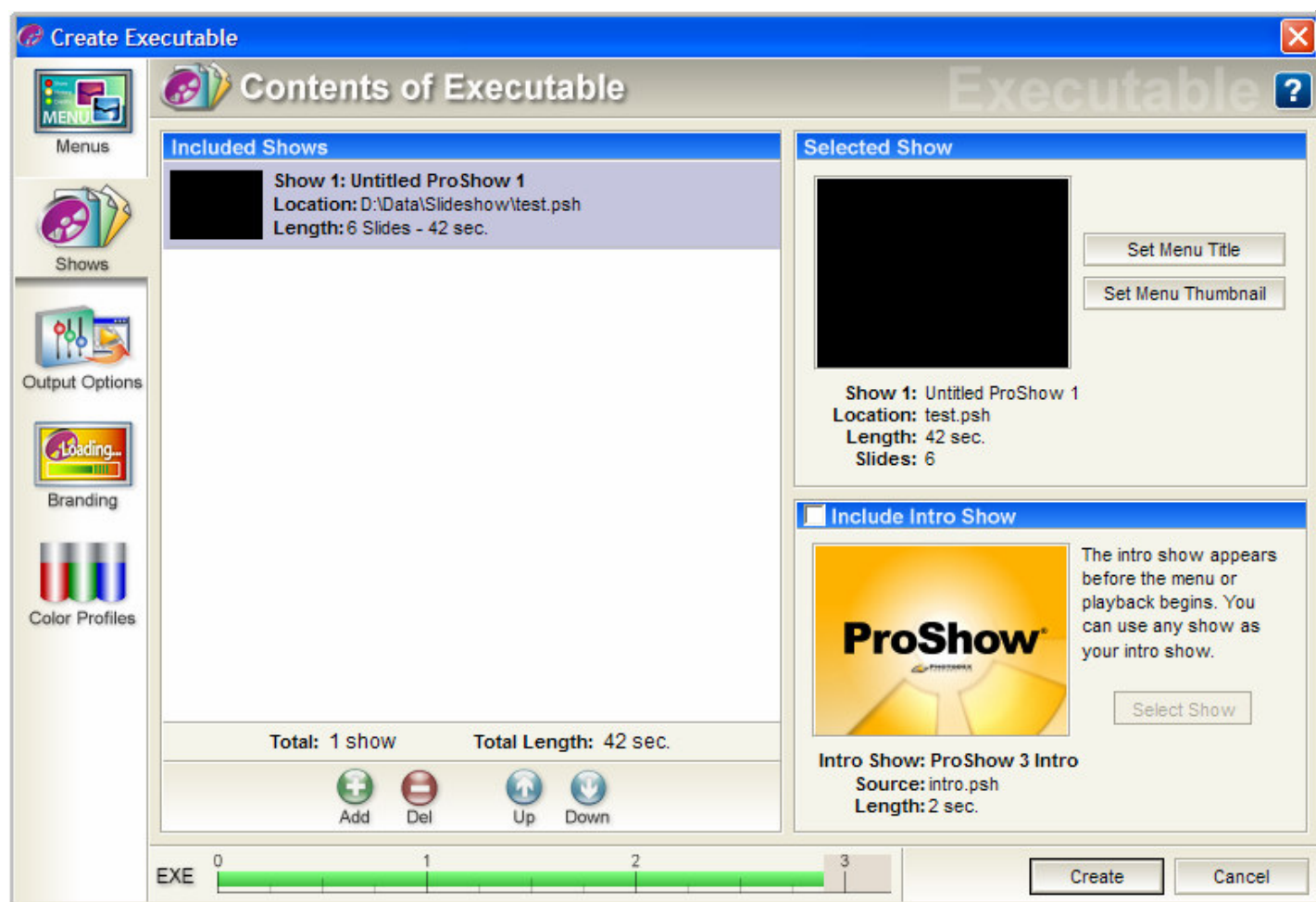
Hiermee kan je de menutitel, de showtitel(s) en andere teksten aanmaken en wijzigen. Je kan tekst ingeven/aanpassen, lettertype en –opmaak selecteren, kleuren kiezen, ...



Image/Video, Editing en Music laat je passeren. Editing doe je beter tijdens de beeldverwerking. Music is al aan bod gekomen bij het opmaken van de beeldband.

2.4.2. Shows

Per show kan je een passend plaatje kiezen bij de showtitel. Dat kan een plaatje zijn uit de dialijst, of een plaatje uit een bestaan. Gebruik hiervoor 'Set Menu Thumbnail'.



2.4.3. Output options

Hiermee bepaal je de weergave op het beeldscherm (met de beamer). Volgende schermafdruck geeft de typische waarden voor een 1024x768-projectie.

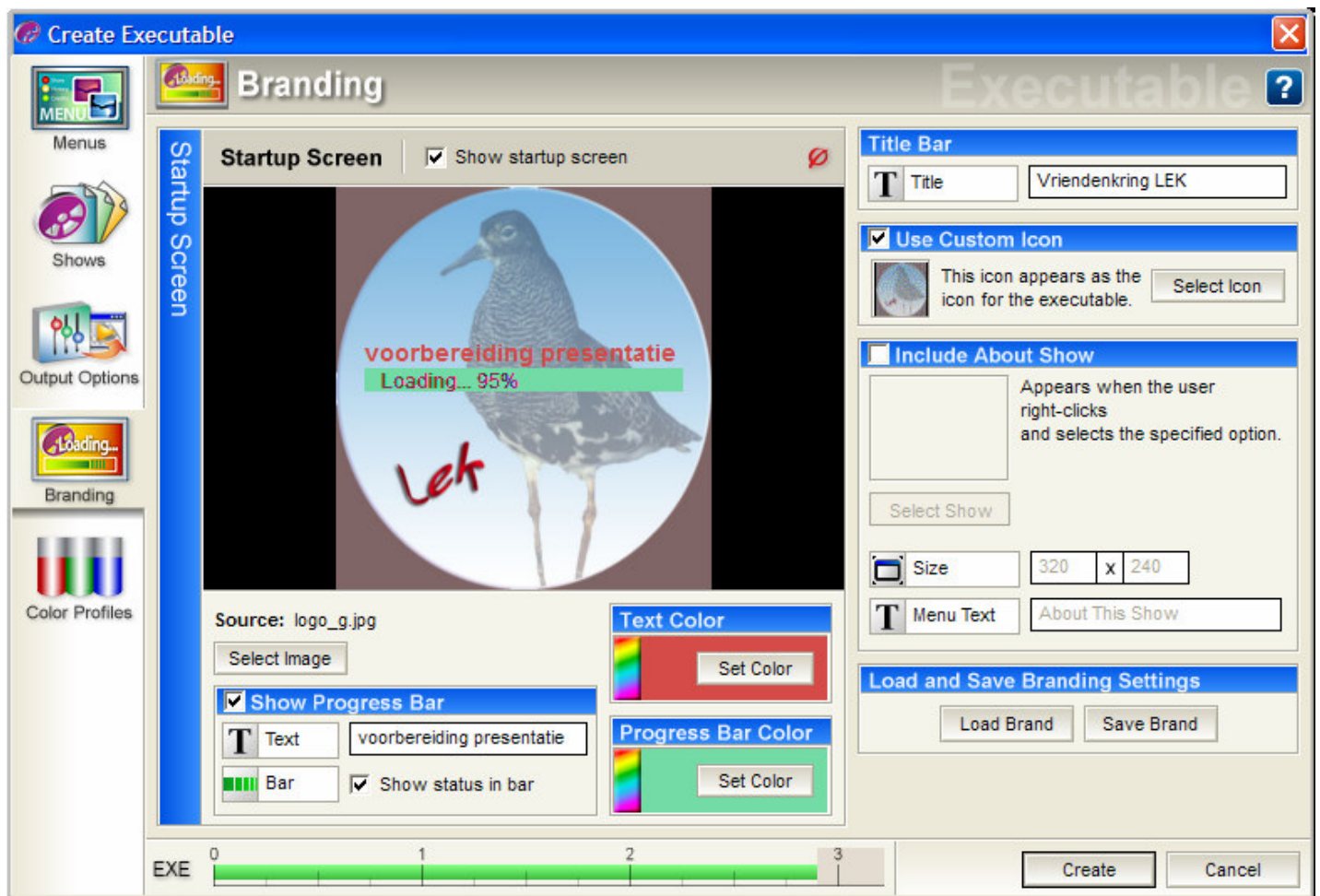
The screenshot shows the 'Create Executable' dialog box with the 'Output Options' tab selected. The dialog is titled 'Create Executable' and has a close button in the top right corner. On the left side, there is a vertical menu with icons for 'Menus', 'Shows', 'Output Options' (which is highlighted), 'Branding', and 'Color Profiles'. The main area is divided into several sections:

- Executable Startup:** Contains settings for 'Window Size' (1024 x 768 px), 'Image Size' (1024 x 768 px), 'Monitor' (Default), and 'Loop Show' (unchecked).
- Quality / Performance Settings:** Contains settings for 'Rendering' (checked), 'Resizing' (checked), and 'Image Quality' (100 %).
- Video Output Quality:** Contains settings for 'Resolution' (High Resolution) and 'Quality' (High Quality).
- Audio Output Quality:** Contains settings for 'Quality' (High Quality).
- Protection:** Contains settings for 'By Days' (15 days), 'By Runs' (10 runs), 'Registration Key' (empty), 'Info URL' (empty), and 'Info Link Text' (empty).

At the bottom of the dialog, there is a progress bar labeled 'EXE' with a scale from 0 to 3. To the right of the progress bar are 'Create' and 'Cancel' buttons.

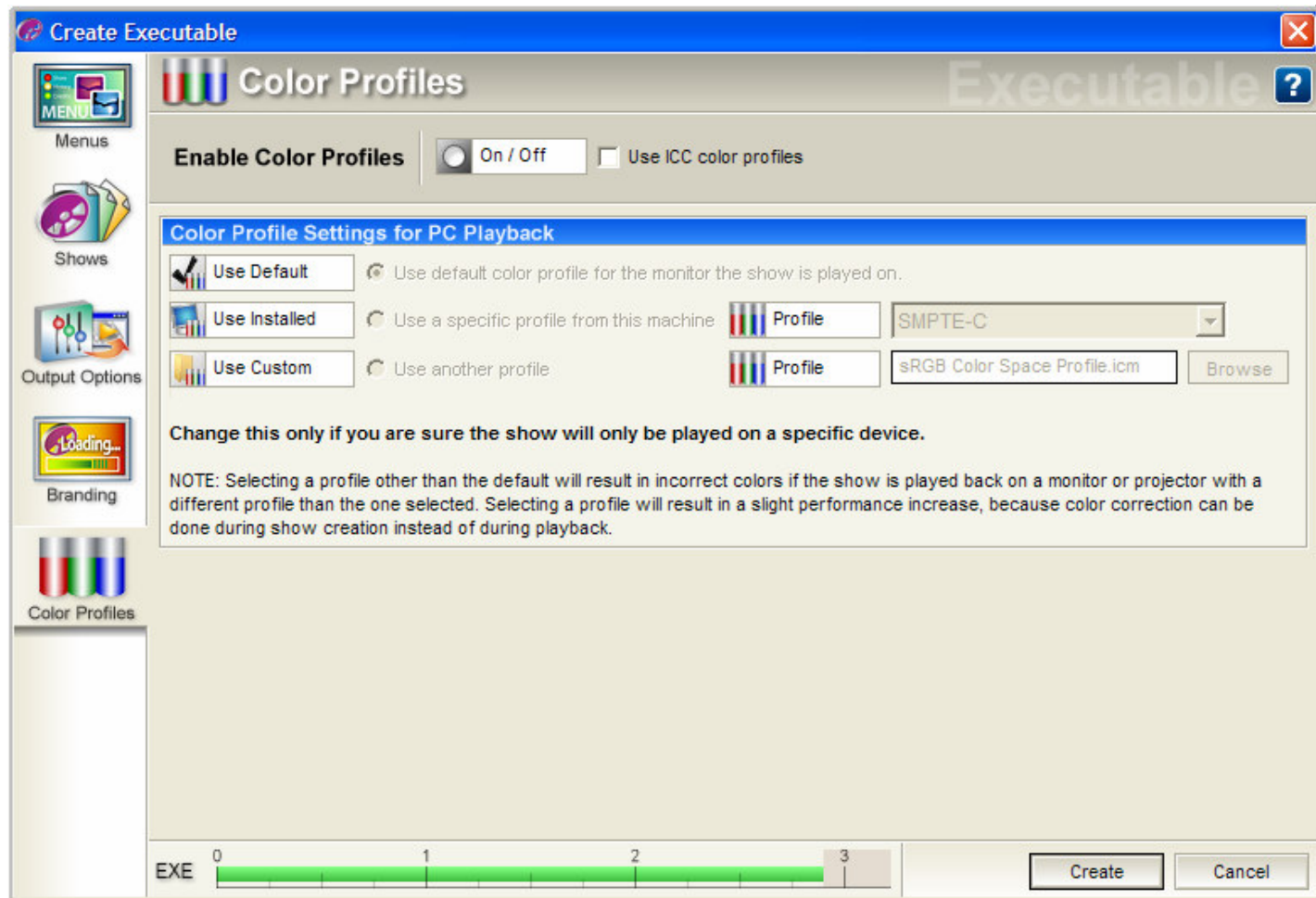
2.4.4. Branding

Je kan het opstartstelsysteem van ProShow (de 'Launcher') vervangen door een eigen kentekening.



2.4.5. Color Profiles

ProShow Producer kan gebruik maken van specifieke kleurprofielen. In principe hoeft je hier geen aandacht aan te besteden, aangezien je de plaatjes hebt voorbereid in sRGB-kleurruimte en dat jouw pc en/of de beamer eveneens in sRGB is gekalibreerd of ingesteld.



2.4.6. Create

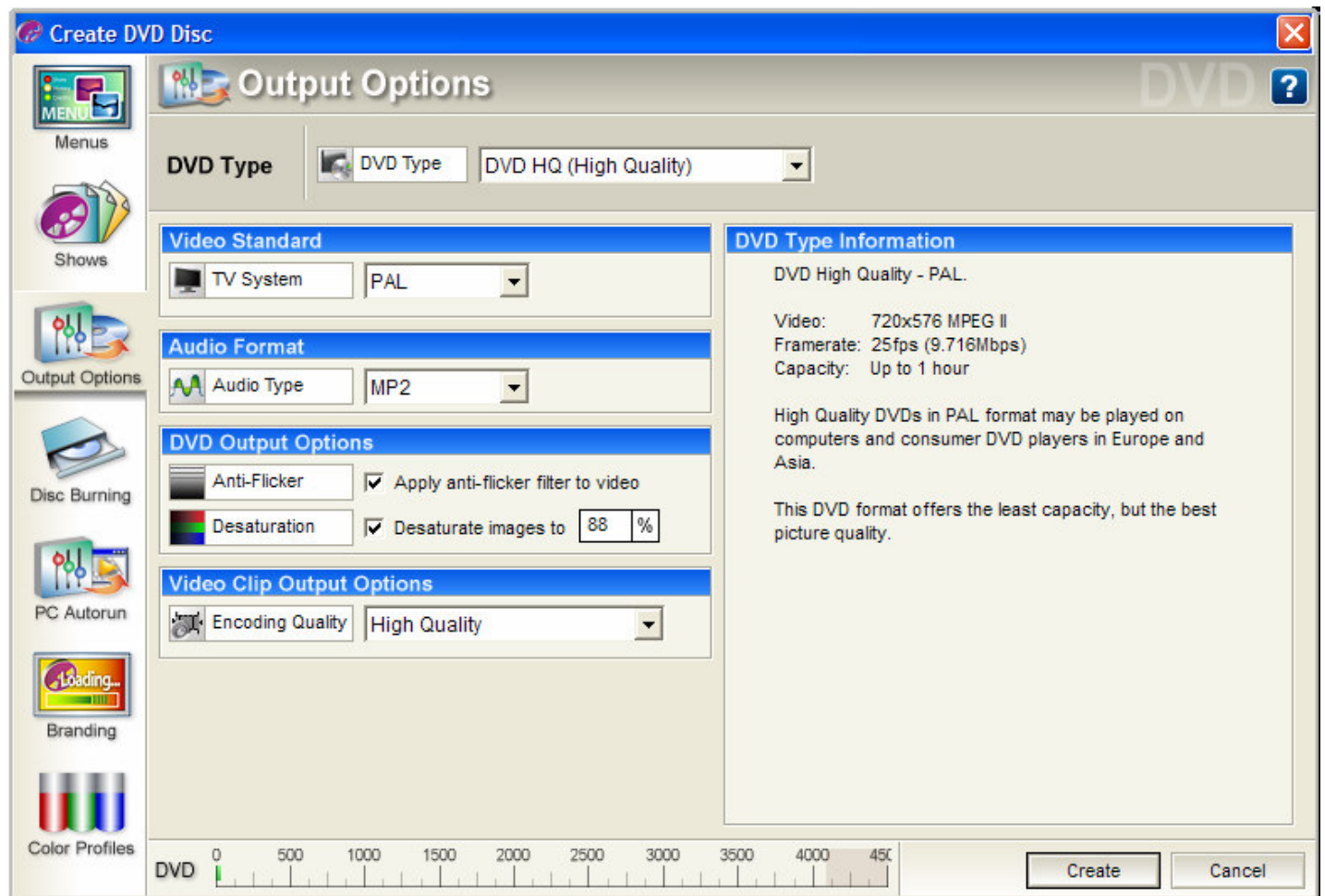
Klik op 'Create' op het uitvoerbaar bestaan aan te maken. Er wordt een 'streaming' bestaan aangemaakt dat uiteindelijk wordt vertaald naar een executable. Als dat bestaan is gegenereerd, dan kan je het eindproduct onmiddellijk bekijken of niet (keuze via dialoogvenster). De exe is bewaard op schijf. Je kan dit bestaan kopiëren op een andere drager (cd'tje, geheugenkaartje, geheugenstaafje, externe harde schijf, ...) om op een andere computer af te spelen.

2.5. Een DVD maken

Alle blijft wat het was, alleen kies je het DVD Disc-icoontje op de werkbalk (of via menu of <Ctrl><d>).

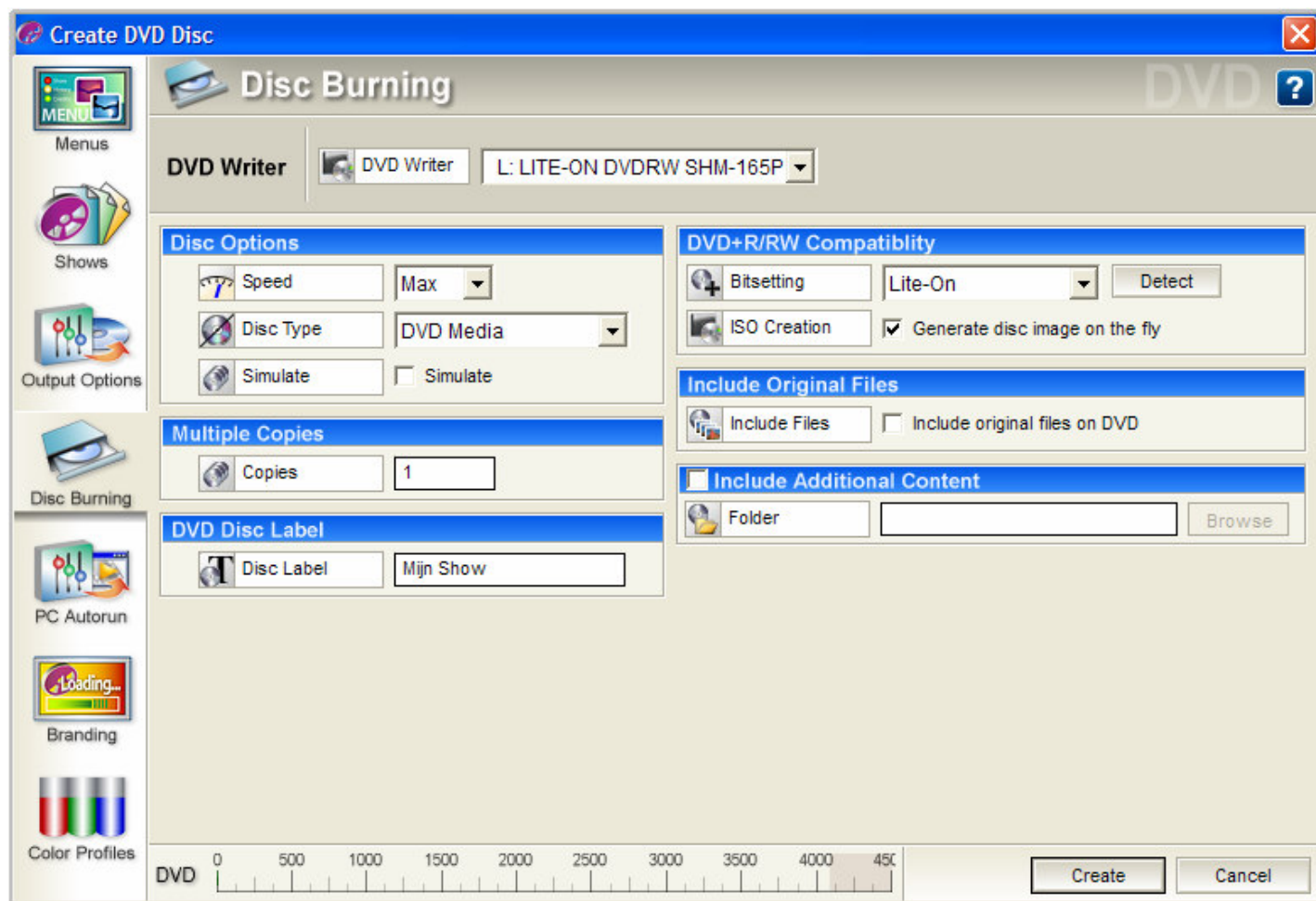
Je moet nu wel nog de 'Output Options', specifiek voor een DVD instellen.

Kies kwaliteit (DVD HQ of DVD SP), TV Systeem (PAL!), Audio Type (MP2), zet anti-flikker en desaturatie (standaard 88%, dat is perfect!) en stel het coderen in op HQ. Klik nog even niet op 'Create'.



Belangrijke tip: als je een presentatie hebt gemaakt met speciale effecten, teksten en titels, dan is het niet zo'n goed idee om het ontwerp dat je voor de executable hebt gemaakt rechtstreeks naar DVD te branden. Het beeldformaat voor een DVD is per definitie maximaal 720 x 576 beeldpunten (voor Pal 4:3). Uiteraard zal ProShow proberen om het materiaal zo goed mogelijk te resampelen, maar toch wordt er redelijk wat "afgekapt". Vooral voor teksten kan dit zeer nefast zijn: soms zie je maar een stuk van de letters, soms zelfs niets. Daarom is het aangewezen om rekening te houden met de 'safe zone'. Dit is het gebied dat volledig in DVD-formaat kan/zal worden getoond. ProShow heeft de optie om alle beelden van de dialijst binnen die 'safe zone'. Selecteer alle dia's (alle beelden) in de beeldband, klik rechts en kies de functie 'Scale Image' en de subfunctie 'Fit to Safe Zone'. Alle beelden worden nu binnen de veilige zone gebracht (zwarte rand rond de beelden – maar die wordt nagenoeg volledig afgekapt in het DVD-formaat). Die beeldband zet je om naar DVD.

Je moet nog de specificaties voor de DVD-schrijver opgeven. ProShow kan immers rechtstreeks een DVD autoriseren (aannemen conform de DVD-standaard) en branden. Onderstaande schermafdruck toont een typische werksituatie.



Je hoeft niet meteen op DVD te branden, je kan ook een ISO-bestaan maken (= DVD standaard, die door elke goeie brandersoftware rechtstreeks kan worden gebruikt om DVD's te maken).

Klik op 'Create' om de DVD te branden.