



(VP8360/VP8390)

Rev. A

Geachte klant,

Gefeliciteerd met de aankoop van u VP8360/VP8390

Alvorens de VP8360/VP8390 te gebruiken moet u eerst,

1 de batterij opladen

Battery Level

Low Battery :  **(Red)**

Charging : 

Full Battery :  **(Green)**

2 Installeer Windows USB driver (als u een Windows 98 gebruiker bent)

3 Controleer of de HDD juist geformatteerd is onder FAT systeem. (Refer to 2-4 ,2-5 Formatteren van harddisk in Windows 2000/ XP)

4 Laat de VP8360/VP8390 aangesloten op de net adapter wanneer het toestel aangesloten is op u PC.

5. Controleer www.vosonic.com voor het eventueel downloaden van de allerlaatste Firmware.

We wensen u veel plezier

The Vosonic Team

FCC Certifications

This equipment has been tested and found to comply with the limits for a Class B digital device, pursuant to Part 15 of the FCC Rules. These limits are designed to provide reasonable protection against harmful interference in a residential installation.

This equipment generates, uses and can radiate radio frequency energy and, if not installed and used in accordance with the instructions, may cause harmful interference to radio communications.

However, there is no guarantee that interference will not occur in a particular installation. If this equipment does cause harmful interference to radio or television reception, which can be determined by turning the equipment off and on, the user is encouraged to try to correct the interference by one or more of the following measures:

- Reorient or relocate the receiving antenna.
- Increase the separation between the equipment and receiver.
- Connect the equipment into an outlet on a circuit different from that to which the receiver is connected.
- Consult the dealer or an experienced technician for help.

OPGELET

Probeer niet, bij eventueel defect, het toestel zelf te herstellen, dit kan leiden tot verlies van Garantie. Open niet het toestel, dit om elektrische schokken en eventuele beschadiging van elektronische componenten te voorkomen.

Belangrijke Informatie betreffende de GARANTIE

- Stel het toestel niet bloot aan regen of andere vloeistoffen, dit om een kortsluiting te voorkomen.
- Vosonic heeft geen enkel verplichting tot herstelling, vervanging of terug betaling, alvorens het defect toestel terug gezonden is naar Vosonic.
- Herstellingen of vervanging onder Garantie worden niet toegepast wanneer het toestel defect is door slecht of verkeerd gebruik, en/of men vaststelt dat derden geprobeerd hebben om het toestel te herstellen.
- Eventuele vervanging onder Garantie gebeurt door hetzelfde type of een gelijkaardig toestel met dezelfde kenmerken als het defecte toestel.
- Vosonic is niet verantwoordelijk voor enige DATA op de Harddisk bij het terug sturen van u toestel. Gelieve alvorens het toestel terug te sturen eerst een Volledige Back up van u harddisk naar u Computer te maken.
- De Garantie op de accessoires (inclusief batterij) is slechts **6 maanden** lopende vanaf de aankoop datum.
- Niet Garantie gevallen zullen hersteld worden tegen de gangbare tarieven. Voor eventuele kosten bestek contacteer u verdeler.

In de Doos Zit

- Het toestel
- koptelefoon
- A/V kabel met 3RCA plug voor AV input en output
- A/V kabels Audio / Video output op toestel
(voor aansluiting van het toestel op externe TV zonder gebruik te maken van het docking station)
- Multi-connect 3RCA Jack
- Mini 5 Pins USB kabel voor docking station
- Line-in kabel
- Afstandsbediening
- draagtas
- Gebruiksaanwijzing
- Setup CD-ROM
- Video-conversion software
- Power Adapter (100-240V)
- Docking station

Specificaties

Video playback	AVI : Motion-JPEG in AVI format, 640x480@30fps with PCM audio MOV : Motion-JPEG in MOV format, 640x480@30fps with PCM audio Note: QuickTime movie is an unsupported codec
Video resolution	MPEG-1 Resolution :352X288@30fps Bit Rate :1.5Mbps Audio :MPEG-1 Layer II/III Format :.MPG/.DAT ,VCD MPEG-4 Resolution : 720x480@25fps 640x480@30fps

	<p>720x480@10fps (4MV) 640x480@15fps (4MV)</p> <p>Bit Rate : 4Mbps Audio : AAC Format : MP4 ,Simple Profile without 4MV MPEG-4: ISO standard by Moving Picture Experts Group</p> <p>XviD Resolution : 720x480@25fps 640x480@30fps Bit Rate : 4Mbps Audio : MP3, PCM Format : AVI , Remark: AC3 unsupported</p> <p>WMV9 Resolution : 352x240 25fps 320x240@30fps Bit Rate : 1.1Mbps Audio : WMA Format : WMV Remark: Unsupport WMV 7/8</p> <p>Note: Video Output Quality : 320x240 pixels.</p>
Audio playback	<p>MP3: MPEG-1 Layer I/II/III, MPEG-2 Layer 2.5, sample rate up to 48KHz, bitrate 16~384kbps, CBR and VBR, Stereo or Mono, .MP3 file format</p> <p>WMA: WMA 7/8/9, Sample Rate up to 44KHz, Bitrate: 32~192Kbps, CBR, Stereo or Mono, Microsoft DRM10</p> <p>AAC: MPEG4-AAC, sample rate up to 48KHz, bitrate 16~320kbps, CBR, VBR, and ABR, Stereo or Mono, .M4A or .AAC file format</p>

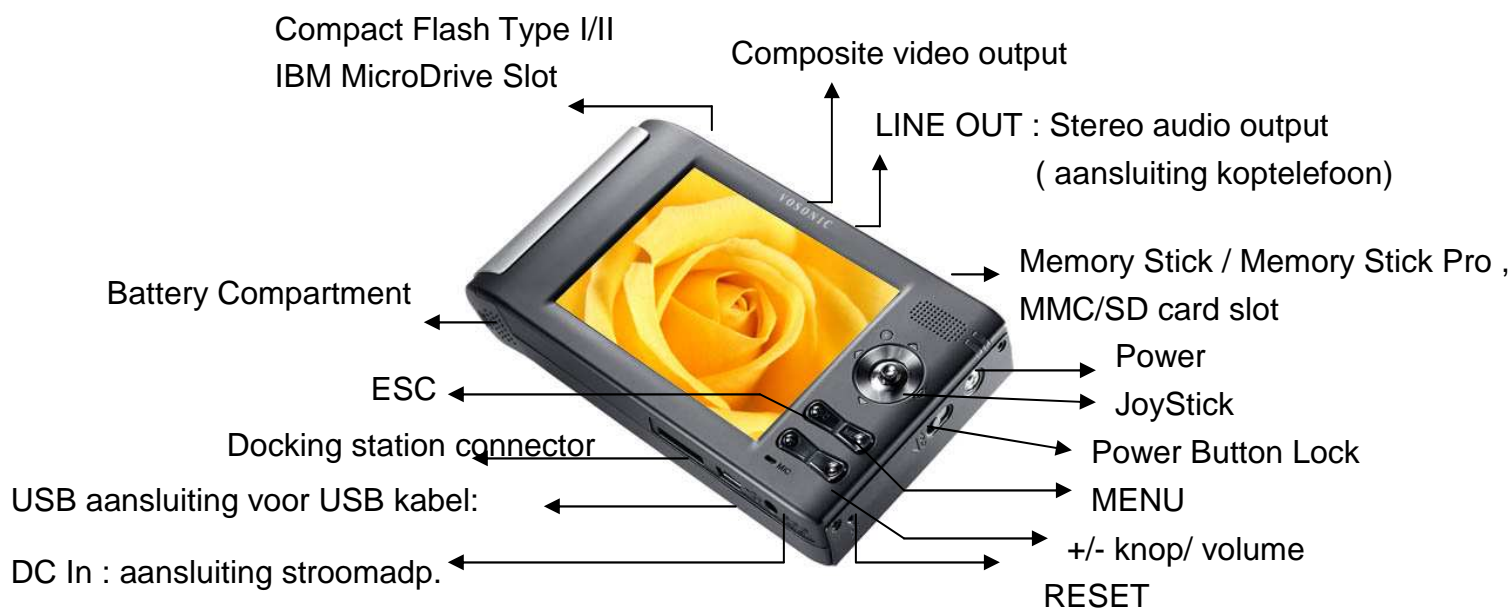
	<p>WAV: sample rate up to 48KHz, Stereo or Mono, un-compressed 8 or 16bits PCM in MS-RIFF WAV (.WAV) file format</p> <p>CDA: CD-Audio (16bits 44.1KHz stereo)</p> <p>* Support M3U playlist</p>
Photo viewer	<p>JPEG: Baseline YUV</p> <p>TIFF: 1 and 8 bits grayscale, 8 bits indexed-color, 8 and 16 bits true color</p> <p>BMP: Monochrome, 8 bits indexed-color, RGB, RLE8</p> <p>GIF</p> <p>RAW: Support following camera models</p> <p>Canon: 1Ds Mark-II, 1D Mark II N, 1Ds, 1D-II, 1D, 5D, 20D, 10D, 300D(Digital Rebel, Kiss Digital), Digital Rebel XT, D30, Power Shot G1/G2/G3/G5/G6 ,350D</p> <p>Nikon: D200, D100, D70, D50, D1X, D2X, D1H, D1</p> <p>Kodak: DSC Pro SLR/c, DSC Pro SLR/n, DSC Pro 14n</p> <p>Fujifilm: FinePix S2Pro, FinePix S3Pro ,Finepix S5500 ,Finepix E900</p> <p>Olympus: E-1, E-500 ,E-300</p> <p>Minolta: A1, A2, A200, DYNAX D7, MAXXUM 5D, MAXXUM 7D</p> <p>PenPanasonic : DMC-FZ30</p> <p>Pentax: istD, istDL, istDS</p> <p>Check more supported models at www.vosonic.com.tw</p> <p>Zoom IN/Out</p> <p>Rotate by 90 degree</p> <p>EXIF data</p> <p>Slideshow with background music</p>
Voice Recording	<p>Voice recording from line-in or internal microphone</p> <p>*AAC format</p>

Video Recording	Resolution : 352x240 30fps Audio : AAC Format : MP4
FM Radio	87.5MHz ~ 108MHz
Direct Printing	PictBridge Compliant
Text Viewer	Support to read TXT file
Support Memory Card Interfaces	Compact Flash™ Card type I/type II (CF) Memory Stick® (MS) Secure Digital Card (SD) MultiMedia Card (MMC) IBM®MicroDrive Mini-SD (with adapter) RS-MMC (with adapter) MS Duo (with adapter), MS Pro Duo (with adapter).
Hard Disk Size	2.5" Hard Disk (ATA Interface)
Hard Disk Capacity	20G ~ 120G
AV device	Analog AV-OUT composite RCA jack Stereo earphone jack.
Display	3.6" 320x240 pixels , RGB
Interface	USB 2.0
Built –in speaker	8 Ohm up to 400mW
Power supplier	5V/2.5A DC IN, Li-ion 3.7V 2300 mAh battery (NP-100 compatible) Non-Stop Photo backup : Approx. 38 times for 1GB Non-Stop Music Playback :Approx.12 hours Non-Stop Video Playback :Approx. 4 hours *The Li-ion rechargeable battery can be recharged approx.500 times. *The times of backup will subject to the Hard Drive/ memory card / Files type. *The battery life may vary with use.
TV system	PAL/NTSC (Interlace TV)
Remote Control	IrDA,(Lithum Battery CR2025 3V x1)

Dimensions (WxLxH)	72x135x23mm (WxLxH)
Weight	236gr(included 2.5" HDD & battery pack)
System OS	<p>Windows 98/98SE with driver</p> <p>Windows XP and Windows 2000 SP3 above without driver</p> <p>Linux kernal 2.4 above without driver</p> <p>Mac OS 9.0 (with driver)</p> <p>Mac OS 10.0.1 above without driver</p> <p>Note: VP8360/VP8390 doesn't support Windows 2000 SP1 , SP2 , please upgrade to SP3 or above.</p>

- Contacteer aub onze website voor de allernieuwste Firmware en/of Updates
- De VP8360/VP8390 zal video formaten verschillend van deze in de lijst hierboven niet weergeven, gelieve dan gebruik te maken van de mee geleverde software om deze om te zetten in het ondersteunde formaat.

1. Overzicht toestel en functies :



Toets	Beschrijving functies
JoyStick	<i>Enter</i> : om een selectie te bevestigen
	Rotate: enkel van toepassing bij foto weergave mode.
	Pause: enkel van toepassing bij muziek en/of video weergave mode.
	◀ Richtings symbool: gebruik de OK knop om in deze richting te navigeren.
	Snel terug spoelen : Enkel van toepassing in de Video en Muziek weergave modus..
	▶ Richtings symbool: gebruik de OK knop om in deze richting te navigeren.
	Snel Voorwaarts: enkel van toepassing in de Video en Muziek weergave modus..
MENU	Richtings symbool: gebruik de OK knop om in deze richting te navigeren.
	▼ Richtings symbool: gebruik de OK knop om in deze richting te navigeren.
MENU	Voor het openen van verschillende menu's
ESC	Brengt u steeds een stap terug in de menu's
+	Biedt u de mogelijkheid om in te zoomen in de foto
	☰ Functie enkel van toepassing in de foto mode..
—	Verhoogt de audio volume.
	Vermindert de audio volume
—	Biedt u de mogelijkheid om uit te zoomen in de foto.
	☰ Functie enkel van toepassing in de foto mode.

2. Gebruik van de VP8360/VP8390

2-1. Eerste in gebruikname

1) Opladen van de batterij

- Alvorens het toestel te gebruiken gelieve de batterij voor de eerste maal op te laden voor minstens 4 uur.

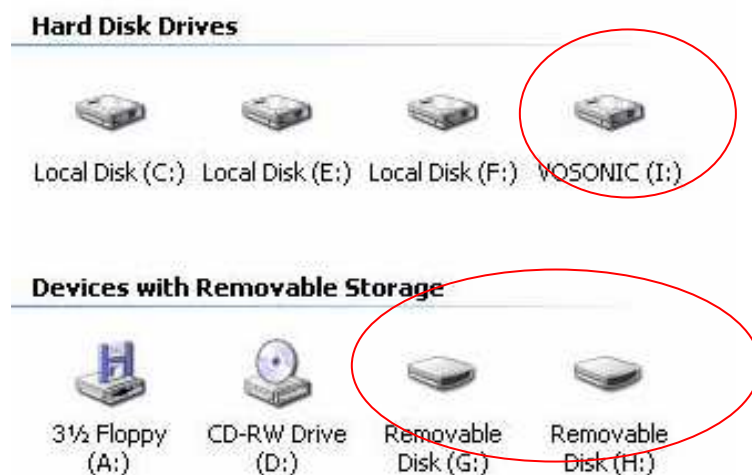
2) Power On /Off

- Houdt de power knop voor meer dan 2 sec ingedrukt.
- De groene LED zal op lichten en het toestel zal opstarten.
- Om het toestel uit te schakelen, druk de power knop voor meer dan 2 sec in.

3) Installeren van de Driver

Windows Me en Windows XP Home Edition en Professional Edition
,Win2000 Professional SP 3 of hoger

Windows Me en Windows XP HomeEdition en Professional Edition, Win2000 Professional SP 3 of hoger gebruikers hoeven geen drivers te installeren, aangezien windows het toestel automatisch herkent. U krijgt volgende weergave op u pc (afhankelijk van u pc configuratie)



* Right-click on 'My Computer' select 'Properties', and then look in the tab labeled 'General'. It should say "Service Pack 1" or higher.

Windows 98/98 SE

1	Plaats de installatie cd in u cd-rom drive en dubbel klik op "My computer".
2	Klik op het " setup.exe " symbool om de installatie te beginnen. klik " Next " en volg de instructies tijdens de installatie.
3	herstart u computer na de installatie van de software
4	<p>onder Windows 98 krijgt u volgende weergave van de unit G,H , I en J op u pc (afhankelijk van u pc configuratie)</p> <div></div> <p>CompactFlash I/I (G:) MMC/SD (H:) Local Disk (J:)</p>

Macintosh MacOS 9.x

1	de installatie cd in u cd-rom drive en dubbel klik op " MacOS Installer ".
2	volg de instructies tijdens de installatie.
3	herstart u computer na de installatie van de software

2-2 . USB aansluiting:

als u de VP8360/VP8390 aansluit op u computer via de USB kabel krijgt u het

" **USB Mode**" symbool te zien onderaan in het scherm.

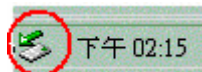
Gedurende de data transfer naar u computer

Is het verboden:

1. om de USB kabel te verwijderen
2. om de eventuele geheugen kaarten te verwijderen uit hun slots, de mogelijkheid bestaat anders dat data en gegevens verloren gaan.

Nota:

- 1) Hou het toestel aangesloten op het stroomnet terwijl het toestel aangesloten is op u computer.
- 2) om de VP8360/VP8390 veilig van u computer te verwijderen klikt u op onderstaand symbool.



U krijgt een bericht van Windows wanneer u het toestel veilig kunt verwijderen.

2- 3. Downloaden of bewerken van gegevens op u computer:

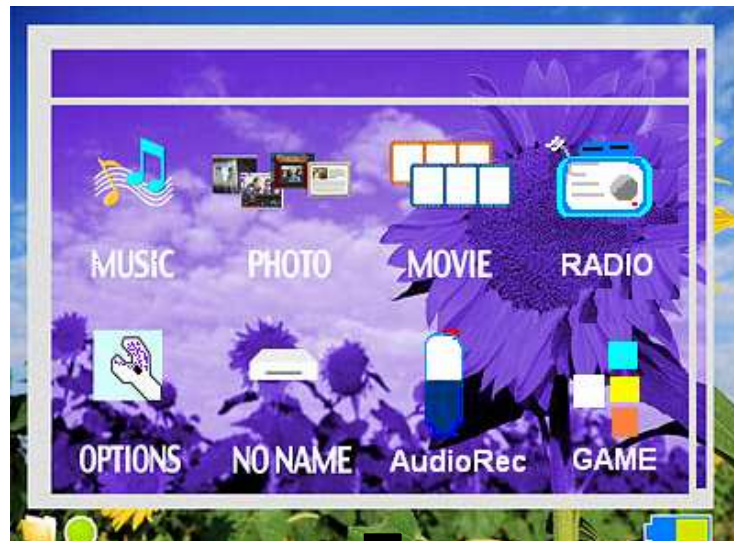
- Zet de VP8360/VP8390 aan
- Sluit de VP8360/VP8390 aan op u computer via de USB kabel
Dubbel klik op " My computer" , U computer zal nu de aangesloten devices weergeven.
- U kan nu data lezen, schrijven, kopiëren, verplaatsen en verwijderen op u PC.

Nota:

- De VP8360/VP8390 gebruikt het FAT file systeem, de maximum grote van één enkele file is normaal gelimiteerd tot 2Gb
- Als de USB mode ingesteld staat op de [MTP] mode, Windows zal de VP8360/VP8390 enkel weergeven als interne harde schijf, zonder kaart lezer functie.

3. Instellingen voor u VP8360/VP8390

3-1. Voor het instel menu, klik “ OPTIONS “ en dan op “ SYSTEM



SYSTEM	DISPLAY	VERSION
Language	English	
Auto Shutdown Timer		
Screen Saver Timer	OFF	
Copy Speed (HD)	NORMAL	
Copy Speed (CF)	NORMAL	
USB mode	MSC Device	
Time Zone	GMT UTC+0	
Date Time	2005/11/29 03:45:22	



1) Language (taal):

U hebt de keuze uit Engels, Japans, Koreaans, Spaans, Duits, Italiaans, Frans, Portugees, Chinees en Thaïs.

2) Auto shutdown Timer :

Gebruik de Joystick om de gewenste waarde in te stellen, instelling kan gebeuren van 1 tot 30 min.

3) Copy Speed (HD) (kopieer snelheid)::

Gebruik de Joystick om de gewenste waarde in te stellen, u hebt de keuze uit NORMAL, HIGH en ULTRA.

Nota:

Wanneer u het toestel heeft ingesteld in ULTRA of HIGH, is het aanbevolen na het uitschakelen van het toestel de snelheid niet te veranderen naar NORMAL om te voorkomen dat u corrupted data krijgt.

4) Copy Speed (CF) (kopieer snelheid CF):

Gebruik de Joystick om de gewenste waarde in te stellen, u hebt de keuze uit NORMAL, HIGH en ULTRA.

Nota:

Wanneer u het toestel heeft ingesteld in ULTRA of HIGH, is het aanbevolen na het uitschakelen van het toestel de snelheid niet te veranderen naar NORMAL om te voorkomen dat u corrupted data krijgt.

5)USB Mode :

PictBridge : Print foto's van de VP8360/VP8390 direct naar een printer die

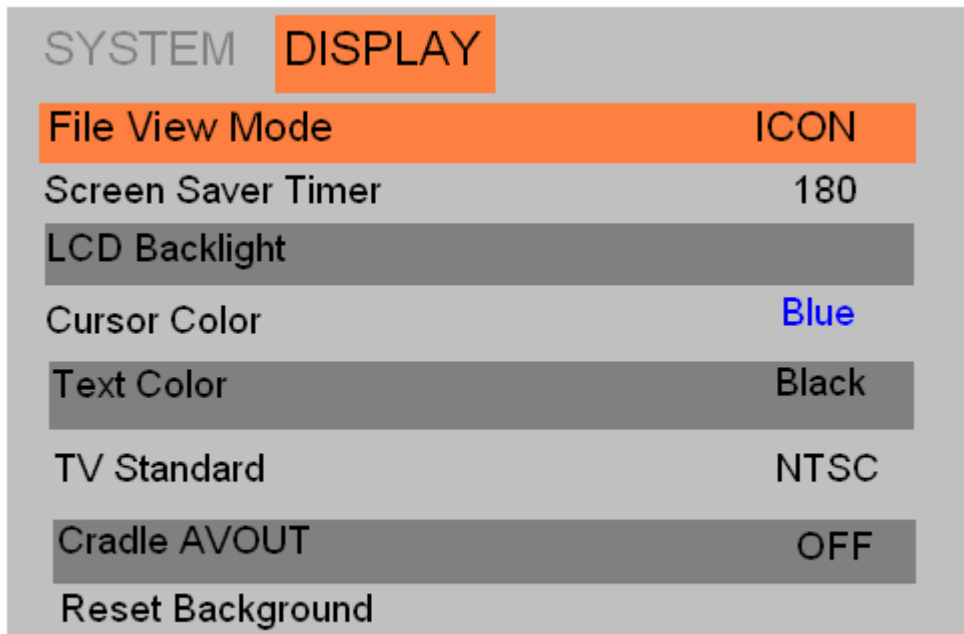
PictBridge-enabled ondersteund.

MSC (Mass Storage Class): Device : Algemeene kaart lezer

6) Time Zone / Date Time :

Tijd en datum weergave

Om u Screen Display in te stellen, klik [OPTIONS] en navigeer naar [DISPLAY] door te klikken op de [menu] knop.



1) File Viewer Mode:

Gebruik de joystick, U hebt de keuze uit symbolen of lijst weergave.

2) Screen Save Idle Timer:

Om de batterij te sparen zal het scherm na een bepaalde tijd uitgaan, u kan deze tijd instellen van 0 tot 180 sec door gebruik te maken van de joystick.

3) LCD Backlight :

Gebruik de joystick om de helderheid van u LCD scherm in te stellen..

4) TV Standard:

- NTSC (Taiwan,US, Japan , etc)
- PAL (Europa)

Gebruik de joystick om de juiste instelling te maken.

5) Cradle AVOUT (docking station audio/video uit):

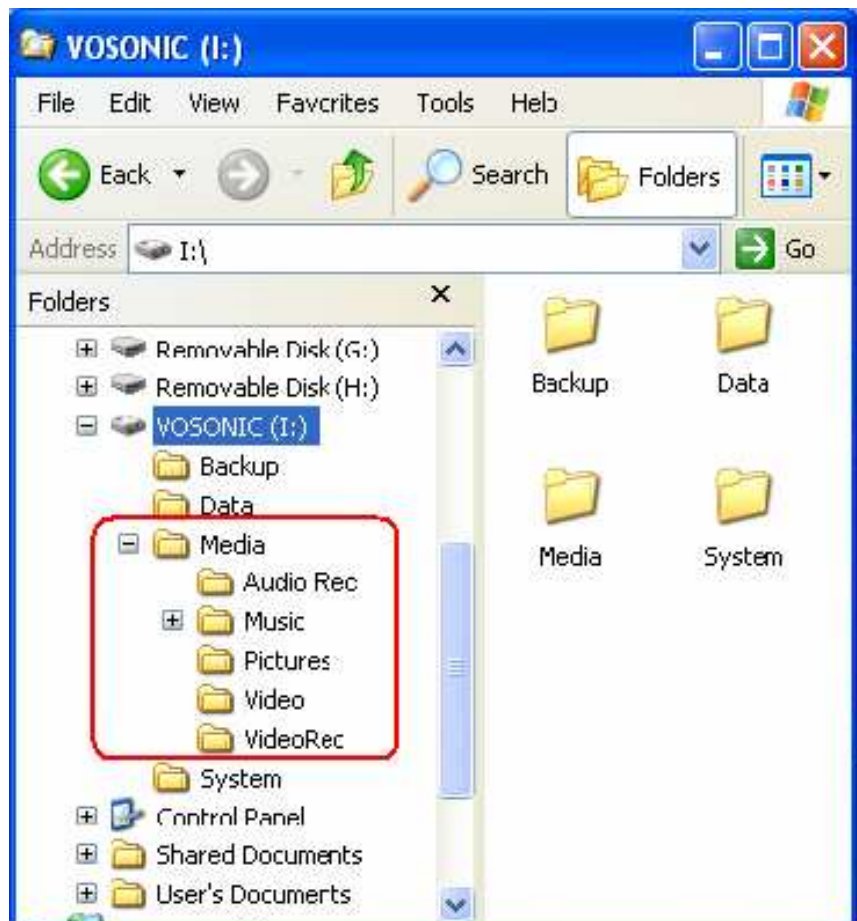
wanneer het toestel zich in de docking station bevindt, heeft u de

mogelijkheid u beelden te bekijken op een externe TV.

6) Reset Background: Reset het achtergrond beeld naar het Vosonic logo.

3-2. Uw media bestanden

Om zeer eenvoudig u MPEG, MP3 en JPEG bestanden terug te vinden kunt u deze opslaan in verschillende mappen, zoals voice , music, video en pictures.



Media File Conversie

Er bestaan zoveel verschillende Media files, dat de kans zich kan voordoen dat deze door u toestel niet correct gelezen worden.

Als u bv een video file heeft dat niet onmiddellijk afgespeeld kan worden op u toestel zult u deze eerst moeten converteren met de mee geleverde software van MAGIX MEDIA SUITE.

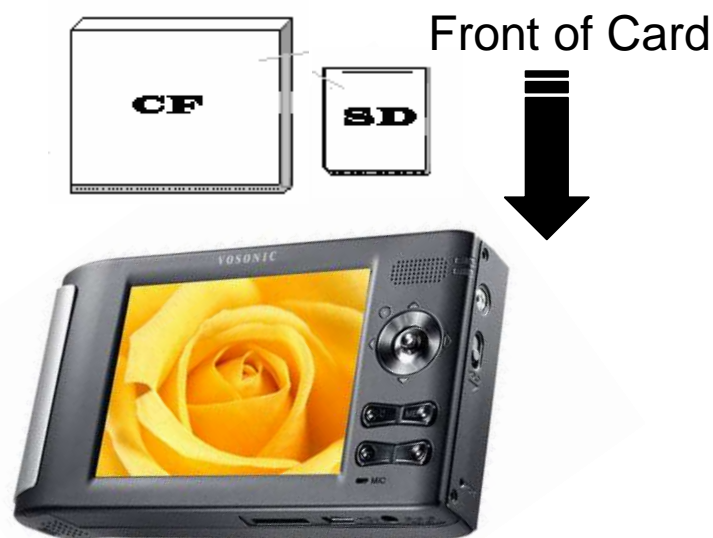
Dit program, ontworpen door MAGIX (www.magix.com), heeft een eenvoudige interface om verschillende files te converteren, te bewerken, bewaren en zelfs te branden.

Nota:

Alvorens een file te converteren, check eerst de compatibiliteit lijst van de VP8360/VP8390 eerder besproken in deze handleiding of surf naar service@vosonic.com.tw.

4. Foto's kopiëren van een geheugenkaart naar VP8360/VP8390

Nota: Plaats de geheugenkaarten met de voorkant gericht naar het LCD scherm.



Wanneer een geheugenkaart geplaatst is zal het systeem vragen voor "No Action", "Full Backup" of "Photo Back-up".

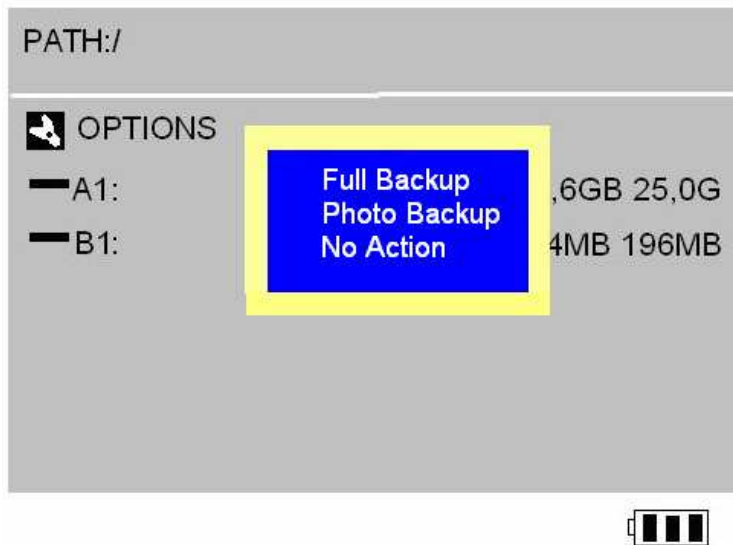
1) Full Back-up

U kunt een volledige kaart inclusief de sub folders volledig kopiëren van een geheugen kaart naar de interne harde schijf.

- Selecteer " Full Back-up " mode, en klik op de "joystick " knop.

2) Photo Back-up

- De foto back-up functie biedt u de mogelijkheid om enkel de digitale beelden op u geheugenkaart te kopiëren naar de interne harde schijf.
- Selecteer " Photos back-up " mode, en klik op de "joystick " knop.

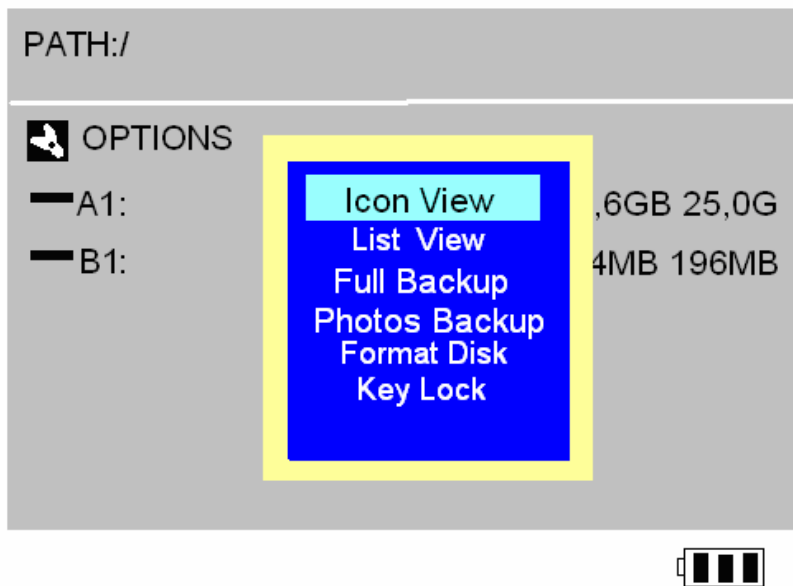


- Als u een zelfde geheugenkaart tweemaal kopieert, zal de VP8360/VP8390 twee aparte mapjes aanmaken, de VP8360/VP8390 zal geen mapjes overschrijven.
- Alle gegevens gekopieert van een geheugenkaart zullen worden opgeslagen in mapjes die als volgt genummerd zullen worden, bv "CF0000" , "CF0001".
- Om een transfer te stoppen klik op de "ESC" of "joystick" knop. Bij een eventuele fout melding kan het zijn dat de geheugenkaart slechte sectors heeft, daarom is het aangeraden om u geheugenkaart voor elk nieuw gebruik volledig te formatteren

3) NO Action

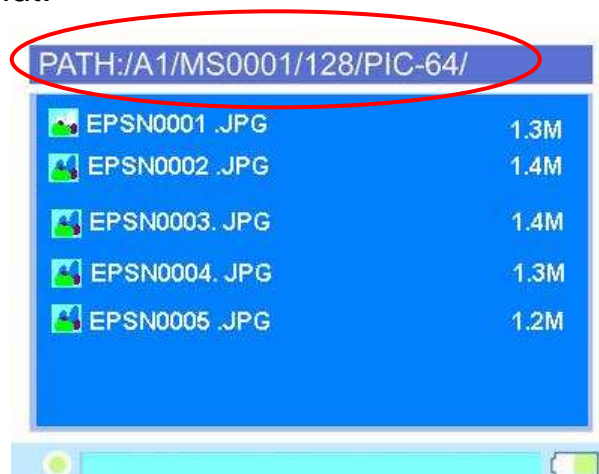
Onderneem geen stappen.

Als u wilt terug keren naar de Photo /Full back-up modes, navigeer naar de gewenste actie en klik op de menu knop.



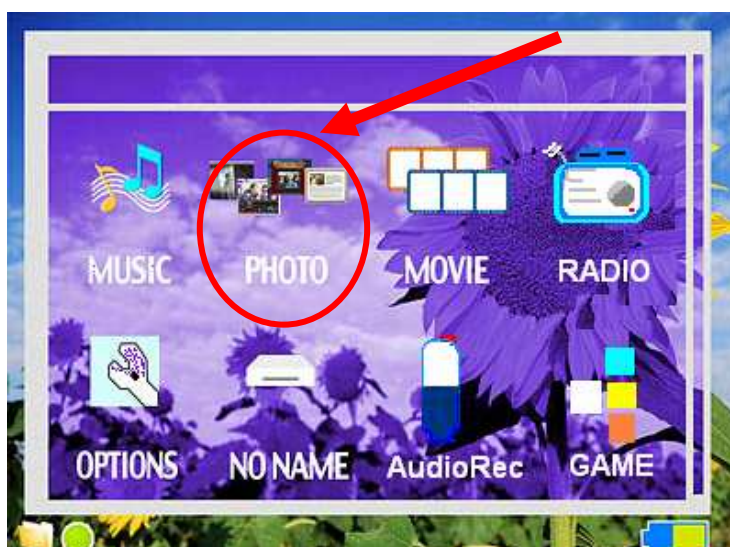
4) Navigeren door de verschillende menu's

Bovenaan in het display wordt weergegeven in welke map u zich bevindt.



5. Foto weergave mode:

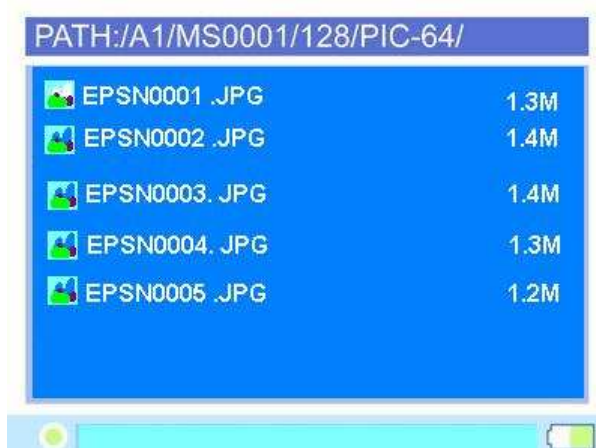
Ga naar het foto symbool



Klik op “ MENU “ om de afspeler modus te kiezen, druk dan op de joystick knop

Symbool/lijst weergave

Lijst weergave: het scherm zal alle Jpeg als volgt weergeven.



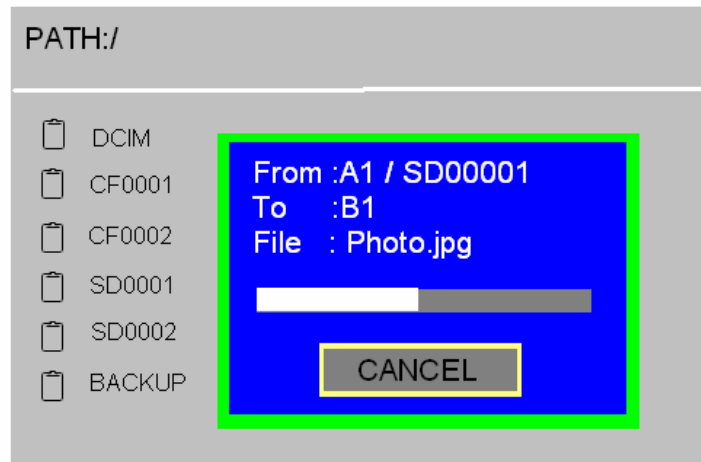
Symbool weergave: het scherm zal alle Jpeg als volgt weergeven.



8. Kopiëren

- Gebruik de joystick knop om de navigeren naar de file die u wilt kopiëren.
- Druk op “ MENU “ en selecteer “ COPY “mode, druk dan op de “ joystick ” knop
- Er verschijnt nu “ copied to to clipboard “ op u scherm, klik opnieuw op de “joystick” knop.
- Gebruik de “joystick” knop om te navigeren naar de map waar u de file wilt opslaan.

- Druk op de “ MENU “ knop en selecteer “Paste “mode, klik op “ joystick” knop
- De vraag “ Paste from clipboard ?” zal verschijnen, gebruik de “joystick” knop en kies YES om te bevestigen of NO om te annuleren
- Kies “ Yes” , om te kopiëren



Delete (Verwijderen)



- Gebruik de ” joystick” knop om de file te zoeken die u wilt verwijderen.
- druk “ MENU “ en selecteer “ Delete “mode, druk dan “ joystick” knop.
- De vraag “Delete File ? “ zal verschijnen, druk de “joystick” knop en bevestig met Yes of NO.

Andere functies.:

Exif info: Klik op de gewenste Jpeg die u wenst te zien, klik de “ Menu” Knop, u krijgt nu informatie zoals, sluitersnelheid, licht omstandigheden, diafragma, brandpuntsafstand en andere informatie (afhankelijk van u foto toestel).



Slide Show (dia voorstelling)

Kies de Jpeg en klik dan op de “Menu” knop, kies voor Slide Show.

Hou en druk de “joystick “ knop naar links om de tijd te verlagen

Hou en druk de “joystick “ knop naar links om de tijd te verhogen

Set as Background (gebruik als achtergrond)

Als u een bepaalde foto wilt gebruiken als achtergrond, selecteer deze foto

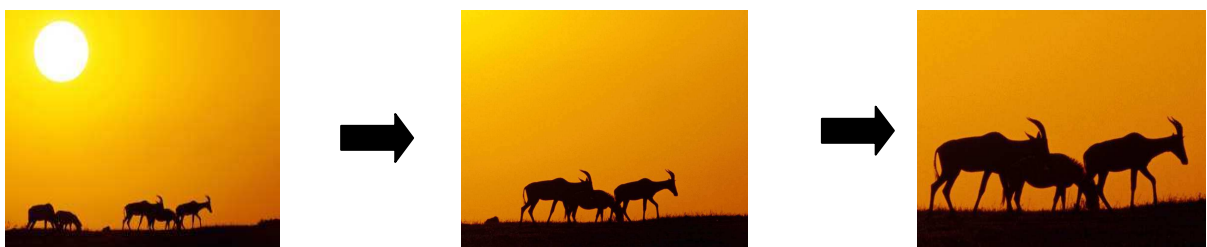
Druk de “ Menu”knop en selecteer “Set as Background”

Mode, klik dan de “ joystick “ knop om te bevestigen.

ZOOM IN / OUT DISPLAY

- Gebruik de “+ ” knop om in te zoomen en de “ - ” om uit te zoomen in u foto.

Gebruik de “ joystick “ knop om links/rechts en op/neer te navigeren in u foto



ROTATE DISPLAY (draaien van u foto)

Druk de "joystick" knop om de foto in klok richting te draaien



Printer Setup

Om foto's direct uit te printen moet de VP8360/VP8390 aangesloten zijn aan een foto printer die Pictbridge compatible is. Is de printer niet Pictbridge compatible of slecht aangesloten zal volgend bericht in het display verschijnen "No Supported Printer".

Print

Via de PictBridge technology kunt u uw VP8360/VP8390 via een USB kabel aansluiten op zo een printer en kunt u direct foto's printen vanuit de VP8360/VP8390 zonder gebruik te maken van een PC.

- Sluit het toestel aan, aan de printer met de USB kabel
- Zet de VP8360/VP8390 aan (on/off schakelaar)
- Zoek de foto die u wenst af te drukken en klik op de [MENU] knop
- Selecteer [Print] en druk op de Joystick

Nota : De Print functie werkt alleen voor JPEG files.

6. Video Play Mode

- Druk de "joystick" knop om de video af te spelen.
- Houd en druk de "joystick" knop naar links om terug te spoelen in de video.
- Houd en druk de "joystick" knop naar rechts om terug te spoelen in de video.
 - Om de weergave te pauzeren/ herstarten druk op de "joystick" knop.

Speel Video Clips of Slideshow op u TV

- kies [Options] in het hoofd menu
- gebruik [MENU] knop en ga naar [Display]
- zet [Cradle AVOUT] op ON
- sluit de A/V kabel aan op de A/V OUT op de docking station
- sluit de stroom adapter aan op de docking station
- Zet je TV en VP8360/VP8390 aan.
- U display op de VP8360/VP8390 wordt nu zwart van kleur.
- U ziet nu het menu scherm van de VP8360/VP8390 op u TV scherm

NOTA: de video Output kwaliteit is: 320x240 pixels.

Druk op menu [MENU] om een selectie te maken uit de play modes:

Playlist (afspeellijst):

Playlist is een lijst van video's die in de VP8360/VP8390 afgespeeld kunnen worden,

Dit gebeurt automatisch één file na de andere

Play Mode :

Druk [MENU] knop en selecteer Play Mode.

Druk de Joystick knop om een keuze te maken.

7. Music Play Mode

- Navigeer naar het mapje, MUSIC en druk op de "OK" knop om te bevestigen.



Playlist

Playlist is een lijst van liedjes die in de VP8360/VP8390 afgespeeld kunnen worden,

Dit gebeurt automatisch één nummer na het andere..

Maak en gebruik een music playlist

VP8360/VP8390 ondersteund mp3 songs deze kunt u opslaan in een lijst, die wordt afgespeeld in de volgorde dat u hem ingevoerd heeft.

1. Sluit de VP8360/VP8390 aan op u PC via de USB kabel.
2. Ga naar de map waar de MP3 files staan, klik op copy
3. en Paste deze in de VP8360/VP8390 onder het mapje Music,

1. Tijdens het beluisteren van de muziek, kan u de joystick in drukken om een in punt te markeren
2. druk nogmaals op de joystick om een eindpunt te markeren. De VP8360/VP8390 zal nu enkel de gemarkeerde sectie afspelen.

Sequence :

Shuffle ON /OFF

Om de muziek in een willekeurige volgorde te beluisteren, scroll naar “ Shuffle “ en klik dan op de “joystick” knop om te bevestigen.

Repeat Single ON /OFF

- Druk op de “ MENU “ knop en selecteer de Repeat Mode.

Druk op de “ joystick “ knop om de “Repeat ON of OFF te selecteren

Play all

- Druk op de MENU knop
- Klik op [Sequence] , en kies [Play all]
- Maak u keuze voor ON , of voor OFF.

Equalizer

- Er zijn 8 EQ modes (Normal, Bass, Classic, Dance, Live, Rock, Treble , User) waaruit u kunt kiezen.

KeyLock

- U kunt de VP8360/VP8390 tegen ongewild indrukken van knoppen blokkeren, scroll naar “ KeyLock “mode en klik op de “joystick” knop om te blokkeren.
- Druk “ MENU “en “ESC “ knoppen om de vergrendeling op te heffen.

Play in Background (speel op de achtergrond)

- Als u deze functie kiest kunt u muziek afspelen terwijl u bv een foto slide show gebruikt.

Andere Functies

- Druk en houd de “joystick“ knop naar links om terug te spoelen in een muziek stuk.
- Druk en houd de “joystick“ knop naar rechts om vooruit te spoelen in een muziek stuk.

Add to Playlist: gebruik deze functie om songs toe te voegen aan een play list..

1. Na het verbergen van de jukebox(Speel op achtergrond)

- Ga naar een andere folder en selecteer een muziek file, druk op menu en selecteer "Add to Playlist " en klik daarna op de “joystick” knop, de muziek file wordt nu toegevoegd aan de huidige play list

8. Video Recording

Wanneer u de docking station aansluit op een DVD speler of een satelliet ontvanger kunt u zeer eenvoudig beelden opnemen naar de VP8360/VP8390.

1. Schakel de VP8360/VP8390 aan.

2. Ga naar [Options] en selecteer [USB mode] op de PictBridge/ Media Player
Ga naar [DISPLAY] en zet [Cradle AVOUT] op OFF.
3. Sluit de A/V kabel met 3RCA pluggen op de A/V input van de docking station.



A/V cable with 3RCA plug

4. Sluit de kabel aan op de A/V output aansluiting van u weergave toestel.
5. Sluit de stroom adapter aan op u docking station.
6. Selecteer [videorec] en druk op de joystick knop om de opname te starten, Tijdens de opname wordt rechts bovenaan de opname tijd weer gegeven.
7. Druk nogmaals op de Joystick om de opname te stoppen.

Setup Parameters :



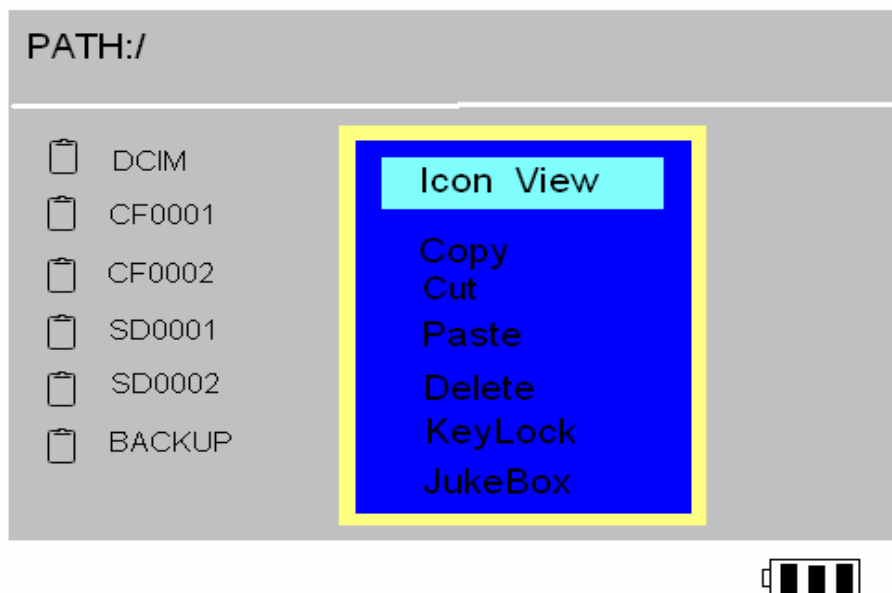
Nota:

- door de Windows® FAT32 AVI file type specificatie, is de maximum opname tijd beperkt tot 2 GB.
- Alle video opnames worden gesaved als VREC0001.MP4 ,VREC0002.MP4 ,VREC0003.MP4.

9. Bewerken van Files en Folders

Kopiëren, plakken en verwijderen van Files en Folders

U kunt gegevens van de ene map naar de andere map kopiëren, plakken en /of verwijderen door bij de gewenste file op Menu te drukken en de keuze te maken en te bevestigen door op joystick te drukken.



10. Luisteren naar de FM Radio

Vergeet niet u koptelefoon aan te sluiten op de VP8360/VP8390.
Aangezien deze dienst doet als FM antenne.

Kanaal kiezen

Automatische kanaal keuze:

- Navigeer naar [Radio]
- Klik op de [MENU] knop
- selecteer [Scan and Save] mode.

De tuner zal stoppen bij het eerste radio station dat hij tegen komt.

- Deze wordt nu opgeslagen in het geheugen. Je kan tot 18 stations op slaan in het geheugen.
- Er zijn twee groepen (**GROUP1** en **GROUP 2**) in dewelke u steeds 9 zenders kunt opslaan.
- Stop de auto tuning, door te klikken op de [ESC] knop.
- Gelieve nota te nemen dat het in het geheugen plaatsen van de zenders sterk afhankelijk is van de ontvangst kwaliteit van de zenders.
-

11. *Recording (opname)::*

- U kunt de "Record" functie eender welk moment gebruiken, u kunt echter niet tergelijker tijd de voice recorder gebruiken en muziek beluisteren.
- Stel voor u een opname maakt de juiste volume in, om zo een goede kwaliteit te bekomen.
- Voor een goede opname kwaliteit raden wij u een 2.5" harde schijf met Fluid Dynamic Bearing (FDB) aandrijving aan, omdat deze zeer weinig motor geluid maakt bij werking.

Enable / Disable AOUT (Audio Output: ON / OFF):

Geeft u de mogelijkheid om gelijktijdig het opgenomen te beluisteren.,

Recording Quality

M: (Middle)

L : (Low)

Er zijn twee verschillende kanalen- **Stereo, Mono** voor line-in recording,

voor voice recording, is er enkel het- **Mono kanaal ter beschikking.**

Opname met ingebouwde microfoon

1. selecteer [audiorec] en druk op de [joystick]knop
2. druk op de [MENU] knop en selecteer [MIC –in]
3. Druk op de OK knop om deze keuze te bevestigen
4. Druk nogmaals op de [joystick] knop om de op name te starten.
5. Druk nogmaals op de [joystick] knop om de op name te stoppen.

Opname via Line-in

U kunt externe muziek, bv afkomstig van een CD speler, rechtstreeks opnemen via de Line-In aansluiting.

1. selecteer [audiorec] en druk op de [joystick]knop
2. druk op de [MENU] knop en selecteer [Line –in]
3. Druk op de OK knop om deze keuze te bevestigen [LINE IN]
4. Druk nogmaals op de [joystick] knop om de op name te starten.
5. Druk nogmaals op de [joystick] knop om de op name te stoppen.

Nota:

Sommige CDs zijn beveiligd tegen kopiëren zodat de VP8360/VP8390 deze niet kan opnemen naar zijn interne harde schijf.

Opnemen van een RADIO programma.

1. Gebruik de Joystick om het gewenste radio station te vinden.
2. navigeer naar [Radio] en druk op de [MENU]knop
2. selecteer de [Record] mode.
3. druk op de Joystick knop om de opname te starten en nogmaals om deze te stoppen.

12. Lezen van Tekst files

Formaat : .txt

Mogelijkheid tot lezen in 9 verschillende talen onder E-Book.

13.Game : Play Matrix Game

Speel in verschillende snelheden, tot 9 verschillende niveaus.

1. Selecteer level door op + of – te klikken bij het opstarten van het spel
2. Control directions: links, rechts en naar beneden
3. om het spel te pauzeren druk op de menu knop

14. Batterij opladen:

- 1) Om de batterij op te laden, sluit u de AC stroomadapter in de DC 5V aansluiting van u toestel. Wanneer de Power LED indicator uit gaat, is u toestel volledig opgeladen.
- 2) gebruik enkel de **Vosonic original 2300mAh 3.7V rechargeable Li-ion battery**

Voor extra batterij packs gelieve u dealer te contacteren.

15. Wanneer een ERROR verschijnt op het display:

- 1) Wanneer een error verschijnt op u display is de kans groot dat er zich een corrupt data op de geheugenkaart bevindt of dat de geheugenkaart zelfs beschadigd is. In dit geval is het aangeraden om een andere geheugenkaart te gebruiken.
- 2) Als het toestel zich zelf uitschakelt tijdens een bewerking kunt u de Rreset knop achteraan het toestel indrukken.
- 3) Wanneer het toestel via de USB kabel is aangesloten op de computer zonder stroom adapter, en deze zich bij te lage accu spanning uitschakelt, koppel het toestel los van de computer en druk de Rreset knop achter aan het toestel in.

16. Onderhoud van de VP8360/VP8390 en Hardeschijf:

- 1) Als de computer of de VP8360/VP8390 de hardeschijf niet detecteert, controleer dan;
 - Of de interne hardeschijf correct is aangesloten op de conector
 - Het is aanbevolen om harde schijven boven de 30 GB niet te formatteren onder Windows 2000 of Windows XP

- 2) Gebruik geen geweld bij het plaatsen van u hardeschijf en/of geheugenkaart, zodat u de contacten niet zou beschadigen
- 3) Om u hardeschijf optimaal te gebruiken, raden wij u aan om regelmatig een Scan Disk en Disk Defragmenter uit te voeren.
- 4) U harde schijf moet geformatteerd zijn in **FAT-32** formaat, NTFS formaat wordt niet ondersteund door het toestel.
- 5) gebruik geen geweld bij het invoeren van een geheugenkaart in zijn slot .
- 6) Stel het toestel niet bloot aan schokken, trillingen, hitte, vocht.
- 7) Om elektrische schokken te voorkomen, open het apparaat niet.
- 8) Stel het toestel niet bloot aan regen, vloeistoffen en andere bijtende stoffen.
- 9) Gebruik steeds de stroomadapter wanneer het toestel is aangesloten op u computer.

Het plaatsen van de Harde Schijf

1. Gebruik de mee geleverde schroevendraaier, verwijder de twee schroefjes.



2. Verschuif de achterkant zachtjes naar achteren.



3. Klik nu de achterkant los



4. Schuif de hardeschiif in het toestel, hou deze plat om te voorkomen dat u de contacten gaat verbuigen.



3. plaats de achterkant terug



17. Harddisk formatteren zonder computer

(1). Beweeg met de joystick knop naar het Harddisk symbooltje en druk op de Menu knop

(2). Beweeg naar de optie [Format Disk] en druk op [joystick] knop, bevestig de vragen, de hardeschijf wordt nu geformatteerd.

OPGELET:

Als de hardeschijf data bevat, gelieve van deze eerst een Back up te maken op u computer alvorens te formatteren, aangezien bij het formatteren alle gegevens op u harde schijf permanent verloren gaan.

18. Troubleshooting.

OPGELET

Probeer onder geen enkel geval het toestel zelf te herstellen bij een eventueel defect, dit zal automatisch leiden tot verlies van de Garantie. Bij eventueel slecht werken check eerst onderstaande lijst alvorens het toestel binnen te brengen bij u dealer

Probleem	USB Connectie problemen
oplossing	Met Windows 98SE, mag VP8360/VP8390 pas aangesloten worden na het installeren van de Drivers
	Bij gebruik van een USB poort vooraan in de computer, verander naar een poort achteraan, aangezien de poorten vooraan meestal non-powered zijn.
	Bij gebruik van een laptop computer met docking station, gebruik dan een aansluiting zonder de docking station
	Wanneer u gegevens gekopieerd van de computer naar de VP8360/VP8390 niet kunt weergeven, controleer of de unit correct is aangesloten en op de juiste manier wordt verwijderd van de computer om verlies van data te voorkomen.
	Met Windows 98SE, mag VP8360/VP8390 pas aangesloten worden na het installeren van de Drivers
Probleem	Macintosh™ problemen
oplossing	MacOS 10.0.x ondersteund niet FAT volumes. Gelieve up tegraden naar 10.1 of hoger
	Het FAT-32 formaat gemaakt door MacOS X's Disk Utility is incorrect. Gelieve te formatteren met versie lager MacOS 9.
	The FAT volumes do not appear or disappear until after the mouse is being moved.
Probleem	Corrupt data, General Error , Kan file niet openen
oplossing	Bij een niet correct weergeven van een gegeven, gekopieerd van de geheugenkaart naar de VP8360/VP8390 kan dit duiden op een fout op de geheugenkaart, gelieve deze steeds voor nieuw gebruik te formatteren.
	De browser toont een ? Symbool om aan te geven dat het hier niet om een standaard file gaat dat kan worden weer gegeven.
Probleem	Formatteren en maken van mappen
oplossing	Om correct te werken moeten zowel het toestel als de geheugenkaarten geformatteerd worden in FAT of FAT 32 Nota: Win 2K/ Win XP ondersteunen geen FAT 32 voor hardeschijven hoger dan 32G.

Probleem	Video Playback
oplossing	Controleer bij slechte video weergave of het juiste formaat (PAL of NTSC) is ingesteld op de VP8360/VP8390. Verander deze instelling indien nodig.
Probleem	Bepaalde acties stoppen
	Druk de [reset] knop op de zijkant, de VP8360/VP8390 zal zich zelf afsluiten, herstart het toestel. Indien het euvel zich blijft voor doen contacteer dan u dealer en/of de technical support hot-line van Vosonic service@vosonic.com.tw

Gestelde vragen

Probleem	Oplossing
Waarom hoor ik geen muziek?	-Wanneer de VP8360/VP8390 video of muziek weergeeft en u hoort geen geluid...Controleer of de koptelefoon / of luidsprekers correct zijn aangesloten. Controleer of de volume niet op uit staat, verhoog indien nodig het volume.
Het toestel reageert niet wanneer ik knoppen indruk	Zorg ervoor dat het toestel opgeladen is, sluit indien nodig de stroomadapter aan op het toestel.
Waar vindt ik een extra batterij	Contacteer u dealer of via mail service@vosonic.com.tw
Waar vindt ik een reserve batterij voor mijn VP8360/VP8390 ?	Eventueel nieuwe of reserve batterijen vindt u bij u foto handelaar, het type dat u nodig heeft voor de VP8360/VP8390 is de Vosonic original 2300mAh 3.7V rechargeable Li-ion battery
Hoe kan ik een file zoeken op mijn VP8360/VP8390 terwijl de muziek speelt?	Terwijl u luistert naar een MP3 of WMA, WAV muziek files, kan u navigeren naar files door op de "MENU" knop te drukken en te kiezen voor de "Play in Background " mode. Nota: Deze functie werkt enkel bij muziek

Hoe kan ik de firmware voor mijn Vosonic updaten

• ga naar de Vosonic website

Ga naar <http://www.vosonic.com/> om de allernieuwste firmware te downloaden

• CONTACT VOSONIC

Voor eventuele vragen en support van Vosonic, gelieve een mail te sturen naar service@vosonic.com.tw met volgende gegevens

1. Model Number :
2. Serial Number :
3. Firmware version :
4. Hard Drive capacity and brand :
5. Memory card capacity and brand :
6. A description of the problem.
7. Your dealer name or the web site for the item was purchased

•Wordt lid van de Vosonic CLUB

Om lid te worden van de Vosonic club, surf naar <http://www.vosonic.twmail.net>

VOSONIC TECHNOLOGY CORPORATION

To process a request for RMA Service, the following information must be provided.

Model No : _____

S/N NO: _____

Hartelijk dank voor de aankoop van dit produkt.

Bij eventueel blijvende problemen contacteer u dealer of VOSONIC

Of Update met de allerlaatste firmware

www.vosonic.com

of mail naar

service@vosonic.com.tw